

SOLUTION ENERGY

Specialisté na fotovoltaické elektrárny

www.solution-energy.cz

Studenéves č.p 80 | Office@solution-energy.cz | +420 777 927 423 | IČ: 11880724 | DIČ: CZ11880724

Horská chata

LUSITANIA

... a jste v Jizerkách!

www.chatadesna.cz



SLÁNSKÉ LISTY

Číslo 4 Ročník XXX www.slanskelisty.cz E-mail: gelton@gelton.cz Tel.: 313 572 113 Zdarma

PAVEL BARTONIČEK A HORSKÁ CHATA LUSITANIA PATŘÍ PROSTĚ K SOBĚ

Mezi roky 2002 – 2011 a 2016 – 2018 bylo jméno Pavla Bartoníčka spjato s vedením slánské radnice. Ve funkci místostarosty působil od komunálních voleb v roce 2002, kdy 1. prosince přišel na Městský úřad ve Slaném z Odboru evropské integrace Úřadu vlády ČR.

● Když jste v roce 2011 poskytl Slánským listům první z rozsáhlejších rozhovorů, tvrdil jste, že Vaše budoucnost

má jméno horská chata Lusitania. Platí to i po 11 letech? Samozřejmě. Společně s přítelkyní Janou, třemi dětmi

a dvěma psy je Lusitania jedna z mých radostí. Někdy i starost, ale tak už to v životě chodí. Ale nikdy nelituji chvíle, kdy jsem se rozhodl chatu koupit.

● Jaký je Váš vztah k Jizerským horám?

Jizerky mám velmi rád. Fascinuje mě nejen jejich překrásná a rozmanitá příroda, ale i bo-

hatá historie. Lusitania, ležící v nadmořské výšce 632 metrů, má navíc výbornou polohu pro výlety do všech stran. Přesně v duchu úvodu na www.lusitania.cz: Přijedte k nám, ... a jste v Jizerkách! Je tu krásně celoročně!

● Které zájmovosti jsou z Lusitania na dosah?

Nejbližšími cíli jsou třeba vodopády na Černé Desné, přehradní nádrž Souš, Riedelova hrobka

v Desné, samota Sovín, osada Novina, lokalita protržené přehradou a údolí řeky Bílá Desná, či 365 kamenných schodů do osady Mariánská hora ke kapličce a pamětní desce F. Schillera. Tanvaldský Špičák s kamennou rozhlednou či naopak ležící rozhledna na Světlém vrchu, ale i Albrechtice s kostelem Sv. Františka z Pauly a hřbitov s mauzoleem rodiny Schowanek. Trochu delší výšlap nabízí například Příchovice s kostelem Sv. Víta, rozhlednou Štěpánka a malebnou Tesařovskou kaplí, nebo Bukovec



Ing. Pavel Bartoníček.

a Jizerka s rašeliništěm a Safírovým potokem.

● Stal jste se tedy jizersko-horským patriotem?

Jako člověk z nížiny jsem v Jizerských horách fascinován zaslými stopami lidské činnosti, ale i připomínkami všudypřítomných tragédií, které připomínají různé kříže a pomníčky. A příběhy s nimi spojenými. Některé zveřejňujeme na facebooku.

Patriotem se však cítím ve Slaném a Otrubech, kde žiji. Zde se narodily všechny

Dokončení na straně 4



Horská chata Lusitania v Jizerských horách.

SKVELY.NET
fotr tepna internetu

Chcete být nejrychlejší? Chtějte 60GHz!

Tvař se vesele, támhle jde můj bejvalej manžel...

EKOLOGICKÁ LIKVIDACE VOZIDEL

- Odtah vozidla **zdarma**
- Vyřazení z evidence **zdarma**
- Vystavení protokolu o likvidaci vozidla **zdarma**
- Doručení o likvidaci na vámi zadanou adresu **zdarma**

Každý vůz individuálně naceníme a na místě zaplatíme

Tel.: 608 968 633

**UVÝROBA KLÍČŮ
JIRKA ZAŇÁK**

Masnohramská 86, Slaný
SERVISNÍ STŘEDISKO FAB

NABÍZÍ TYTO SLUŽBY:

- Výroba klíčů Fab, autoklíče, dozické, bezpečnostní, důlkované klíče
- Prodej zámků, kování – bezpečnostní, Interiérové, visací
- Zabezpečení objektů, garáží – montáž
- Systémy hlavního a generálního klíče (klíčové hospodářství)
- Laminování dokladů, listin, průkazek
- Prodej nožířského zboží. Broušení.

Jirka.zanah@seznam.cz • mob.: 732 955 495
www.klice.org

inprostav

rodinné domy
rekonstrukce
projektování staveb
inprostav@inprostav.cz
776 008 363

RAKO

ŠIROKÝ SORTIMENT OBKLADŮ
A DLAŽEB ZA SUPER CENY!

VM-keramika s.r.o.
SLANÝ, u kruhového objezdu
Tel.: 606 645 650, 602 493 090
RUDA u Nového Strašecí
Tel.: 313 572 926, 606 751 340

POZOR! Od ledna
NOVÁ OTEVÍRACÍ DOBA:
Po 8.30-17.00, Út 8.30-16.30
St 8.30-17.00, Čt 8.30-16.30
Pá 8.30-15.30, So - dle tel. domluvy

E-mail: slany@obkladydlazba.cz
www.obkladydlazba.cz

BARVY – LAKY
Ilona Baborská
Dr. E. Beneše 528, Slaný, tel.: 312 522 824

TÓNOVÁNÍ BAREV
vnitřní, fasádní a syntetické

KOSMETIKA
Masarykovo nám. 110
tel.: 312 522 380

KOSMETIKA – BARVY

TOP drogerie

KAMENICTVÍ
Josef Savinec

veškeré kamenické práce,
nápis, přípis, stálá výstava pomníků
na provozovně

ŽIŽICE 63
Tel.: 312 522 708,
mobil: 728 004 646, 604 331 368

JOSEF MIČKA
TRANSPORT & LOGISTICS

MEZINÁRODNÍ AUTODOPRAVA
VNITROSTÁTNÍ AUTODOPRAVA
ZASILATELSTVÍ

VEŘEJNÉ SKLADY
SKLADOVÉ PROSTORY ZLONICE
VOZOVÝ PARK od 1 do 25 TUN
od 5 do 120 m³

Stehlíkova 1233, 274 01 Slaný
Tel: 312 522 237
Fax: 226 015 658
GSM: 602 363 388

E-mail: info@josefmicka.cz
www.josefmicka.cz

V AREÁLU FIRMY DÁLE NABÍZÍME
DLUHODOBÉ I KRÁTKODOBÉ
PRONÁJMY PROSTORŮ VHODNÝCH
PRO VELKOOBCHODNÍ SKLADY,
KANCELÁŘE A VÝROBU

ISO 9001 – ISO 14001

**ZEMNÍ PRÁCE
DEMOLICE
DOPRAVA**

DOVOZ PÍSKU A DRTI

Provozovna:
Pražská 355, Slaný
E-mail:
novakova_pen@volny.cz
Mobil: 736 763 136
www.zemni-prace-slaný.blog.cz

KOUKOLÍČEK s.r.o.

- Instalátorské a topenářské práce
- Rozvod vody
- Odpady a kanalizace
- Rozvod plynu
- Dodávky a montáže (např. bojlerů, nautil)
- Rekonstrukce bytových jader
- Rekonstrukce stoupaček v panelových domech

Dolín 76, 274 01 SLANÝ
Tel.: 606 829 812
Fax: 312 524 985

INSTALATEURSKÉ
AK
A TOPEŇÁŘSKÉ PRÁCE

e-mail: antonin.koukolicek@seznam.cz

**KOVOVÝROBA
M+S
potrubní montáže
s.r.o.**

Slánská 127, 273 05 Smečno
Tel.: 606 511 212, 777 891 024
myskapetr@email.cz

Hulinauto.cz

Josef Hulín
autoopravárenství

Bieněrova 1307, Slaný
Tel.: 603 164 873, 603 195 202,
312 520 869

Karosárna – tel.: 736 536 300
E-mail: hulinautoopravna@seznam.cz
www.hulinauto.cz

**ŘEZNICTVÍ
A UZENÁŘSTVÍ**

MASNÉ KRÁMY

AKCE KVĚTEN

syrová sekaná 109 Kč
liberecké párky 119 Kč
vepřová krkovice 139 Kč
velvarská klobása 169 Kč

Široká nabídka
VLASTNÍCH VÝROBKŮ
A SPECIALIT
NA VÁŠ GRIL!

Slaný, Husova 88
Otevřeno:
Po–Pá 7.30–17, So 8–11
Tel.: 312 524 735, 312 524 105
www.masnekramy.slany.cz

SLÁNSKÁ OPTIKA
Smetanovo nám. 1358, Slaný
Značkové obruby za skvělé ceny
Opravy zdarma, zákaznické slevy
www.slanskaoptika.cz

Po–Pá 8.30–16.30
Tel.: 312 526 439
sala.cdashlon@seznam.cz

TREL

Pražská 1849, 274 01 Slaný

**TRUHLÁŘSTVÍ
ELEKTROMONTÁŽE**

Tel.: 602 389 938,
602 647 474, 602 624 628

AUTOŠKOLA
VÝCVIK ŘIDIČŮ
skupin A–G
KONDIČNÍ JÍZDY
ŠKOLENÍ ŘIDIČŮ

TRNSKA LADISLAV

Učebna Loucká, Velvary a Slaný
Tel.: 602 369 146, 720 119 910

Šárka KOTLIKOVÁ
Třebízského 166, Slaný
tel.: 603 105 071, www.optika-kotlikova.cz

Dárkové poukazy
Velký výběr obrub a pouzder
Příjem poukazek Sodexo, Edenred, Unišek

KNOVÍZ 139
Autoplachty
DUDA

Tel./Fax:
312 587 016
Mobil:
602 238 181
info@autoplachtyduda.cz www.autoplachtyduda.cz

**Oční optika
ERBOVÁ**

Štechova 21, Slaný
Tel.: 312 527 795, 606 544 118

A & A POTRAVINY s.r.o.
Slaný, Mas. nám. 7
tel. 312 522 269

Vlastní výroba:
chlebičky, saláty, pomazánky, bagety
OBLOŽENÉ MÍSY DLE VAŠEHO PŘÁNÍ

Vinotéka
U Velvarské brány

21 DRUHŮ SUDOVÝCH VÍN

DVD stáhnete za 2 hodiny
v tarifu H512

INTERNET PRO
Slaný, Smečno, Zlonice, Třebíz,
Klobuky a širší okolí
těchto měst a obcí

SKVELY.NET

☎ 775 22 22 88
Vikova 473, Slaný • www.skvely.net

Štulík STAVBY

**STAVEBNÍ
PRÁCE**

ZEMNÍ PRÁCE

**ODVOZ
KONTEJNERŮ**

TRUHLÁŘSTVÍ

**VÝROBA
EURO OKEN**

Provozovna: Vraný 240, 273 73
Kontakt:
602 328 089, 602 211 926
miroslav@stulikstavby.cz

**ZAHRADNICKÉ CENTRUM
BLAHOVICE**

ZAHRADNICKÉ POTŘEBY
BALKONOVÉ ROSTLINY
OVOCNÉ A OKRASNÉ
DŘEVINY
SADBA ZELENINY, KVĚTIN,
BYLINEK
PŘÍRODNÍ MOŠTY,
ČESKÁ VINA

V dubnu omezená pracovní doba:
St – Pá 8 – 17, So 8 – 12
Tel.: 737 842 427
www.lavandula.cz

**SBĚRNA
DRUHOTNÝCH SUROVIN
BAZAR
HUTNÍCH MATERIÁLŮ**

ZPĚTNÝ ODBĚR
ELEKTRONICKÝCH A ELEKTRICKÝCH
PŘÍSTROJŮ A ZAŘÍZENÍ

Pc i nekompletní, televizory, pračky,
video, baterie, boilers,
magnetofony, rozváděče a pod.

PROVOZ "U FANŇTÁKU"
SLANÝ, Smečenská 318
WWW.SBERNA-SLANY.CZ
Telefon: 773654336, 602145505

**KOUPÍM VAŠE
STARÉ AUTO**

**ODTAH
ZDARMA**

**EKO LIKVIDACE
AUTOMOBILU**

☎ 733 389 624
721 325 994

f Autodily Buštěhrad
✉ dilybustehrad@email.cz
www.autovrakovistebustehrad.cz

Po–Ne 9.00–20.00
Buštěhrad, Trinecká ul.
(průmyslová zóna – u 7 komínů, mezi areálem Peroutka a ČVUT)

SÍDLO FIRMY f. PEROUTKA

LIDL ČVUT
SOCHOROVÁ VÁLCOVNA (POLDI)
KLADNO PRAHA
BUŠTĚHRAD

METODA NATURHOUSE SE OVOCE NEZŘÍKÁ

Ovoce není jenom skvělým zdrojem vitamínů, živin a vlákniny, ale je také výborným základem stravy pro každého, kdo hledá úlevu od nadbytečných kilogramů. To se Ing. Jolana Rojtová, výživová poradkyně slánské Naturhouse, snaží vštípit všem svým klientům.

Ovoce totiž obsahuje přirozené cukry, které dodají pocit uspokojení a sytosti bez výrazného zvýšení glykemického indexu a přísunu kalorií. Vysoký obsah vody a vlákniny napomohou pocitu plnějšího žaludku a podporují procesy očisty organismu. Mnoho vyskytujících se fytochemikálií a antioxidantů přispívá k neporazitelnému pocitu vitality, kondice a zdraví.

Ovocné cukry jsou v přírodních plodech vázány

velkým množstvím **vlákniny** a jejich obsah je vyvážen pozitivně působícími fytochemikáliemi, které jsou mocnými hráči v podpoře vaší celkové kondice a vitality. Ovoce tedy jezme pravidelně v přiměřených porcích. Zkonzumováno jako svačina mezi hlavními jídly vhodně udrží stabilní hladinu cukru v krvi, která se může projevit i jako všudypřítomná pozitiv-

ní nálada. Vlákna a vysoký obsah vody udrží pocit sytosti během **redukčního režimu** a pomáhají také diabetikům. Avšak diabetici by měli i tyto cukry požívat střídavě. Pokud trpíte zažívacími potížemi, pak nezapomeňte, že i ovoce můžete tepelně upravovat a zvýšit tak jeho stravitelnost. Čerstvé nedoslazované kom-

poty z jablek či hrušek povařené s hřebíčkem a skořicí nebo pečené ovoce v troubě často používaly naše

babičky, ale jako výtečná podpora trávicího systému jsou známy i starobylému léčebnému systému ájurvéda.

Metoda NATURHOUSE se ovoce nezříká a nabízí vám ho v dostatečné míře. Stejně jako **středomořská strava**, na které je tento systém založen. A pokud vám nebude stačit miska bobulového ovoce ke svačině, přidejte jablko či broskev. Nebo

vykouzlete smoothie či ovocno-zeleninovou šťávu. Jste-li spíše na zeleninu, pak schrou-



Výživová poradna NATURHOUSE ve Slaném, Kynské-ho ulici.

FOTO: LIBOR POŠTA

pejte mrkvičku či dva stonky řapíkatého celeru pomazané tvarohovým dipem, který zbyl od snídaně.

A jak se to má s **odpolední konzumací sacharidů**? Pravděpodobně jste si mysleli, že jsou vhodnější k dopolední konzumaci. Pro někoho to tak může být. Ovšem jak vhodné podotýká dr. Sara Gottfriedová: „Kalorie jsou důležité, ale hormony víc.“ V současné době se věnuje velká pozornost výzku-

mu hormonů v oblasti redukce váhy a ukazuje se, že hormonální nevyváženost stojí za mnoha případy nadváhy a obezity. Možná si vzpomínáte na pověstný odpolední anglický čaj o páté, který se rozšířil za koloniálních dob v mnoha zemích světa, kdy se lidé odpolední lehkou svačinou vhodně povzbudili k dalším aktivitám v druhé polovině dne. Podle dr. Christiansona je podávání sacharidů v odpoledních hodinách vhodnou podporou hormonální vyváženosti, která vede ke kvalitnějšímu spánku a celkovému příznivému přenastavení systému. Konzumací sacharidů totiž snižíte produkci kortizolu, který zvyšuje stres a ten je s nadváhou úzce spojený. Také podpoříte vstřebávání hormonů štítné žlázy v nočních

hodinách, jež zvyšují váš metabolismus.

Na závěr si připomeneme, že jako u všeho, a zvláště u toho dobrého, zachováváme rozumnou míru a nepijeme denně 2-31 domácího jablečného moštu na zdraví, jako pán, který se následnému přírůstku na váze nevyhнул, a ani nekonzumujeme 5 kg ovoce denně, jako jiný klient, který se v mé poradně pro radu se svou nadváhou zastavil. Nebyla jsem však první, kdo mu takovou porci rozmlouval. Jeho lékaři mě předběhli. Nakonec vás pozvu na sváteční pečinku. Ne, ne, prasátko to nebude, vyzkoušejte porci pečeného ovoce třeba na obměnu ke snídani. Dopřejte si ji například o víkend. Porci si můžete rozdělit na snídani i svačinu. *-jr-*



Výživová poradna NATURHOUSE

Kynského 123, Slaný
Tel.: 607 877 995

E-mail: slany@naturhouse-cz.cz
www.facebook.com/naturhouse.cz

www.naturhouse-cz.cz

Nižší účty za energie nás dokážou rozzářit.

BĚŽNÝ ÚČET

Pořídte si účet, který vám vrátí 10 % z plateb za energie, telefon či internet.

Získejte účet rychle a pohodlně online nebo v naší pobočce ve Slaném.

UniCredit Bank Expres Slaný, Masarykovo nám. 142/17

Jaroslav Obr | mobil: 721 718 937 | www.unicreditbank.cz

UniCredit Bank Expres

Kampaň s odměnou platí pouze pro nové klienty, kteří si do 31. 5. 2022 založí běžný účet a do 30. 6. 2022 zřídí SIPO nebo trvalý příkaz, případně inkaso, ve prospěch vybraných dodavatelů. Nabídka běžných účtů a úplné podmínky kampaně jsou dostupné na stránkách www.unicreditbank.cz/energie. • Toto sdělení slouží pouze pro informační účely a není návrhem na uzavření smlouvy.

ZPĚT AŽ
6 000 Kč
— ZA ROK —

ZCELA NOVÁ TOYOTA AYGO X



Toyota Louwman
Unhošťská 3287
272 01 Kladno – Kročehlavy

PAVEL BARTONÍČEK A HORSKÁ CHATA LUSITANIA PATŘÍ PROSTĚ K SOBĚ

Dokončení ze strany 1

mé děti a tady naše rodina žije přes 150 let. Stejnou dobu několik generací našeho rodu obývá hostinec U České lípy, v jehož staletých zdech s rodinou také bydlíme.

● **Takže odstěhování netrvalo na Lusitanii nehrozí?**

Určitě ne. Jako člověk milující hory jsem však rád, že sem mohu pravidelně zavítat a načerpat životní energii. Ať už pěšími výlety po okolí, štípáním dřeva na zimu, ale i jen večerním posezením u ohně a překrásnými panoramaty v okolí chaty. Není náhodou, že *Jizerskohorské bučiny* byly v červenci 2021 zařazeny na seznam Světového dědictví UNESCO.

● **To zní pozitivně, jak jste však prožívali různá omezení během dlouhého boje proti covidu?**

Musím se přiznat, že některým opatřením jsem příliš ne-

rozuměl – jako když bylo zakázáno opustit katastr obce, ale zároveň bylo možné odjet na dovolenou do zahraničí, dokonce i mimo Evropu. A pak odtud do republiky třeba přivést novou variantu koronaviru. Ale jsem životním optimistou a tak jsme se rozhodli čas, který pobytu návštěvníků na naší chatě nepřál, využít k renovaci.

Povedla se, a tak od léta 2020 Lusitania nabízí ubytování v 5 pokojích o kapacitě 20 lůžek. Přízemní pokoj může být využit i pro pohybově hendikepované. Pronajímáme však pouze celý objekt, přednost mají prodloužené víkendy či týdenní pobyty.

● **Jste dlouhodobě jeden z neaktivnějších zastupitelů v našem městě. Daří se Vám zkušenosti ze zastupi-**

telstva využít i v péči o horskou chatu?

Považuji si za čest, že mohu být ve Sláném zastupitelem



již v pátém volebním období. Mám důvěru dlouhých 20 let a věřím, že jsem své spoluobčany nezklamal. Nikdy jsem nepatřil mezi ty, kteří si písemné materiály pročítají po-

prvé až při jednání zastupitelstva. Nebo mezi ty, kteří hlasují podle zákulisních dohod. Proto je má situace poněkud těžší, než tomu bylo dříve. Nyní jsem obklopen jakousi národní frontou, kde většina přijímá taková rozhodnutí, že v podnikání by již následoval krach. Pro některé se stává normalitou, že zamlžují pravdu, účelově odvádějí pozornost od věcí, které se tzv. nehodí do krámu a nemají problém město zadlužit, aniž vypůjčené finance využijí ke snížení nákladů města, nebo k opravám a rekonstrukcím.

Takto se já na Lusitanii nemohu chovat. Nemohu a ani nechci. Když hostům sdělím, že je k dispozici plně vybavená kuchyně s ledničkou a mrazákem, elektrickým sporákem s troubou a myčkou, musí to vše být

k dispozici. Za to ručím svým jménem.

Když si návštěvníci přečtou, jaká je cena a zaplatí ji, nemohu od nich po příjezdu s odkazem na vícepráce vyžadovat další platbu, jak se stalo ve slánském zastupitelstvu zvykem. To by byl podraz.

● **Chcete čtenářům něco vzkázat na závěr?**

Žijeme v době, ve které se lidé různých názorů často sverepě staví proti sobě, místo, aby se snažili vzájemně hledat, co je spojuje. Pobyt v přírodě může do života přinášet harmonii, alespoň v mém případě to tak na Lusitanii funguje. A i když je v naší vlasti mnoho krásných míst, pobyt v lůně Jizerských hor má své neopakovatelné kouzlo.

Děkuji za rozhovor
-lp-

Rozšířená verze rozhovoru je zveřejněna na webu:
www.slanskelisty.cz

SNATKY MEŮ SLANÝ

4. Jiří Holub, Ohrobec a Lucie Frolíková, Zlonice
4. Zbyněk Karas, Sýkořice a Tereza Raichová, Kladno
4. Jiří Volek, Kladno a Jana Malčánková, Hřebeč

NARODILI SE

Ve slánské porodnici se narodili:

7. 3. František Sovák, Vinařice
30. 3. Lukáš Jaroslav Veselý, Tuřany
31. 3. Vojtěch Zebro, Břešťany
1. 4. Mikuláš Kopáček, Slaný
1. 4. Josef Chmiel, Podbradec
1. 4. Jakub Kautský, Praha
1. 4. Robin Procházka, Březno
1. 4. Kateřina Pávková, Lištany
1. 4. Dominik Toměš, Smečno
2. 4. Leontýna Pospíšilová, Libochovice
1. 4. Kristýna Kubíková, Praha
3. 4. Florence Brennan, Tuchlovice
4. 4. Kristýna Danková, Praha
4. 4. Viktorie Fuchsová, Třebichovice
1. 4. Olexandr Hudyma, Slaný
5. 4. Leontýna Vernerová, Louny
10. 4. Milana Surzhenko, Slaný
1. 4. Lukáš Stöckl, Louny
1. 4. Nela Kopecká, Praha
1. 4. Petr Staněk, Nový Dům
12. 4. Ema Sůvová, Praha
13. 4. Gabriella Dreihal, Louny
13. 4. Matěj Rudl, Hřivčice
13. 4. Pavlína Rudlová, Hřivčice
14. 4. Lukáš Podany, Veltěže
14. 4. Matěj Novotný, Zlonice
19. 4. Matěj Juránek, Dřínov
1. 4. Matěj Vávra, Panenský Týnec
1. 4. Vladimír Kalík, Unětice
21. 4. Beáta Plišková, Kralupy
23. 4. Vanessa Nováčková, Krupka
25. 4. Matěj Kouba, Velké Přítočno
1. 4. Elizabeth Urbanová, Kvíc
1. 4. Zuzana Zibrtová, Vrbka
26. 4. Karolína Petáková, Kladno
1. 4. Matyáš Lacko, Břvany
27. 4. Jakub Suchoň, K.Dvůr
1. 4. Ema Strejčková, Lenešice

ODEŠLI NAVZDÝ

3. 2022 Miloslav Červenka, Hořešovičky, věk 71 let
1. 4. Zdeněk Zima, Klobuka, věk: 87 let
1. 4. Ing. Josef Brázda, Slaný, věk: 82 let
2. 4. Helena Thunová, Slaný, věk: 82 let
4. 4. Zdeněk Vozáb, Slaný, věk: 70 let
6. 4. Jiří Kříž, Zlonice, věk: 75 let
7. 4. Marie Hrdličková, Pozdeň, věk: 88 let
8. 4. Eva Chladová, Slaný, věk: 86 let
12. 4. Petr Hanzlík, Slapanice, věk: 72 let
13. 4. František Kohout, Slaný, věk: 70 let
13. 4. Josef Snop, Libovice, věk: 86 let
14. 4. Jaroslava Stádníková, Zvoleněves, věk 63 let
16. 4. Václav Dragoun, Slaný, věk: 92 let
17. 4. Irena Malinská, Klobuky, věk: 83 let
19. 4. Michaela Kalivodová, Ledce, věk: 52 let
24. 4. Zina Štillerová, Přelíc, věk: 76 let
26. 4. Jaroslava Ezrová, Slaný, věk: 95 let
26. 4. Irena Fučíková, Slaný, věk: 83 let

BLAHOPŘÁNÍ

V květnu slaví 60. narozeniny pan **Aleš Pokorný** ze Slaného. Za jeho námahovou práci, kterou ve svém životě vykonával a vykonává, mu děkují a do dalších let hodně zdraví a dalších pracovních úspěchů přejí jeho spolupracovníci a přátelé.



VZPOMÍNKA

Dne 24. května by se dožila 99 let paní **Věra Plzákova** ze Slaného. Zemřela 20. ledna 2022. Kdo jste ji znali vzpomeňte s námi. Rodiny Plzákova, Lennerova, Šedbestova a Štroukalova.



VZPOMÍNKA

Jen svíci hořící a hezkou kytkou Ti na hrob můžeme dát, chvíli postát a s láskou na Tebe vzpomínat. Dne 19. května vzpomeneme 9. výročí úmrtí paní **Růženy Bromové**. Stále vzpomíná dcera Libuše.



VZPOMÍNKA

Čas ubíhá a nevrátí, co vzal, jen láska, úcta a vzpomínky v srdci zůstávají. Dne 27. května uplyne 1 rok, co nás opustil manžel, tatínek a dědeček, pan **Miroslav Pavlíček**. Vzpomínají manželka, syn Tomáš s Ivou a vnučka Martinka.



VZPOMÍNKA

Dne 9. května uplynou 2 roky, co nás navždy opustil náš drahý a milovaný syn a bratr, pan **Jaroslav Krym** z Malířovic. Kdo jste ho znali a měli rádi, vzpomeňte s námi.



VZPOMÍNKA

Dne 13. května uplyne 7 let, co náhle zemřela paní **Eva Froňková**, roz. Hančová, ze Slaného. Kdo jste ji znali, vzpomeňte s námi. S láskou vzpomíná její druh Jiří.



VZPOMÍNKA

Jak smutno je bez Tebe, jak dlouhý je čas, jak rádi bychom Tě spatřili a slyšeli Tvůj hlas. Dne 1. května to byly tři smutné roky, co nás navždy opustil pan **Dušan Kmoníček** z Hrdliva. S bolestí v srdci stále vzpomíná maminka, sestra Renata a Kristýnka s rodinou.



VZPOMÍNKA

Dne 15. dubna uplynulo sedm let, co nás navždy opustila naše milovaná manželka, paní **Vlasta Bradáčová** ze Slaného. Prosíme, kdo jste ji znali, vzpomeňte s námi tichou vzpomínkou. Děkuje manžel a syn



VZPOMÍNKA

Dne 15. května by se dožil 100. narozenin pan **Miroslav Fronc**, dlouholetý řidič nákladní dopravy v ČSAD Slaný a hospodář v Písku – Lotouši. Dne 16. června to bude již 28 roků, co nás ve věku 72 let náhle navždy opustil. Prosim příbuzné, přátele a známé, aby spolu s námi vzpomněli na veselého a dobrého člověka. Za rodinu dcera Miloslava, vnučka Linda, pravnučka Adélka a partner Josef. Tati, jsi pořád se mnou!



VZPOMÍNKA

Dne 28. května vzpomeneme 22. výročí úmrtí paní **Evy Ležákové** ze Slaného. Vzpomíná manžel a dcera s rodinou.



VZPOMÍNKA

Dne 24. dubna uplynulo 13 let od úmrtí milované maminky a babičky, paní **Jaroslavy Macákové** ze Slaného. Stále vzpomíná syn Petr s rodinou.



VZPOMÍNKA

Rok za rokem ubíhá, čas prý rány zhojí, vzpomínka na Tebe však stále stejně bolí. Dne 29. května vzpomeneme 5. výročí, co nás opustil pan **Václav Frolík** z Ledec. S láskou vzpomínají manželka a děti s rodinami.



VZPOMÍNKA

Dne 29. května uplyne 15 let, co nás opustila naše milovaná manželka, maminka a babička, paní **Marie Rubešová** z Kvílic. Stále vzpomíná rodina.



VZPOMÍNKA

Dne 20. dubna uplynuly 3 roky, co nás navždy opustil můj milovaný manžel, tatínek a dědeček pan **Miroslav Tichý**. S láskou vzpomínají manželka, synové s rodinami.



JUBILEA

Dům s pečovatelskou službou Slaný Zlonice

13. 5. Libuše Neumanová	89 let
13. 5. Jana Hokůvová	80 let
Vrbčičany	
10. 5. Zimová Marie 8 4 let	
16. 5. Egrtová Renata	75 let
28. 5. Baňková Olga	68 let

Z VALNÉ HROMADY SLÁNSKÉHO SOKOLA

Ve středu 13. dubna 2022 se po kontrole usnesení z minulé Valné hromady přednesl stávající starosta Dobner rámcovou zprávu o činnosti výboru a o provozu a hospodaření TJ za uplynulý období. Následovala zpráva kontrolní komise (ses. Eva Tomišová), dále zprávy náčelnice



Z jednání Valné hromady slánského Sokola.

Libor Dobner všechny účastníky, včetně hosta ze Sokolské župy Budečské, br. starostu Miroslava Davida a seznámil zúčastněné s navrženým programem. Následně byli zvoleni členové mandátové, návrhové a volební komise. Předseda mandátové komise Josef Chodora pak prohlásil Valnou hromadu za usnášení schopnou. Dovedení na straně 6

Prodej zánovních a ojetých vozů v autobazaru

AUTO VELVEX ve Slaném, v Pražské ulici

**Renault Kangoo Express Z.E.**

Rok výroby: 2017
Najeto: 29 000 Km
Motor: Elektro 44 kW (baterie 33.1kWh)
Původ: Německo
Počet majitelů: 2
Servisní historie: kompletní
Cena: 379 900 Kč bez DPH

**Kia Ceed, výbava TOP**

Rok výroby: 2018
Najeto: 63 000 km
Motor: 1.6GDi,99kW, benzin
Původ: Česká republika
Počet majitelů: 1
Tovární záruka
Cena: 348 900 Kč

**Mercedes-Benz Vito**

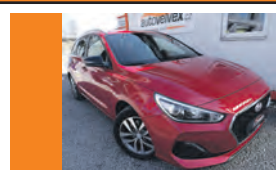
Rok výroby: 2017
Najeto: 219 000 km
Motor: 114 CDI, 100 kW, diesel
Původ: Německo
Počet majitelů: 1
8 míst, servisní kniha
Cena: 569 900 Kč

**Dacia Duster**

Rok výroby: 2017
Najeto: 125 000 km
Motor: 1.5dCi,80kW, diesel
Původ: Německo
Počet majitelů: 1
Servisní historie: kompletní
Cena: 239 900 Kč

**Peugeot Expert**

Rok výroby: 2017
Najeto: 38 000 km
Motor: 1.6BlueHDi,85kW, diesel
Původ: Česká republika
Počet majitelů: 1
6 míst, servisní kniha
Cena: 469 900 Kč bez DPH

**Hyundai i30, StyleGO**

Rok výroby: 2018
Najeto: 30 000 km
Motor: 1.4T-GDi,103kW, benzin
Původ: Česká republika
Počet majitelů: 1
Serv. hist.: kompletní, tovární záruka
Cena: 439 900 Kč

**Citroen Space Tourer**

Rok výroby: 2019
Najeto: 90 000 km
Motor: 2.0e-HDi,130kW, diesel
Původ: Česká republika
Počet majitelů: 1
Serv. hist.: kompletní, tovární záruka
Cena: 735 537 Kč bez DPH

- Prodej vozů
- Výkup vozů
- Financování vozů
- Úrok od 5,9 % ročně
- Kompletní pojištění
- Protiúčet
- Autopůjčovna

A mnohem více...

Kompletní nabídka: www.autovelvex.cz, tel.: 774 545 881

XVI. ROČNÍK
**VARHANNÍ
KONCERTY
VE SMEČNĚ**

10.5.2022
od 18 hod.

Martin Gedeon

17.5.2022
od 18 hod.

Prof. Michal Novenko

31.5.2022
od 18 hod.

Pavel Kohout

POŘADÁ
FARNÍ ÚRAD SMEČNO
MĚSTO SMEČNO



KOSTEL
NEJSVĚTĚJŠÍ TROJICE
SMEČNO

VSTUPNÉ DOBROVOLNÉ

Z VALNÉ HROMADY SLÁNSKÉHO SOKOLA

Dokončení ze strany 5

Následovala volba starosty, nového výboru, kontrolní komise a delegátů na župní Valnou hromadu v Lánech 23. dubna. Výbor TJ zůstal po volbách prakticky beze změny – starosta Libor Dobner, místostarosta Josef Chodora, jednatelka Martina Hortová, matrikářka Milena Ortmannová. Pouze za z pracovních důvodů odstoupivší vzdělatelku Markétu Růtovou, byla zvolena novou vzdělatelkou Dana Zmátlíková. O třetího člena Marka Kratochvíla byla doplněna kontrolní komise (M. Veselý a E. Tomišová). Do řad cvičitelů a trenérů přibýly dvě zkušené cvičitel-

ky SV Iva Hanáčková a Bohdana Grünwaldová. Všichni cvičitelé a trenéři TJ jsou zároveň také členy výboru.

V závěru sezení přečetla předsedkyně návrhové a volební komise Sylva Ničová Usnesení z této VH, které přítomní odhlasovali. Delegátkami na župní Valnou hromadu v Lánech byly zvoleny sestry Milena Ortmannová, Jaroslava Ekertová a Veronika Kejzlarová.

Všem členům, cvičitelům, trenérům a pomahatelům chci touto cestou poděkovat za práci v uplynulém období a popřát jim hlavně zdraví a pohodu při práci v období novém.

Libor Dobner, starosta TJ Sokol Slaný



NAVIJÁRNA Rynholec s.r.o.

přijme

271 01 Nové Strašecí, tel.: 313 502 364
info@navijarna.cz, www.navijarna.cz

- **Zámečnicka** na demontáže a montáže elektromotorů a čerpadel
- **Elektromechanika** pro zkoušky na elektrických zařízeních (středoškolské vzdělání s maturitou, vyhláška 50 výhodou)
- **Elektromechanika** na opravy elektrických motorů (vyhláška 50 výhodou)
- **Ženy/muže** na vinutí elektromotorů (zaškolíme)

Specialista na Slaný a okolí

Slánské Reality

Slánské reality s.r.o.
Soukenická 57, Slaný
(v městské tržnici)

+420 777 333 456
www.slanskereality.cz
Člen realitní komory ČR

**VYKOUPIME
VAŠI NEMOVITOST
PLATBA IHNED V HOTOVOSTI**

NEJVĚTŠÍ VÝBĚR VE MĚSTĚ!



**ANGLICKÝ DĚTSKÝ
SECOND HAND**
Kamila Rampová



Po-Pá 9-16 h * So 9-11.30 h
Soukenická 57, SLANÝ (u městské tržnice)



**PŘÍŠTÍ
ČÍSLO**

**Slánských
listů
vychází
2. června**

Uzávěrka
pro příspěvky a inzerce
je 26. května

AUTOPŮJČOVNA OSOBNÍCH A UŽITKOVÝCH VOZŮ ve Slaném, Pražské ulici

www.autopujcovna-slany.cz

Tel.: + 420 723 921 937

e-mail: autopujcovna-slany@email.cz

**PRODEJNA NOVÉHO NÁBYTKU
ve Slaném, ulice Ouvalova 554, nabízí:**

Moderní nábytek za nízké ceny

- doplňky pro domácnost
- sortiment pro „domácí mazlíčky“

Otevírací doba:
PO-PÁ 8-16 h (PO+ST do 17 h)

www.creative-home.cz



www.nabytkomanie.cz

TOVÁRENSKÉ OKÉNKO BRZY PRO VÁS OTEVŘEME



Pivní dvůr již brzy přivítá své první hosty. Pod zazelenalými platany si budete moci vychutnávat své oblíbené pivo a speciality, které pro vás kuchaři do letního menu chystají. Na pivní kartě nebude chybět dobře chmeleňý ležák Kruták, poctivá Továrenská desítka a tmavá dvanáctka Salzberg. Fandy svrchně kvašených aromatických piv zámořských pivních stylů jistě potěšíme voňavou patnáctkou Protektor IPA nebo lehkým a osvěžujícím ejlem APA 12° (Kazbek, Mandarina). Ten je z letního seriálu tohoto pivního stylu letos první. Z jídelního lístku se můžete těšit na vzdušnější formu menu, které bude zpestřované tabulovou nabídkou steaků nebo tradičními českými specialitami z drůbeže či zvěřiny.

RÁDI PRO VÁS USPOŘÁDÁME PRIVÁTNÍ NEBO FIREMNÍ AKCI

Plánujete rodinnou oslavu, sešlost, svatbu nebo firemní akci? Mile vám vyjdeme vstříc. Nabízíme vám prostor továrenské pivnice s dobře vybaveným barem, kde pro vás rádi uspořádáme privátní nebo firemní akci.

K dispozici je spodní salonek s kapacitou 40 – 50 lidí, který je vybavený vestavěným projektorem a samostatným ozvučením. Horní prostor s grillbarem disponuje kapacitou cca 40 míst. Pro občerstvení zde nabízíme uspořádání grilování z lávového grilu nebo samostatný teplý a studený buffet. Poptávku prosím směrujte na e-mail: manazer@tovarnaslany.cz



POZDRAV Z HOSPODY NA BUCKU

Již v dubnu jsme o víkendech pootevřeli dveře osadní hospody na Bucku, abychom tak přivítali první neoblomné velocipedisty, bujaré trampy, veselé maminky s kočárky nebo kolemjdoucí výletníky. Dubnové večery se tu pak stávaly rejdištěm všeliké žíznivé společnosti holdující plnému životu a hlavně trampské nebo bluegrassové muzice. Víkendový provoz bychom rádi zachovali i v květnu. V červnu pak otevírací dobu rozšíříme od středy do neděle, abychom tak navázali na gró letní sezóny, kdy bude otevřeno



každý den. Na čepch očekávejte sortiment továrenských piv, malinovku nebo oblíbený cyklistický rádler Pomelo&Grep. V jídelním lístku nebude chybět horká polévka, hamburgery nebo proslulý buckovský smažák.

TĚŠÍME SE NA VÁS! -tov-

Restaurace Továrna
Tel.: 312 522 822
www.tovarnaslany.cz

Zlonické okénko

aneb co se děje ve Zlonicích a okolí



MARTIN KRATOCHVÍL SE BUDE VE ZLONICÍCH UCHÁZET O KŘESLO STAROSTY

Podzimní komunální volby se kvapem blíží a jednotlivá volební uskupení již sestavují své kandidátky a sprádnají plány na příští volební období. A ve Zlonicích u Slaného tomu není jinak. V tomto městyse se na kandidátce Svobodných bude o křeslo starosty ucházet stávající zastupitel Zlonic a majitel společnosti Altnet, Martin Kratochvíl, kterého jsem se ptal nejen na to, co by chtěl v příštím volebním období ve Zlonicích změnit.

● **To, že se budete opět ucházet o pozici zastupitele městyse, asi nikoho nepřekvapí. Že se chcete ucházet o křeslo starosty, možná ano. Co Vás vedlo k tomuto rozhodnutí?**

Již osm let jsem zastupitelem a v posledních volbách jsem dostal obrovský počet hlasů od občanů. Z pohledu zastupitele, jako jednoho z patnácti, toho příliš nezměníte. Několik drobností se mi i přesto povedlo změnit. Abych mohl realizovat více změn ve Zlonicích, budu se v případě dobrého volebního výsledku ucházet o křeslo starosty či případně radního Zlonic.

● **S kým, s jakým volebním uskupením, byste rád ve Zlonicích spolupracoval?**

Do podzimních voleb sestavuji vlastní kandidátku, pod hlavičkou Svobodných. Na této kandidátce budou převážně nezávislí kandidáti. Představuji si, že spolupráce bude probíhat mezi všemi stranami ve Zlonicích. Předpokládám, že se voleb zúčastní celkem tři nebo čtyři seskupení a chtěl bych, aby se nápady posuzovaly dle prospěšnosti pro občany a nikoliv podle toho, kdo je přinese.

● **Jako majitel společnosti Altnet jste poměrně zaneprázdněn. Myslíte si, že bys-**

te ještě k tomu mohl „sedět“ na zlonické radnici?

Provozní činnost v Altnetu postupně převádím na zaměstnance, což mi dost uvolňuje ruce a hlavu pro další nápady. Čas tedy bude. Ale nepředsta-



Martin Kratochvíl, zastupitel městyse Zlonice a majitel společnosti Altnet.

vujte si, že na úřadě budu „vy-sedávat v kanceláři“. Spíš mě uvidíte v terénu, jako například lepší představu o stavu míst, výkonu zaměstnanců apod. A potom taky na jednáních.

● **Co je dle Vašeho mínění největší „bolístkou“ Zlonic, či co tomuto městyse nejvíce schází?**

Plán, vize. Zlonice sice mají dokument „Strategický plán“, ale je to spíš cár papíru, než návod, jakým směrem se mají Zlonice ubírat. Některé věci se snad řídí nahodile nebo nějakým okamžitým nápadem.

● **Pokud byste byl zvolen starostou Zlonic, čeho byste chtěl ve Zlonicích v následujícím volebním období docílit?**

Zajistit plán oprav cest a chodníků, aby bylo jasné, kdy bude co opraveno. Umožnit novou výstavbu za předpokladu, že developer se bude podílet na rozšíření kapacit infrastruktury. Zlonice mají poměrně velký bytový fond, ale

obci nepřináší žádný velký trvalý užitek. To bych chtěl změnit. Vemte si, že kdybyste měl 5 bytů k pronájmu, tak v podstatě nemusíte chodit do práce. A Zlonice jich mají téměř sto. Prostor také vidím v lepší informovanosti občanů o různých projektech a výběrových řízeních, či uzavíraných smlouvách.

Děkuji za rozhovor. -lp-

Telegraficky ze Zlonic

■ Bezbariérový vstup do základní školy je těsně před dokončením.

■ Biokoridor v Břešťanech je osázen stromy, díky pomoci občanů.

■ Autobusová zastávka u statku je opět poničená. Zdejší vandaly snad nic nezastaví.

■ Křest knihy Zdeňka Blechy proběhne 5. května od 18 hod. v knihovně.

■ Pokračuje se na opravě střechy památníku Antonína Dvořáka.

■ Jedná se Župou sokolskou o bezplatné převodu sokolovny do majetku městyse.

■ Přístup na soukromé hřiště spolku „A co děti“ za prodejnu COOP je pro tento rok zpoplatněn příspěvkem 300 Kč. Přístup na nové obecní hřiště u školy bude pomocí čipu a rezervace. Více informací zatím městyse nezveřejnil.

■ Odečty vody budou probíhat fyzicky osobně mezi 23–25. květnem. Dálkový odečet stavu i nových vodoměrů nefunguje.

■ Proběhla výstava o cihlářství v kulturním centru. Při zahájení akce byla pokřtěna kniha Alexe Maximy na toto téma. Výstava končí 5. května

■ Bude knihovna přestěhována? A bude místo ní školka Montessori? Na toto téma se diskutovalo na posledním zastupitelstvu, nic však není rozhodnuto.

BUDE CUKRÁRNA VE ZLONICÍCH OTEVŘENA JIŽ TENTO MĚSÍC?

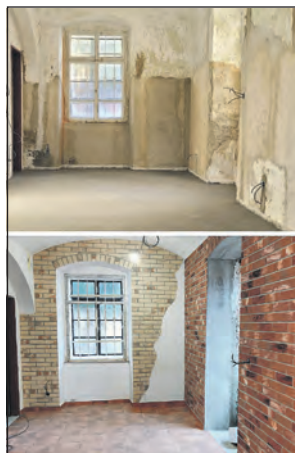
V objektu bývalého zlonického pivovaru bude zanedlouho otevřena nová cukrárna. Nejen na to, kdy se tak stane, jsem se ptal budoucí provozovatelky nového cukrářského stánku ve Zlonicích, paní Pavly Korfové.

● **Kdy chcete otevřít novou cukrárnu ve Zlonicích?**

Kdyby záleželo na nás, jsme připraveni otevřít během prvního květnového víkendy. Stavební práce jsou hotovy, nábytek je instalován, vybavení nakoupeno. Nyní je vše v rukou úřadů, hygieny a památkářů. O termínu otevření budeme informovat na FB/IG Zlonická Krafárna.

● **Jaká bude otevírací doba?** Nevíme, jaká bude poptávka, a proto jsme se rozhodli začít první dny/týdny následovně: Út–Čt 10.30–17.00, Pá 10.30–21.00, So 9.00–21.00. Pakliže

zákazníci projeví zájem o rozšíření otevírací doby, rádi jejich přání splníme, společně s rozšířením našeho týmu.



Prostory nové cukrárny před a po rekonstrukci.

● **Jak vůbec budou vyhlížet, či vypadat prostory nové cukrárny?**

Z architektonického hlediska musely být zachovány některé původní rysy, jako například klenby, dveře byly vyráběny na zakázku u tesaře... Konceptně budeme disponovat až dvanácti místy u stolů, dvěma křesílky, čtyřmi barovými židlemi. Mimo to bude v letních měsících k dispozici posezení na uzavřeném dvorku a před prázdninami plánujeme rozšíření i před kavárnu, kde ještě nyní budou probíhat stavební úpravy.

● **Co všechno budete svým zákazníkům nabízet?**

Zákazníci se mohou těšit na naše dezerty, sendviče, domácí limonády, výběrovou kávu, zmrzlinu, dobré víno aj. S chladnějším počasím bychom rádi zařadili i polévky.

● **Budete prodávat „jen“ kopečkovou zmrzlinu, nebo bude i točená?**

Ano, zmrzlina bude kopečková. Naším dodavatelem bude Zmrzka z hor – od přátel, také začínajících podnikatelů, nadšenců, z Krkonoš.

● **Chcete vaše zákazníky oslovit nějakou nadstandardní nabídkou nebo třeba i pořádáním nějakých akcí v prostoru cukrárny?**

Budeme se snažit dělat maximum pro uspokojení našich zákazníků v rámci naší vytvořeného standardu a v rámci možností našeho omezeného prostoru na výrobu a skladování... Věříme, že nás ocení maminky s dětmi – dvorek disponuje pískovištěm, kusem umělého trávníku, samozřejmě jsou dětské židličky.

Jinak v plánu máme nalákat hosty k pátečnímu či sobotnímu večernímu posezení, občas s živou hudbou nebo degustací vín. -lp-

CIHELNY VE ZLONICÍCH

Cihla je velice starý stavební materiál, především v oblastech, kde bylo málo kamene, ale i dřeva, jako například v Mezopotámii, kde se z cihel stavělo již ve starověku. V našich zeměpisných šířkách se cihla začala používat o stovky let později a v trochu jiné podobě se pálená cihla používá dodnes.

Ve Zlonicích, ale i v blízkém okolí, byly velké zásoby kvalitní cihlářské hlíny, a proto zde v minulých staletích vzniklo poměrně velké množství cihe-

jáčka připomínán druhý cihlář Václav Vacík nebo panský cihlář Matěj Urx. Poslední zmiňovaný cihlář tohoto období je Matyáš Pourth. Všichni zmi-

ňován. V pozdějších letech jsou cihláři zmiňováni ve Zlonicích již jen výjimečně. Například po roce 1830 cihlář Hornický, nebo po roce 1905 majitel domu čp. 35, cihlář Matěj Kužel. Kolik bylo ve Zlonicích cihelen, nevíme, ale některé se mi přece jen podařilo lokalizovat. Při cestě od Lisovic do Zlonic, v údolíčku za rybníkem směrem k městečku, stála zřejmě nejstarší panská cihelna. Na konci 19. století stála za přejezdem napravo směrem k Beřovicům po dobu 16 let další panská cihelna, zrušená v roce 1905. Vpravo za viaduktem směrem na Dřínov nechal v letech 1913-1914 kníže Karel Kinský vybudovat poměrně velkou kruhovou cihelnu, která se po otevření v roce 1915 stala jedním z největších zaměstnavatelů ve Zlonicích. Cihelna po znárodnění dál vyráběla cihly pod firemním názvem RASKO.

Zřejmě nejstarší soukromá cihelna stála na severozápadě, v poli nad cestou směrem k rybníku. Cihelnu měl zřejmě pronajatou již zmíněný cihlář Hornický, cihelna zanikla již v roce 1835. Další stará cihelna byla postavena kolem roku

1855 po levé straně před viaduktem směrem ke Dřínovu. Cihelna patřila zlonickému rolníkovi Antonínu Lindovi. Zanikla na začátku 20. století. Ještě o něco málo starší byla cihelna Čeňka Dragouna, která byla postavena kolem roku 1848, po pravé straně nynější současně cyklostezky ze Zlonic na Břešťany. Zanikla zřejmě na začátku 20. století.

Další dvě cihelny byly postaveny při silnici od zlonického nádraží směrem ke Dřínovu. První z těchto cihelen stála hned nalevo za železničním přejezdem. Patřila rolníku Vopršalovi z Lisovic, předkovi – z matčiny strany, prvo-

republikového předsedy vlády a předsedy Poslanecké sněmovny ČSR Jana Malypetra. Další cihelna stála při téže silnici jen o pár desítek metrů dál po pravé straně. Tato cihelna patřila známému zlonickému staviteli Václavu Faiglovi. Poslední, možná nejznámější zlonická cihelna, byla cihelna ruského legionáře Václava Kytky. Byla postavena po první světové válce, stála po levé straně za železničním přejezdem směrem na Beřovice. Tato cihelna ve Zlonicích byla v provozu nejdéle a spolu s jejím uzavřením zanikla několik set let trvající výroba cihlářských výrobků ve Zlonicích. *Alexandr Černý*



Kruhová cihelna ve Zlonicích.

FOTOGRAFIA: ČERNÝHO

len všech velikostí. Jména cihlářů ze starších dob se zachovala poměrně vzácně, u nás ve Zlonicích je však několik jmen těchto mistrů známo.

Ještě před vznikem cechu je připomínán cihlářský mistr Matěj Vojáček. Po založení cechu v roce 1733 je kromě Vo-

není cihláři nemuseli bezpodmínečně pocházet ze Zlonic, protože do zlonického cechu patřili všichni mistři z celého rozsáhlého zlonického panství Kinských.

Je s podivem, že v pozdějším období není v cechovních zápisech již žádný cihlář zmi-

KAŽDOU SOBOTU JEZDÍ MALODRÁHA

V letošním roce uplyne již čtvrt století od chvíle, kdy se pravidelně začaly otevírat dveře malé expozice poblíž zlonické sokolovny, jež se stala základem dnešního železničního muzea, nacházejícího se nyní v přídružené obci Lisovice. V areálu muzea uvidíte více než desítku hasičských stříkaček, sochy Alexandra Bláhy, několik starých zemědělských strojů, ale především vše od železnice. Od jízdenek přes zabezpečovací techniku až po vagóny a lokomotivy.

Tématem letošní sezóny je 140. výročí zprovoznění nejstarší podřipské lokálky, trati Zlonice – Hospozín/Kmetiněves, která se dočkala i vydání výroční turistické známky. Na lokálku zavítají nejrůznější speciální vlaky. Nejprve motorová jednotka projede 7. května celou podřipskou síť, 12. dovezde Posázavský Pacifik turisty na Říp a 14. přiveze historický motorový vlak z Prahy děti do Zlonic v rámci Putová-

ni za Praotecem Čechem. Další sobota bude věnována Cyklohráčku, který na 21. května chystá svůj den ve Slaném. Cyklohráček by se měl na lokálku podívat následně během prázdnin, aby z Prahy do Slaného jel přes Kralupy, Straškov a Zloni-



ce. Pak už bude následovat hlavní termín oslav lokálky i 25 let muzea, kterým je 10. září 2022.

Otevírací doba bude od května do září o víkendech a svátcích od 10 do 15 hodin, v červenci a srpnu dokonce každý den vyjma pondělí. Každou so-

botu je v provozu i průmyslová malodráha s historickými dieselovými lokomotivami. Chcete-li dojem z výletu zúročit, nejlépe je dojet vlakem. Cesta ze zlonického nádraží k muzeu je pak lehce přes 10 minut chůzí. Ze Slaného odjíždí motoráček do Zlonic v 9:27 a 12:27, zpět ze Zlonic v 11:14, 13:14 a 15:14 hodin.

Klub Železničního muzea Zlonice, který chod muzea zajišťuje, opěčovává exponáty více jak desítky majitelů. Původní myšlenku svobodné občanské součinnosti s přínosem pro veřejnost dávno pohřbily centralistické dotační systémy umocněné českým unikátem – neexistencí daňové asigance, která i na Slovensku obdobně aktivity drží nad vodou.

Tomáš Čech

Ptali jsme se zlonických občanů

Budete kvůli zdražování nuceni změnit způsob vytápění vašeho domu?

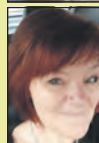
Jaroslava Švadlenková

Budeme víc hlídat spotřebu plynu i elektřiny, ale změnu nechystáme. A včas jsme si ceny zafixovali.



Dana Košťálová

Kryoterapie je prý zdravá.



Ludmila Kučabová

Ve středu jsem volala, jestli nám přivezou uhlí. Brala jsem to jako samozřejmost, ale sedla jsem si na zadek a myslela jsem, že pán na druhém konci „drátu“ si dělá srandu, když mi říká: „Žádné uhlí nemáme.“ Dneska mi volali, že už je, tak nevím. Máme automat a dřevo to nechce, tak jsme nakonec kotel vypili, koupila jsem mandlovice a dobrý.



Jan Letovský

Naše vláda na nás, v čele s Fialou a tou, co mele a neví o čem, Pekarovou, z vysoka kašlou! Oni si myslí, že když zlevní PHM o korunu, tak se posadíme na zadek!



Kateřina Havlíčková

Určitě měnit nic nebudu, zaplatit to musím, tak jako tak. Mrznout rozhodně nehodlám.



Petr Jerman

Způsob vytápění jsem změnil již v prosinci, kdy jsem kotel na uhlí vyměnil za tepelné čerpadlo. Co se týče práce a obsluhy, je úspora obrovská. Co se týče financí, na výsledek zatím čekám.



Zdeněk Blecha

Asi takto: Co nám dalo zdražování? Zdražování mi dalo, zdražování mi dalo, zdražování mi dalo – jó, to mi dalo!!! Jinak přímo k té otázce. Vzhledem k tomu, že žiji v družstevním bytě a před půldruhým rokem jsme měnili kotel na tuhá paliva za plynový kotel, nepředpokládám, že by „fond oprav“ měl finančně na další změnu vytápění, takže budeme platit jako mourovatí...



Vladka Nováková

Platíme pořád stejně.



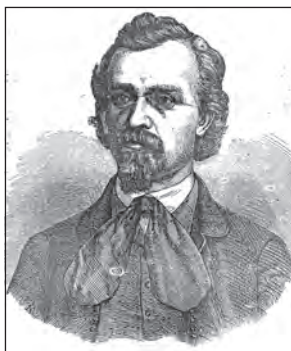
Vydání Zlonického okénka nejen finančně zajišťuje zastupitel Martin Kratochvíl. Své příspěvky a podněty pro příští vydání posílejte na makr@skvely.net

SKVELY.NET

Internet pro
Zlonice i okolí
www.skvely.net

**HOSPODA
NA MÝTINCE**
Stylová restaurace
v duchu Jára Cimrmana
Knovíz 146 – bývalý Motorest
Klasická česká kuchyně
Pivo z Černé Hory
Klimatizovaná restaurace
<https://m.facebook.com/HospodanamytinceKnoviz>
Tel.: 728 547 177

KULATÉ VÝROČÍ



Josef Lev
v kresbě K. Maixnera.

Josef Lev

Josef Lev se narodil se 1. května 1832 v Sazené u Velvar. Jeho prvním literárním i hudebním učitelem byl v Chráně Josefa Toman. Po odchodu na místo správce školy ve Zlonicích vzal chlapce sebou. V roce 1845 odešel do Prahy jako vokalista křižovnického kláštera. V roce 1853 odešel do Vídně, kde získal angažmá jako zpěvák sboru Dvorní opery.

Poté zpíval v mnoha menších sólových partech i v hlavních rolích. Po návratu do Prahy nejprve do Prozatímního a pak do Národního divadla. Role pro něj psali Bedřich Smetana i Antonín Dvořák. V repertoáru měl 87 rolí. Operní pěvec – barytonista zemřel po těžké operaci 16. března 1898 v Praze.

LiD

**CUKRÁRNA
LONDA**

Husova 109, Slaný
(pěší zóna)

**HLEDÁME NOVÉ
zaměstnance
a brigádníky**

Nástup: květen 2022

Tel.: 731 518 989
www.cukrarnalonda.cz

Z HISTORIE SLÁNSKÉHO ŠPITÁLU

Kostel zasvěcený sv. Vavřinci, a špitál s ním spojený na pražském předměstí byl útočištěm starým chudým lidem, kteří žádných příbuzných neměli anebo od nich byli opuštěni.

Špitál byl pod jedno patro, měl dvě světnice v přízemí a dvě světnice v prvním patře. Z přízemí vcházelo se přímo do kostela, z patra prvního vedly dveře na kůr. Obyvatelé špitálu, jsouce takto spojeni stále s kostelem, strávili největší část života svého na modlitbách a ve zpěvu a vedli život takměř řeholní.

Po bitvě bělohorské upadlo město nejprve v zástavu a pak v poddanství Martinovic. S jiným jménem obce připadl i kostelík i špitál rodině hraběcí a stál pod její ochranou. Rodina hraběcí špitál i kostelík zanedbávala. V kostelíku přestaly se služby Boží sloužit i obyvatelé ze špitálu mizeli. Střechy se neopravovaly, stropy nad místnostmi špitálu prohnily a obyvatelé vystěhovali se ze špitálu nadobro.

Kostel i špitál byly zavřeny a ponechány svému osudu. Ještě roku 1850 mohl být kostel i špitál opraven; ale nebylo lze dovolati se odněkud pomoci a tak k rozkazu c. k. okresního hejtmanství ze dne 1. října 1851, obě střechy (totiž z lodi kostelní i ze špitálu) i s dotčnými stropy byly z ohledů policejních sneseny. Tak zůstaly z obou budov státi pouhé zdi – jediné presbyterium zdálo se svou krásnou gotickou klenbou vzdorovati nevšímavosti svých ochránců. Za patnáct let došlo však i naň. V roce 1865 byly obě budovy prodány veřejnou dražbou i se hřbitovem k nim přiléhajícím: tam, kde tlely v posvěcené zemi kosti slánských předků, pěstováno umělé hnojivo; z kostelíka upraven chlév, ve špitálu dlelo prý ještě před rokem 1870 osm starých žen, chorobou sešlých.

Zrušením budov řečených zahynulo však pouze tělo, duch humanity živořil stále. Duchem tím byl základní kapitál jak kostela, tak i špitálu. Fond kostela svatovavřineckého obnášel koncem roku 1872 – 6.352 zlatých 8 a půl krejcaru, fond špitálu 1.484 zlatých 68 krejcarů a oba nalézaly se pod sprá-

vou hraběcí. Z fondu špitálního udržovala se ještě roku 1872 jedna místnost jako útočiště lidem, kteří byli tak zchudlí, že nemohli platit byt.

Jest zásluhou purkmistra Antonína Prügla, že roku 1873 na základě usnesení obecní-

ložily základ k bývalému chorobinci a tu výminku si učinily. Kaple budiž tak zřízena, aby v ní se mohla sloužit mše svatá a k tomu nabízí děkan slánský oltář, který stával dříve v kostelíku sv. Vavřince a stojí nyní v děkanském chrámu Páně.

Za místo, kde by nový chorobinec i s kaplí byl umístěn „vyhlédnuta byla dívčí škola“ a stavitel Josef Zlatník podal

nejméně 1.500 zlatých a v uvážení, že slánská obec přispěla ochotně na úpravu chrámu děkanského 4.000 zl. poslalo zastupitelstvo konsistoři žádost, aby jí stavba kaple sv. Vavřince byla prominuta. Slánská obec naproti tomu jest ochotna, ponechati 1.000 zlatých na vydržování oltáře sv. Vavřince v děkanském chrámu Páně. Pokud nebude škola dívčí přeložena do budovy nové, budou špitálníci bydleti v domě čp. 525.

Uplynuly od té doby dva roky a obec nedostávala vyrozumění. Za tou příčinou zaslala urgenci c. k. ministerstvu kultu. Po této urgenci došla celá věc svého konečného vyřízení, avšak chorobinec na místě dívčí školy se nepostavil. Obec koupila 5. června 1883 od dra. Emanuela Brilla a Emilie Brillové dům čp. 18/2 staré a 19 čp. nové a umístila v něm – chorobinec sv. Vavřince. Dle dr. Antonína Krecara

Poznámka na závěr: Dívčí škola, čp. 15 vedle kostela sv. Gotharda, později sloužila jako škola mateřská. Chorobinec sv. Vavřince byl postaven na místě výše uvedeného domu čp. 19 v ulici Školské, dnes Štechově, kde sloužil jako chudobinec až do konce války.

Libor Dobner



Kostelík sv. Vavřince se špitálem v detailu obrazu Franze Prokopa z roku 1838 vpravo dole.

ho zastupitelstva učinil kroky k postavení nové nemocnice a zároveň tak zvaného chorobince pro osoby stáří sešlé a zcela opuštěné a při něm kaple, která by byla opatřena oltářem ku cti sv. Vavřince. Tento chorobinec s kaplí měl býti novým útvarem zašlého kostelíka i špitálu svatovavřineckého. K tomu bylo potřebí jako základu stávajících fondů, které by vzala ve správu obec a dle své možnosti chorobinec i kapli vydržovala. Tím měly se smířiti stíny dávných zakladatelů a zbožný a dobročinný účel jejich fondů měl býti dosažen zase.

Za tou příčinou zaslal purkmistr Antonín Prügel téhož roku knížecí arcibiskupské konsistoři v Praze žádost, aby jménem bývalého kostela sv. Vavřince a s ním spojeného špitálu v Slaném mohlo býti použito k postavení nového chorobince s příslušnou kaplí sv. Vavřince.

Konsistoř odpověděla přípisem ze dne 13. listopadu 1873, že hrabě Clam Martinic k tomu svolil a ona sama, že dává k tomu své svolení církevní též. Chorobinec však v případě epidemie nesmí sloužit za nemocnici. Chorobní budou povinni v přistavěné kapli týdně jeden růženec se pomodliti za Václava Hádka, jeho rodiče a příbuzné, jakož i za Marii Pičmanovou, jelikož tyto dvě osoby po-

na přeměnu dívčí školy v chorobinec sv. Vavřince 20. prosince 1875 rozpočet na 894 zlatých 50 krejcarů. V uvážení, že dům, kde dívčí škola stála i se zahrádkou reprezentuje kapitál přes 12.000 zlatých a jeho opravení a zařízení chorobince stálo by

Z FOTOTEKY K. V.

Na snímku z 31. března 1977 je populární herečka Helena Růžičková (13. 6. 1936 Praha – 4. 1. 2004 Plzeň) na prknech slánského divadla jako host soutěžního programu „2x měř“.

Tuto akci pořádal tehdejší Závodní klub Slaný pro zaměstnance slánských závodů, jejichž družstva tu mezi sebou soutěžila v nejrůznějších disciplínách a znalostech.

A protože scénář pořadu byl střížen podle stejnojmenného televizního vzoru, nechyběli ani hlasatelé Jana Fořtová a Pavel Lukeš.

K. V. a LiD



FOTOKAREL VÍDANSKY

NA SLÁNSKU PŘED 100 LETY

Zdražení

Zajisté, že ve chvíli neprosto nevhodnou přicházejí řezníci s novým zdražením: hovězí maso o další 2 koruny, na 20, vepřové na 24 a sádlo řemenové docela o 4 na 28. V době snižování platů a mezd je zdražování potravin zajisté velkou nerozvážností, rozrušuje mysl a otráská základy hospodářského života našeho vůbec, ať již bylo zaviněno kýmkoliv. Mysl veřejnosti, vždy vznětlivá, je velice rozhořčena a mluví se o všelijakých eventualitách, zvláště když si obecnost vzpomene, že ve středu byly řeznické krámy plny sádla, které přes čtvrtek zmizelo po-

Kino Legion

zahajuje pravidelná biografická představení v zahradě na střelnici v Slaném v sobotu dne 27. května večer. K zahajovacímu představení zvoleno výpravné francouzské revoluční drama „Danton“ jehož znamenité scénování a spád dokonale promyšleného děje zaslouží veškeré pozornosti.

Dala se přejet vlakem

Když 4. května po 18. hod. přijížděl nákladní vlak od Slaného k Zlonicům, vrhla se u Votrub před lokomotivu asi padesátiletá žena. Kola urvala jí hlavu, neboť strojvůdce neměl čas stroj zastavit.

Po totožnosti sebevražednice zahájeno pátrání a zjištěna v ní výměnkářka 65 let stará pí. Schořalková A. z Neprobylic č.

7. U mrtvolky nalezeny klíče a kuchyňský nůž. Příčina sebevraždy není známa, leč stará paní se vícekrát vyjádřila vůči známým, že dobrovolně skončí neutěšený život.

Trest v zápětí

postihl minulý týden jednu dámu, když po neblahém slánském zvyku vytřepávala hadr, jímž doma prosmýčela všechny kouty, chodčům na hlavu. Byl v něm totiž z náušnice vypadlý briliant – a hleďte demanty v prachu našich ulic? Ovšem brilianty nehází do ulic každá panička, ale prach, peří a smetí sype se téměř z každého bytu v hlavních našich ulicích. Kdyby městská rada nařídila pokutování každé přistižené, zajisté by pokuty vynesly více, než vodní dávka.

Přednáška

Cestovatel A. V. Frič přednášel 12. května v slánském biografu o svých cestách světem, zvláště mezi Indiány. Představil se nám co bystrý, dobrý vypravěč a zajímavou svou přednáškou provázel řadu velice pěkných světelných obrazů. Obecnost rádo uvítalo Friče a bylo potěšeno poskytnutou možností, dotázati se řečníka na vysvětlení a různé podrobnosti, čehož rádo použilo. Zajisté, že nebyl u nás první a naposledy.

Připravil Libor Dobner

VČERA A DNES

Snímku Slávka Horáka z roku 1979 dominuje dům čp. 186 v ulici Třebízského, ve kterém v té době sloužila slánskému obyvatelstvu prodejna Partiová obuv. Tento dům byl skoro zárukem zachován při demolcích v osmdesátých letech minulého století. Sousední čp. 187 už to štěstí neměl.

Dům dostal v loňském roce novou fasádu a patří k těm reprezentačním ve městě. Zajímavostí, která stojí za připomenutí, je fakt, že je rodným domem V. V. Štecha. Arkýř na pravé straně střechy vzal za své při výstavbě sousedního bytového a obchodního domu Londa.

LiD



FOTO SLÁVKA HORÁKA

FOTO LIBOR DOBNER

DOKUMENTY DOBY

Po zakázaném II. všesokolském sletu (sjezdu) přivítali slánští Sokolové spolu se Sokolem kralupským, velvarským a novostrašeckým na nádraží v Kralupech vlak Američanů.

Ve čtvrtek 14. července 1887 vítalo pak celé město s městskou radou v čele, za účasti všech spolků a nesčíslných účastníků z celého okolí, 7 zámožných krajanů, mezi nimiž byl i náčelník sokolské obce americké Josef Čermák a cvičitel amerických Sokolů Karel Štulík, rodák z Libušína, bývalý náčelník Sokola v Kralupech. Slánský Sokol bohatě vyčastoval Američany na slavnostním banketu u Bílého beránka. A ještě jednou pozdravila naše jednota sympatického bratra Karla Štulíka. Dne 20. srpna slavil na slánském hejtmanství svatbu se sl. Tončou Holubovou. Na snímku dole vlevo Josef Čermák, uprostřed Karel Štulík.

LiD



Američané ve Slaném 1887.

PALABA a.s.

PRONÁJEM

výrobních, skladových
a kancelářských

PLOCH

PALABA a. s.
Netovická 875, Slaný
E-mail: vitin@palaba.cz
Tel.: 603 225 920

www.palaba.cz

SLÁNSKÉ LISTY

YDÁVATEL:

Jiří Červenka – Gelton

ŠÉFREDAKTOR:

Libor Pošta
tel.: 313 572 113, mobil: 602 394 532

REDAKTORŮ:

Libor Dobner, tel. 604 707 624
Karel Vidimský, tel. 604 718 206
Luděk Schneider (kreslíř), tel. 313 572 113

ADRESA YDÁVATELSTVÍ A REDAKCE

Vydavatelství GELTON, Havlíčkova 1155,
271 01 Nové Strašecí
Tel.: 313 572 113, e-mail: gelton@gelton.cz

ADRESA POCOČKY

Sklenářství Čáp, Masarykovo nám. 141, Slaný
Tel. 312 522 543

GRAFICKÁ ÚPRAVA

RAPORT s. r. o. Rakovník

TISK

MAFRAPRINT Praha

PERIODICITA YDÁVÁNÍ

Jedenkrát měsíčně, vždy ve čtvrtek.

REGISTRACE

Povoleno Ministerstvem kultury ČR
MK ČR E 10575

JAK SE OBRACET NA SLÁNSKÉ LISTY?



PÍSEMNĚ:

Vydavatelství GELTON, Havlíčkova 1155,
271 01 Nové Strašecí

OSOBNĚ:

■ Pobočka redakce Slánských listů,
Sklenářství Čáp, Masarykovo nám. 141,
Slaný. Tel. 312 522 543

■ Provozní doba
Po-Pá 8⁰⁰-12⁰⁰ a 13⁰⁰-16⁰⁰
So 8³⁰-11⁰⁰

■ Vydavatelství Gelton,
Havlíčkova 1155,
(2. patro budovy České pojistovny)
Nové Strašecí.
Provozní doba: Po-Pá 9⁰⁰-15⁰⁰



TELEFONICKY:
313 572 113



E-MAIL:
gelton@gelton.cz

<http://www.slanskelisty.cz>
<http://www.gelton.cz>

DECRO Slaný

www.decros lany.cz
okna@decros lany.cz

- ✓ OKNA
- ✓ DVEŘE
- ✓ VRATA
- ✓ ROLETY



312 525 978
602 328 704

