

SOLUTION ENERGY

Specialisté na fotovoltaické elektrárny

www.solution-energy.cz

Studenéves č.p 80 | Office@solution-energy.cz | +420 777 927 423 | IČ: 11880724 | DIČ: CZ11880724

Horská chata
LUSITANIA

... a jste v Jizerkách!

www.chatadesna.cz



SLÁNSKÉ LISTY

Číslo 6

Ročník XXX

www.slanskelisty.cz

E-mail: gelton@gelton.cz

Tel.: 313 572 113

Zdarma

FRANŠÍZOVÝM PARTNEREM SPOLEČNOSTI NOVÁK MASO – UZENINY JE JIŽ 15 LET

Před patnácti lety se stal franšizovým partnerem společnosti Novák maso – uzeniny a ve Slaném, a v prostorách tehdejšího OD Plus, vedle Hemerkova statku, začal provozovat svoji první franšizovou prodejnu masa a uzenin. Dnes další dvě prodejny provozuje v Kladně – Kročehlavech a v Litoměřicích. Nejen o tom, jaký sortiment masa a uzenin dnes nabízí svým zákazníkům, jsem s Milanem Kuchtou hovořil v jeho kanceláři ve Slaném:

● Do jaké míry se v této nelehké době změnila nákupní návyky vašich zákazníků?

Lidé na zdražení prakticky všeho, co potřebují ke své-

mu životu, samozřejmě reagují a při nákupu se chovají trochu jinak, než v době před covidem, energetickou krizí, či válečným konfliktem. Ale vzhle-

dem k tomu, že maso je jednou ze základních potravin, kterou lidé pravidelně nakupují za jakýchkoliv okolností, tak nějaké výkyvy v prodeji masa a uzenin nejsou tak viditelné, jako při nákupu něčeho, co zrovna nepotřebují, co si kupují „jen tak“, pro radost. Takže v našich prodejnách masa a uzenin se nákupní návyky zákazníků až moc nezměnily, lidé nakupují pořád, ale jejich nákupy již nejsou tak velké.



● Některá média přinášejí zprávy o tom, že na evropském a logicky i na českém trhu bude teď nedostatek masa, především vepřového, a jejich „obavy“ opírají třeba o to, že řada českých chovů prasat je za současných podmínek nerentabilní. Jak to vidíte Vy?

Já se tohoto vůbec neobávám, masa je na českém trhu dost, a já nepředpokládám, že v blízkém či vzdálenějším časovém horizontu by tomu mělo být jinak. Takže lidé z toho, co v poslední době „vyplořila“ některá média, mít obavy nemusejí, a znovu opakují – masa je a bude dost.

● Stále preferujete maso jen z českých chovů?

Bereme výhradně české maso, z českých chovů, od čes-

kých dodavatelů, s výjimkou zahraničních specialit, jako je třeba falešná svičková, nebo telecího masa.

● Předpokládám, že dodavatele tohoto masa máte prověřené...

Ano, jsou to již dlouholetí a opravdu spolehliví dodavatelé těchto dvou druhů mas.

● O jaký druh či typ masa je dnes největší zájem a kupují ho lidé spíše k přímé spotřebě, či si dělají zásoby na „horší časy“?

V úvodu jsem řekl, že nákupy našich zákazníků nejsou tak velké, z čehož soudím, že valná většina z nich nakupuje maso k přímé, okamžité spotřebě. Největší poptávka je po vepřovém masu, konkrétně po vepřové krkovičce, která má v české

Dokončení na straně 3



V prodejnách Novák maso – uzeniny ve Slaném, na Kladně a v Litoměřicích si můžete koupit kvalitní maso z českých chovů.

FOTO: LIBOR ROŠTA

SKVELY.NET
fofr tepna internetu

Chcete být nejrychlejší? Chtějte 60GHz!

Dceru Vám dám, ale nejdřív dovolte, abych se zasmál.

EKOLOGICKÁ LIKVIDACE VOZIDEL

- Odtah vozidla **zdarma**
- Vyřazení z evidence **zdarma**
- Vystavení protokolu o likvidaci vozidla **zdarma**
- Doručení o likvidaci na vámi zadanou adresu **zdarma**

Každý vůz individuálně naceníme a na místě zaplatíme
Tel.: 608 968 633

**UVÝROBA KLÍČŮ
JIRKA ZAŇÁK**

Masnohramská 86, Slaný
SERVISNÍ STŘEDISKO FAB

NABÍZÍ TYTO SLUŽBY:

- Výroba klíčů Fab, autoklíče, dozické, bezpečnostní, důlkované klíče
- Prodej zámků, kování – bezpečnostní, Interiérové, visací
- Zabezpečení objektů, garáží – montáž
- Systémy hlavního a generálního klíče (klíčové hospodářství)
- Laminování dokladů, listin, průkazek
- Prodej nožířského zboží, broušení.

Jirka.zanak@seznam.cz • mobil: 732 955 495
www.klice.org

inprostav

rodinné domy
rekonstrukce
projektování staveb
inprostav@inprostav.cz
776 008 363

RAKO

ŠIROKÝ SORTIMENT OBKLADŮ
A DLAŽEB ZA SUPER CENY!

VM-keramika s.r.o.
SLANÝ, u kruhového objektu
Tel.: 606 645 650, 602 493 090
RUDA u Nového Strašecí
Tel.: 313 572 926, 606 751 340

**VELKÝ VÝBĚR
OBKLADŮ A DLAŽEB**

E-mail: slany@obkladydlazba.cz
www.obkladydlazba.cz

BARVY – LAKY
Ilona Baborská
Dr. E. Beneše 528, Slaný, tel.: 312 522 824

TÓNOVÁNÍ BAREV
vnitřní, fasádní a syntetické

KOSMETIKA **TOP**
drogerie

Masarykovo nám. 110
tel.: 312 522 380

KOSMETIKA – BARVY

KAMENICTVÍ
Josef Savinec

veškeré kamenické práce,
nápis, přípis, stálá výstava pomníků
na provozovně

ŽIŽICE 63
Tel.: 312 522 708,
mobil: 728 004 646, 604 331 368

JOSEF MIČKA
TRANSPORT & LOGISTICS

MEZINÁRODNÍ AUTODOPRAVA
VNITROSTÁTNÍ AUTODOPRAVA
ZASILATELSTVÍ

VEŘEJNÉ SKLADY
SKLADOVÉ PROSTORY ZLONICE
VOZOVÝ PARK od 1 do 25 TUN
od 5 do 120 m³

Stehlíkova 1233, 274 01 Slaný
Tel: 312 522 237
Fax: 226 015 658
GSM: 602 363 388

E-mail: info@josefmicka.cz
www.josefmicka.cz

V AREÁLU FIRMY DÁLE NABÍZÍME
DLUHODOBÉ I KRÁTKODOBÉ
PRONÁJMY PROSTORŮ VHODNÝCH
PRO VELKOOBCHODNÍ SKLADY,
KANCELÁŘE A VÝROBU

ISO 9001 – ISO 14001

**ZEMNÍ PRÁCE
DEMOLICE
DOPRAVA**

DOVOZ PÍSKU A DRTI

Provozovna:
Pražská 355, Slaný
E-mail:
novakova_pen@volny.cz
Mobil: 736 763 136
www.zemni-prace-slaný.blog.cz

KOUKOLÍČEK s.r.o.

- Instalátorské a topenářské práce
- Rozvod vody
- Odpady a kanalizace
- Rozvod plynu
- Dodávky a montáže (např. bojérů, nautil)
- Rekonstrukce bytových jader
- Rekonstrukce stoupaček v panelových domech

Dolín 76, 274 01 SLANÝ
Tel.: 606 829 812
Fax: 312 524 985

INSTALATÉRSKÉ
AK
A TOPEŇÁRSKÉ PRÁCE

e-mail: antonin.koukolicek@seznam.cz

**KOVOVÝROBA
M+S
potrubní montáže
s.r.o.**

Slánská 127, 273 05 Smečno
Tel.: 606 511 212, 777 891 024
myskapetr@email.cz

Hulinauto.cz

Josef Hulín
autoopravárenství

Bieněrova 1307, Slaný
Tel.: 603 164 873, 603 195 202,
312 520 869

Karosárna – tel.: 736 536 300
E-mail: hulinautoopravna@seznam.cz
www.hulinauto.cz

**ŘEZNICTVÍ
A UZENÁŘSTVÍ**

MASNÉ KRÁMY

**AKCE
ČERVENEC a SRPEN**

syrová sekaná 109 Kč
vepřová kýta 149 Kč
špekáčky vázané 149 Kč
slovácká klobása 169 Kč

Široká nabídka VLASTNÍCH
VÝROBKŮ, SPECIALIT
A MASA NA VÁŠ GRIL!

Slaný, Husova 88
Otevřeno:
Po–Pá 7.30–17, So 8–11
Tel.: 312 524 735, 312 524 105
www.masnekramyslany.cz

SLÁNSKÁ OPTIKA
Smetanovo nám. 1358, Slaný

Značkové obruby za skvělé ceny
Opravy zdarma, Zákaznické slevy
www.slanskaoptika.cz

Po–Pá 8.30–16.30
Tel.: 312 526 439
sala.dashlon@seznam.cz

TREL

Pražská 1849, 274 01 Slaný

**TRUHLÁŘSTVÍ
ELEKTROMONTÁŽE**

Tel.: 602 389 938,
602 647 474, 602 624 628

AUTOŠKOLA
TRNSKA LADISLAV

VÝCVIK ŘIDIČŮ
skupin A–GÉ
KONDIČNÍ JÍZDY
ŠKOLENÍ ŘIDIČŮ

Učebna Loucká, Velvary a Slaný
Tel.: 602 369 146, 720 119 910

Šárka KOTLIKOVÁ
Třebízského 166, Slaný

OČNÍ OPTIKA tel.: 603 105 071, www.optika-kotlikova.cz

Dárkové poukazy
Velký výběr obrub a pouzder
Příjem poukázek Sodexo, Edenred, Unišek

KNOVÍZ 139

**AUTOPLACHTY
DUDA**

Tel./Fax:
312 587 016
Mobil:
602 238 181
info@autoplachtyduda.cz www.autoplachtyduda.cz

**Oční optika
ERBOVÁ**

Štechova 21, Slaný
Tel.: 312 527 795, 606 544 118

A & A POTRAVINY s.r.o.
Slaný, Mas. nám. 7
tel. 312 522 269

Vlastní výroba:
chlebičky, saláty, pomazánky, bagety
OBLOŽENÉ MÍSY DLE VAŠEHO PŘÁNÍ

Vinotéka
U Velvarské brány

21 DRUHŮ SUDOVÝCH VÍN

DVD stáhnete za 2 hodiny
v tarifu H512

INTERNET PRO
Slaný, Smečno, Zlonice, Třebíz,
Klobuky a širší okolí
těchto měst a obcí

SKVELY.NET

☎ 775 22 22 88
Vikova 473, Slaný • www.skvely.net

Štulík STAVBY

**STAVEBNÍ
PRÁCE**

ZEMNÍ PRÁCE

**ODVOZ
KONTEJNERŮ**

TRUHLÁŘSTVÍ

**VÝROBA
EURO OKEN**

Provozovna: Vraný 240, 273 73
Kontakt:
602 328 089, 602 211 926
miroslav@stulikstavby.cz

**ZAHRADNICKÉ CENTRUM
BLAHO TICE**

PRODEJ LETNÍHO OVOCE
(podle dozrání)
meruňky, broskve, višně,
letní jablka, švestky

VÍNA
z vinařské oblasti Čechy

PŘÍRODNÍ MOŠTY

Prodejní doba:
Po–Pá 8–17 h So 8–12 h
Tel.: 737 842 427
www.lavandula.cz

**SBĚRNA
DRUHOTNÝCH SUROVIN**

**BAZAR
HUTNÍCH MATERIÁLŮ**

ZPĚTNÝ ODBĚR

ELEKTRONICKÝCH A ELEKTRICKÝCH
PŘÍSTROJŮ A ZAŘÍZENÍ

Pc i nekompletní, televizory, pračky,
video, baterie, boilers,
magnetofony, rozváděče a pod.

PROVOZ "U FANŇTÁKU"
SLANÝ, Smečenská 318
WWW.SBERNA-SLANÝ.CZ
Telefon: 773654336, 602145505

SLÁNŠTÍ KARATISTÉ JSOU OPĚT MISTRY ČR

V neděli 22. května se slánští sokolští karatisté zúčastnili mistrovství České republiky SKIF 2022 v Hradci Králové.

-Ngoc a ke svému titulu mistra ČR přidal ještě druhé místo v kategorii Gohon kumite. Titul mistryně ČR vybojovala Maya

rii Kata, Vladimír Herold pak uspěl dvěma stříbrnými v kategorii Kumite a Kata masters U50. Vítězům moc gratulujeme a všem zúčastněným děkujeme za vzornou reprezentaci.

M. Kratochvíl ml. a LiD



Zleva: Petr Mráček, Maya Bouše a Vladimír Herold.

Jako obvykle nepřijeli s prázdnou a přivezli domů vzácné kovy, tituly mistrů ČR i nominace na mistrovství Evropy v Nizozemsku.

Vítězem v kategorii Kata 7–9 let se stal Tuan-Kiet Pham-

Bouška v kategorii Kata 7–9 let. Závodů se zúčastnili také samotní trenéři, aby šli ostatním bojovníkům příkladem. Petr Mráček dovezl první místo v kategorii Kumite masters U60 a druhé místo v katego-



Tuan-Kiet Pham-Ngoc.

FRANŠÍZOVÝM PARTNEREM SPOLEČNOSTI NOVÁK MASO - UZENINY JE JIŽ 15 LET

Dokončení ze strany 1

kuchyni velkou tradici a dá se z ní uvařit, či upéct mnoho dobrých pokrmů. Velký zájem je dnes také o kuřecí maso.

● **V určitých pravidelných cyklech mohou u vás lidé nakupovat za snížené ceny. O jakou akci se jedná?**

Ano, každý týden nabízíme vybrané druhy uzenin a masa za tzv. akční ceny. Zákazníci se o těchto akcích mohou dozvědět z našich plakátů a také o nich informujeme na našich webových stránkách.

● **O jak velké slevy se jedná?**

Každému je asi jasné, že slevy již nemohou být tak výrazné, jako v dobách před covidem, či válkou na Ukrajině. A kdybych měl naše akční ceny porovnat s těmi, které „nastavují“ některé zahraniční řetězce, tak například u vepřové krkovičky jsou ceny již tak nízké, že pod ně nelze „jít“, ale u většiny položek jsou jejich akční ceny i výrazně vyšší, než ty naše.

● **V současné době je v plném proudu grilovací sezóna.**

Jaká masa na grilování můžete vašim zákazníkům teď nabídnout?

Naším zákazníkům můžeme nabídnout bohatý sortiment marinovaných mas, a mohou uvést například marinovanou krkovičku, kotletu, bůček, kuřecí prsa, kuřecí stehenní řízek atd. Jedná se asi o 11 druhů marinovaných mas a největší zájem je pochopitelně o krkovičku, která je opravdu výborná.

● **Ve vaší nabídce nechybí ani velmi chutné polotovary a uzeniny...**

Ano, z polotovarů teď hodně „frčí“ syrová masová sekaná, která je dobře ochucená,

a velký zájem je také o holandské řízky. Příprava těchto jídel

syřem, stejně jako Norimberská nebo Jalapeños se syřem.

kuřata, pečená kuřecí stehna, pečené karbanátky, pečený bůček, a ke grilovanému masu bych doporučil třeba Hanácký salát nebo Sedlácké brambory. Dále nabízíme chlebíčky, různé sladké zákusky atd. Sortiment, a nejen těchto pochutin, se snažíme stále obměňovat a vymýšlet nové věci k maximální spokojenosti našich zákazníků.

● **Ve vašich prodejnách ve Slaném, Na Kladně a v Lito-měřicích zaměstnáváte kolem třiceti pracovníků. Máte všechny potřebné pozice obsazené?**

Téměř ano, do naší prodejny ve Slaném bych rád přijal jednu prodavačku. Případná zájemkyně o tuto pozici se může kontaktovat na tel.: 724 043 147.

Libor Pošta



Obsluhující personál je vstřícný, ochotný a zákazníkům vždy dobře poradí.

FOTO LIBOR POŠTA

je velmi jednoduchá a rychlá. Co se týče uzenin, tak do našeho sortimentu jsme zařadili nové druhy klobás. Skvělou chutí má klobása Bruschetta se

● **Co byste zákazníkům doporučil z vašeho dalšího sortimentu?**

K přímé spotřebě, třeba k svačince, nabízíme pečená

zde ohýbají hřbet, stříhají a řezou, a ošetřují naše porosty. Takže jen naši pracovníci, kteří trhají ovoce pro svoji osobní spotřebu. Je to jeden z našich benefitů.

● **Zahradnické centrum v Blahoticích je otevřeno již pěknou řádku let. Jak dlouho se vůbec věnujete zahradnické profesi, a především té ovocnářské?**

Jenom 41 let. Od té doby, co jsem dokončil vysokoškolské

CHCETE SI KOUPIIT KRÁSNÉ A VELMI CHUTNÉ MERUŇKY?

Mezi největší pěstitele meruňek ve slánském regionu patří Zahradnické centrum Slaný – Blahotice. Nejen na to, jakou úrodu tohoto velmi chutného a stále oblíbenějšího ovoce letos očekávají, jsem se ptal majitele tohoto zahradnického centra, Jana Matouška.

● **Na Slánsku patříte mezi největší pěstitele meruňek. Na kolika hektarech toto velmi chutné a stále oblíbenější ovoce pěstujete?**

Meruňky pěstujeme na výměře 9,2 ha.

● **Jaké odrůdy meruňek můžeme vidět ve vašich sadech?**

V našich sadech pěstujeme celkem 7 odrůd. Odrůdy Leskora a Ledana byly vyšlechtěné na Vysoké škole zemědělské v Lednici, Goldrich má ko-

couzskou odrůdou. Tento sortiment odrůd umožňuje sklízet meruňky postupně, po dobu sedmi týdnů – od konce června do konce srpna.

● **Poslední léta nebyla pro pěstitele meruňek zrovna moc příznivá, a i vy jste kvůli jarním mrazům téměř každý rok přišli o velkou část úrody...**

Ano, každý rok je jiný, naši práci si pod střechu nedáme. Je to jako v jedné známé písničce: „Jednou si nahoře, jedno jsi dole...“

● **Ale letos by úroda meruňek, pokud je nepoškodí třeba kroupy, mohla být velmi slušná...**

Letos by mohla být úroda dobrá, ale vše záleží na přírodě. A nejde jen o kroupy. Znehodnotit úrodu „umějí“ třeba i vydatné srážky, a pak mají radost pálenice a lihovary,

a bohužel i někteří lidé, protože úspěch se v dnešní společnosti neodpouští.



Letošní úroda meruňek je velmi slušná.

FOTO LIBOR POŠTA

● **Kdy jste mohli zákazníkům nabídnout první meruňky z vašich sadů?**

První meruňky (odrůda Leskora) jsme začali sklízet již 22. června. V předchozím roce to bylo 2. července a v roce 2020 dne 28. června.

● **Budete nabízet meruňky i v řekněme horší kvalitě – nějak poškozené, padané, o menší velikosti? Ptám se proto, že i z takovýchto meruňek lze uvařit výborný džem.**

Snažíme se vyhnout problé-

mům se zákazníky, takže také velké meruňky nabízíme pouze v omezeném množství, těm, kteří k nám chodí pravidelně.

● **Můžete zákazníkům nabídnout i jiné druhy peckovin, jako broskve či slívy?**

Ano, pěstujeme 5 odrůd broskví, které nabízíme od poloviny července až téměř do konce srpna. Ze slivoní pěstujeme švestky a ryngle zelené. Nabízíme 6 odrůd, které nazývají od poloviny července do konce září.

„Pravé“ švestky jsou dobře odlučitelné od pecky.

Ovoce sklízíme v konzumní zralosti, nikoliv v technologické. Ovoce v technologické zralosti „cestuje“ přes půl Evropy a zanechává za sebou „pěknou“ uhlíkovou stopu.

● **Organizujete také samsběry?**

Neorganizujeme. Poslední samsběr byl, když jsme ještě pěstovali jahody v roce 2001. Tuto možnost mají jen ti, kteří

studium na Suchdole. A již 23 let se věnují také vinohradnictví. To, že ovocnářská profese je poměrně náročná, vyžadující pevné nervy, dokládá bonmot Jaroslava Hrušky, ovocnáře

Dokončení na straně 6



Sklizeň meruňek je v Blahoticích v plném proudu.

FOTO LIBOR POŠTA



Tyto meruňky jsou připravené k expedici.

FOTO LIBOR POŠTA

řeny v USA, Harcot, Hargrand a Harogem byly vyšlechtěny v Šlechtitelské stanici Harrow v Kanadě, a Bergeron je fran-



TRADIČNÍ ANENSKÁ POUŤ SMEČNO



29.-31.7. 2022

BOHOSLUŽBY • VÝSTAVY
ZÁBAVA • POZEZENÍ
PROHLÍDKY
ATRAKCE • STÁNKY

PROGRAM

PÁTEK

HUDEBNÍ ZÁBAVA

ZÁMECKÝ PARK

20:00 hod. – HRAJE SKUPINA IKAROS

SOBOTA

POUTNÍ MŠE SVATÁ

KAPLE SVATÉ ANNY

08:00 hod.

**VÝSTAVA NA TÉMA: „NEJVÝZNAMNĚJŠÍ
OSOBNOSTI MĚSTA SMEČNA – ZDENĚK LIŠKA“**

SÁL ZÁMKU

10:00 – 17:00 hod.

PROHLÍDKA

ZÁMECKÁ KAPLE A VĚŽ

10:00 – 11:30 • 12:30 – 15:00 hod.

PREZENTACE DOMOVA POD LIPAMI

PRODEJ VÝROBKŮ NA NÁDVOŘÍ

10:00 – 15:00 hod.

VOJENSKÝ DEN

AREÁL VOJENSKÉHO SKANZENU

10:00 – 17:00 hod.

POSEZENÍ PŘI HUDBĚ JAR. DOBNERA A PŘÁTEL

ZÁMECKÝ PARK

14:00 hod.

HUDEBNÍ ZÁBAVA

ZÁMECKÝ PARK

20:00 hod. – HRAJE SKUPINA GLOBUS BAND

NEDELE

**VÝSTAVA NA TÉMA: „NEJVÝZNAMNĚJŠÍ
OSOBNOSTI MĚSTA SMEČNA – ZDENĚK LIŠKA“**

SÁL ZÁMKU

10:00 – 17:00 hod.

PROHLÍDKA

ZÁMECKÁ KAPLE A VĚŽ

10:00 – 11:30 • 12:30 – 15:00 hod.

PREZENTACE DOMOVA POD LIPAMI

PRODEJ VÝROBKŮ NA NÁDVOŘÍ

10:00 – 15:00 hod.

POUŤOVÉ POZEZENÍ S LOUNSKOU 13

ZÁMECKÝ PARK

od 14:00 hod.

Akci zajišťují: MĚSTO SMEČNO, SPOLEK PŘÁTEL, SOKOLOVNA U PILAŘŮ, FARNÍ ÚŘAD SMEČNO, VOJENSKÝ SKANZEN, DOMOV POD LIPAMI

OBČERSTVENÍ ZAJIŠTĚNO

Prodej zánovních a ojetých vozů v autobazaru

AUTO VELVEX ve Slaném, v Pražské ulici



BMW X5 M50d
Rok výroby: 2013
Najeto: 179 000 Km
Motor: M50d, 280kW, nafta
Původ: Česká republika
Počet majitelů: 3
Servisní kniha, DPH
Cena: 652 810 Kč bez DPH



Citroen C4 Spacetourer
Rok výroby: 2019
Najeto: 114 000 km
Motor: 1.5e-HDi, 96kW, nafta
Původ: Česká republika
Počet majitelů: 1
Servisní historie: kompletní
Cena: 459 900 Kč



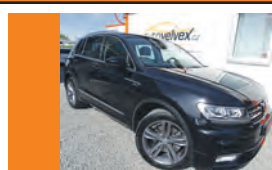
Peugeot Boxer L2H2
Rok výroby: 2017
Najeto: 45 000 km
Motor: 2.0e-HDi, 96kW, nafta
Původ: Česká republika
Počet majitelů: 1
Servisní historie: kompletní
Cena: 449 900 Kč bez DPH



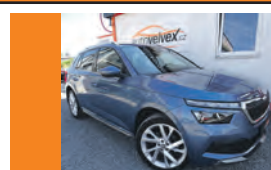
Citroen Jumper L4H2
Rok výroby: 2018
Najeto: 182 000 km
Motor: 2.0e-HDi, 120kW, nafta
Původ: Česká republika
Počet majitelů: 1
Tempomat, klimatizace
Cena: 369 900 Kč bez DPH



Mazda CX-3
Rok výroby: 2017
Najeto: 68 000 km
Motor: 2.0i, 88 kW, benzin
Původ: Česká republika
Počet majitelů: 1
Servisní historie: kompletní
Cena: 389 900 Kč



Volkswagen Tiguan R-Line
Rok výroby: 2017
Najeto: 54 000 km
Motor: 2.0TSi, 132kW, benzin
Původ: Česká republika
Počet majitelů: 1
Servisní historie: kompletní
Cena: 729 900 Kč



Škoda Kamiq
Rok výroby: 2020
Najeto: 20 000 km
Motor: 1.5TSi, 110kW, benzin
Původ: Česká republika
Počet majitelů: 1
Ser. histor.: kompletní, tovární záruka
Cena: 568 000 Kč

- Prodej vozů
- Výkup vozů
- Financování vozů
- Úrok od 4,5 % ročně
- Kompletní pojištění
- Protiúčet
- Autopůjčovna

A mnohem více...

Kompletní nabídka: www.autovelvex.cz, tel.: 774 545 881

4camping.cz

Výstava stanů

stany • spacáky • karimatky

7. 6. – 31. 7. 2022 • PVA EXPO PRAHA
PO–NE 10–20 • VSTUP ZDARMA

www.vystavastanu.cz

SLEVA AŽ
50%

ZDRAVOTNÍ SESTRA, ZUBNÍ INSTRUMENTÁŘKA

Zubní ordinace ve Pcherách přijme zdravotní sestru nebo zubní instrumentářku

Jedná se o malou ordinaci – 1 zubní lékař a 1 sestra
Předchozí praxe v oboru není nutná

Nástup možný ihned nebo dle dohody

V případě Vašeho zájmu zašlete životopis na email:

zubnipchery@seznam.cz

nebo volejte 723 327 119 (volat 19–21 hod.)

Zlonická KRAFÁRNA

Náměstí Pod Lipami 5, Zlonice

Út–Čt 10.30–18.30

Pá 10.30–21.00, So 9.00–21.00

FB/IG Zlonická Krafárna

- Dezerty a slané koláče vlastní výroby
- Zakázková výroba dortů
- Naše limonády a ledové čaje
- Výběrová káva z Pražírny Zoban
- Kopečková zmrzlina – Zmrzka z hor
- Víno z vinařství JohanW a Kvíc
- Vnitřní a venkovní posezení, dětský koutek
- Realizace oslav, soukromých akcí

CHCETE SI KOUPIŤ...

Dokončení ze strany 3

z Chelčic a bývalého předsedy Unie ovocnářů ČR: „Ovocnáře poznáš rázem, buď je cvok anebo blázen.“ Takže určitě bych chtěl poděkovat „mančaftu“, který to tady se mnou dlouhá léta absolvoje, a zvláště paní I.K.

● Kde mohou vaši zákazníci získat aktuální informace o sklizni meruněk, či o vaší nabídce tohoto chutného ovoce?

Na tel. 737 842 427, a také na:
www.lavandula.cz Libor Pošta

SPECIALISTA NA SLANÝ A OKOLÍ

Slánské RealitySlánské reality s.r.o.
Soukenická 57, Slaný
(v městské tržnici)+420 777 333 456
www.slanskereality.cz
info@slanskereality.cz**Rodinný dům ve Vraném**

Exkluzivně nabízíme ke koupi rodinný dům o dispozici 3+1 umístěný ve velmi lukrativní a klidné části obce Vraný. V 1. NP se nachází vstupní chodba, koupelna se sprchovým koutem a WC, obývací pokoj, kuchyně se schodištěm do 2. NP a vstupem na dvorek a zahradu. Ve 2. NP se nachází chodba se vstupem na půdu, kde se nabízí vybudování dalších místností. Dům stojí na pozemku o výměře 227 m², na který navazuje dvůr se sklepem zapuštěným do svahu, dále kaskádovitá zahrada o celkové výměře 452 m². Dům je vhodný k rekonstrukci dle vašich představ. Součástí prodeje je také zahrada s garáží o výměře 160 m². Koupi nemovitosti je možno financovat hypotečním úvěrem, který Vám zdarma rádi vyřídíme. Pro více informací volejte makléře nemovitosti. Cena 3.500.000 Kč



NEJVĚTŠÍ VÝBĚR VE MĚSTĚ!

ANGLICKÝ DĚTSKÝ
SECOND HAND
Kamila Rampová

MARKS & SPENCER

Po-Pá 9-16 h * So 9-11.30 h
Soukenická 57, SLANÝ (u městské tržnice)**PŘÍŠTÍ
ČÍSLO****Slánských
listů
vychází
1. září**Uzávěrka
pro příspěvky a inzerce
je 25. srpna**TOVÁRENSKÉ OKÉNKO****CHYSTÁTE SE V ČERVENCI NAVŠTÍVIT
SLÁNSKOU TOVÁRNU?****JSTE SRDEČNĚ ZVANÍ!**

Na pivovarském dvoře se budete moci osvěžit dle své ctěné libosti domácími limonádami, míchanými drinky a hlavně orosenými sklenicemi poctivého továrenského piva.

Právě čepujeme:

Továrenská APA 12

Druhou novinkou letošního pivního seriálu „Továrenská APA“ je hořký osvěžující svrchnák APA – Nelson. Tato novozélandská odrůda chmele řadí dvanáctku k aromatickým pivům s jemnou citrusovou hořkostí a chuťovými tóny připomínajícími vyzrálé hrozny révy Sauvignon.

**Továrenská 10**

Poctivá nefiltrovaná desítka vyrobená z českého humnového sladu a karamelových sladů z Bavorska. Pivo je vařeno tradičním dekokčním způsobem, díky čemuž získává příjemně plné sladové tělo. Hořkost a aroma obstarávají chmele z německé chmelové oblasti Hallertau. Skvělou pitelnost podporuje jemný říz.

Kruták 12

Kvalitní pivo pšezněského typu vyráběné z českého a bavorského humnového sladu a karamelového sladu tradičním dekokčním rmutováním a chmelováním se třemi žateckými odrůdami.

**Salzberg 12**

Lahodný tmavý ležák vyrobený z českého, bavorského, karamelového a praženého sladu. Sladové tělo je více prokvašené, díky čemuž postrádá přebytečnou sladkost. Výtečné je též seřezané se světlou dvanáctkou.

Továrenské pivo také strojně stáčíme

do PET lahví s sebou – k zakoupení v restauraci či na bierhófu.

K dobrému pivu Vám doporučujeme ochutnat speciality z továrenského menu.

Pečená marinovaná žebra pro vás zaujeme na ořechovém dřevu a servírujeme se strouhaným křenem a hrubozrnnou hořčicí. Na lístku nechybí tradiční „svíčková“ s domácími karlovarskými knedlíky nebo namíchaný hovězí tatarák. Nepřehlédněte naši tabulovou nabídku, ze které se můžete těšit na vyzrálý argentinský hanger steak, opékanou vepřovou panenku balenou v alpském špeku nebo grilovanou chobotnici podávanou na řeckém bramborovém salátku s olivami.



Těšíme se na Vaši návštěvu!

-tov-

Restaurace Továrna
Tel.: 312 522 822
www.tovarnaslany.cz**AUTOPŮJČOVNA
OSOBNÍCH
A UŽITKOVÝCH VOZŮ
ve Slaném, Pražské ulici****www.autopujcovna-slany.cz**

Tel.: + 420 723 921 937

e-mail: autopujcovna-slany@email.cz

**PRODEJNA NOVÉHO NÁBYTKU
ve Slaném, ulice Oualova 554, nabízí:****Moderní nábytek
za nízké ceny**

● doplňky pro domácnost

● sortiment pro „domácí mazlíčky“

Otevírací doba:

PO–PÁ 8–16 h (PO+ST do 17 h)

www.creative-home.cz**www.nabytkomanie.cz**

Zlonické okénko

aneb co se děje ve Zlonicích a okolí



VZNIKNE VE ZLONICÍCH DALŠÍ ŠKOLKA?

Další školka ve Zlonicích. Bude či nebude? Dotazovali jsme se paní, která její založení iniciuje. Paní Staňková, na posledních dvou zastupitelstvech se diskutovala otázka školky Montessori. Můžete, prosím, tuto školku nějak přiblížit čtenářům?

Velmi ráda. Můj dvouletý syn a návrat do Břešťan mě přivedl k myšlence založit ve Zlonicích státní Montessori školku. Já vím, dnes je Montessori všechno, aby se to prodávalo, anebo naopak je toto přízvisko vnímáno hanlivě. Ale je to škoda. S Montessori vzděláváním mám osobní i rodinnou zkušenost. Je založeno na vzájemném respektu, na svobodě, ale i odpovědnosti, na respektování individuálních vývojových potřeb dětí a na připraveném a podnětném prostředí, které obklopuje dítě. Jak už název napovídá, tento pedagogický směr založila lékařka, pedagožka a vůbec žena mnoha profesí Marie Montessori.

Přestože ke svým poznáním došla v první polovině minu-

lého století, zkušenosti odborníků a výzkumy vědců ukazují, že je tento přístup nadčasový, a skvěle připravuje děti na život ve 21. století. Marie Montes-



Děti v Montessori školce pracují s rozsáhlým systémem pomůcek.

sori spolu se svým synem vytvořila rozsáhlý systém pomůcek, se kterými pracují již děti

v mateřské škole a které je pak provázejí i ve škole. Ve školce jsou to například pomůcky pro praktický život, které rozvíjejí jejich motoriku, koordinaci, trpělivost, ale také samostatnost a zodpovědnost. Děti se už od mala učí povinnostem a vzájemné pomoci. Pro větší pochopení, děti například neprijdou ke stolku s připravenou svačinou, ale chystají si ji samy. Získají tak nejen nové dovednosti, ale uvědomí si, že se věci samy neudělají, dají někomu práci a děti k nim pak mají kladnější vztah a třeba jídlo snědí s velkou chutí. Celkově Montessori pedagogika je velmi názorná a kompaktní – pro-

pojuje předměty, abychom viděli souvislosti. Protože biologie by nefungovala bez chemie, chemie by nefungovala bez matematiky a bez jazyka bychom ničemu nerozuměli.

● **Proč jste se rozhodla školku Montessori vést organizačně pod základní školou?**

„Rozhodla jsem se“ zní velmi jednoduše. Spíš to byl takový pokus. Chtěla jsem založení Montessori školky iniciovat, ale aby mohla být státní, tedy pro rodiče nezaplatněná, musí si ji „vzít pod sebe“ nějaká státní vzdělávací instituce. A protože se sice nyní bavíme o školce, ale do budoucna bychom rádi založili i Montessori školu, dávalo mně smysl propojit se se zlonickou základní školou. Jak to dopadne, jsem vůbec netušila. S panem ředitelem Tůmou jsem se setkala poprvé, právě když jsem ho kontaktovala ohledně založení Montessori školky.

Uprímně, myslela jsem si, že mně hned položí telefon. Byla jsem velmi mile překvapena, že se o toto téma zajímal a byl mému nápadu otevřen. Nyní v této fázi, kdy je třeba změnit zřizovací listinu, už není jen velkým pomocníkem, ale má to v rukou hlavně on.

● **Zvažovala jste i provoz této školky jako čistě soukromý subjekt?**

Ano, i to mě napadlo. Říkala jsem si, že by to bylo snazší, než přesvědčovat o tomto nápadu vedení obce, zastupitelstvo a pana ředitele. Ale pokud by byla školka soukromá, a tím pádem by rodiče museli platit školné, stalo by se z toho výběrové zařízení, které by nebylo dostupné všem. To jsem nechtěla.

● **Jaké přínosy mohou zloničtí občané očekávat, pokud se vše podaří. A kdy to odhadujete?**

Dokončení na straně 9

FAIGLOVA TOVÁRNA ZAMĚŠTNÁVALA STOVKY LIDÍ

Jednou z nejvýznamnějších zlonických firem byla svého času stavební firma a továrna na nábytek Václava Faigla ve Zlonicích. Areál bývalé továrny se nachází na jižní straně městečka, z této strany je ohraničena železnicí od Roudnice, na západní straně silnicí na Dřínov, na východní silnicí do Slaného a konečně ze strany severní ulicí Nádražní.

Zakladatel firmy Václav Faigl začal se stavební činností v roce 1875 s velice skromnými finančními prostředky. Na začátku stavebního podnikání vyráběla firma hlavně zboží pro vlastní potřebu, především betonářské, ale zabývala se i řezáním a výrobou trámů, prken a vyráběla i stavební vazby na budovy. Vzhledem k tomu, že stavební firma dobře prosperovala, mohl si pan Faigl v roce 1891 otevřít obchod s uhlím, ale především s vápnem, dřívím a dalšími stavebními potřebami.

V roce 1895 dostal pan stavitel povolení postavit parní pilu a tesařskou dílnu. Na pile bylo zaměstnáno 6 dělníků a jeden úředník. Pan Faigl vlastnil také cihelnu, která stála vpra-

vo za železničním přejezdem od Zlonic směrem na Dřínov. V roce 1898 nechal pan stavitel postavit novou truhlářskou dílnu, v roce 1904 byla postavena nová betonářská dílna a v roce 1905 byl dokončen nový generátor na výrobu elektrické energie. V letech 1911-1912 dal pan majitel postavit dominantu celého podniku, několikapatrovou budovu, lidově zvanou „Betonka“, která stojí dodnes. V průběhu dalších let dal postavit další budovy a postupně vybavil celý závod moderním zařízením.

Václav Faigl byl ve Zlonicích a okolí velice významný zaměstnavatel. V již zmíněném roce 1905 zaměstnával v továrně asi 200 dělníků, 10 mistrů, 3 techniky a šest úředníků.

Dalších 600 dělníků bylo v letní sezóně zaměstnáno na stavbách. Stavební firma prováděla stavby všeho druhu od menších staveb rodinných domků až po stavby nádražních budov



TOVÁRNA NA OBRÁBĚNÍ DŘEVA V. FAIGL, ZLONICE.

a mostů. Stavěla také stavby pro zlonickou radnici a i pro knížecí rodinu Kinských.

A realizovala řadu dalších významných staveb. V letech 1887-1888 byla postavena nová zlonická radnice čp.29, náklady činily 18.498 zlatých. V letech 1895-1899 došlo k velké novobarokní přestavbě zlonického kostela podle projektu

významného vídeňského architekta Friedricha Ohmanna. V letech 1891-1893 byla postavena budova obecné školy čp.225 ve Zlonicích. V rozmezí let 1909-1911 pan Faigl po-

luxusní vilu čp. 362 a konečně v roce 1921 dům čp.357, dnešní zdravotní středisko.

O vzniku této poslední stavby mně před mnoha lety vyprávěl

Dokončení na straně 9

Telegraficky ze Zlonic

■ Kavárna na náměstí je již v provozu.

■ Zastupitelé se sešli naposledy. Příští zasedání se bude konat až po podzemních volbách.

■ Budova pivovaru se dočká v části nad novými byty nové střechy.

■ Přístup na atletické hřiště je možný po zakoupení karty na úřadě.

■ Platbu poplatků vůči úřadu lze realizovat přes portál na stránkách městyse.

■ Část náměstí, tam, kde bývá vánoční strom, bude vydlážděn. Rada vybrala vítěze výběrového řízení.

JAK PŘIVÉST DALŠÍ ČTENÁŘE DO ZLONICKÉ KNIHOVNY?

Do vedení zlonické knihovny nastoupila nová pracovnice, s kterou jsem se bavil nejen o aktuálních potřebách zlonické knihovny, ale i o aktuálních potřebách zlonické knihovny, ale i o aktuálních potřebách zlonické knihovny.

● **Paní Kauma, přebíráte vedení zlonické knihovny po paní Srbkové, překvapilo vás něco po nastoupení do nového působiště?**

Překvapila mě velikost a vybavenost knihovny a jsem velmi ráda, že byla udržována v tak dobré kondici. Také počet pravidelných čtenářů mě těší. Samozřejmě je na čem pracovat, mám seznam pro mě potřebných změn, z nichž některé jsem již během června stihla provést, ale je tu vidět veliký kus práce, který za svého letitého působení paní Srbková odvedla.

● **Dnes knihovna není jen o půjčování knih, ale pořádáte i různé akce. Můžete je přiblížit?**

S ředitelkou slánské knihovny, kde jsem byla na poradě hned v prvních týdnech, jsme se shodly, že každá příležitost, jak přivést čtenáře do knihovny, by se měla využít. Snažím se tedy vymýšlet akce se záběrem na různé zájmové i věkové skupiny, tak, aby si každý přišel na své. Prozatím se pod záštitou knihovny konala cestovatelská beseda, knižní výměna, soutěž pro výtvarníky o nejlepší návrh nového loga knihovny, líčení pro ženy nebo kurz šití sukni. V druhé polovině července přijede do Zlonic folkový zpě-

to přidá městysu na atraktivitě a přivede to do Zlonic i více mladých rodin a šikovných perspektivních lidí. Navíc tohle je další projekt, který bude občany propojovat, a je skvělé už teď vidět nadšení a akčnost některých z nich. Myslím si, že zrovna motivace a nadšení je pro zdravé fungování obce opravdu potřeba.

● **Pro kolik dětí školku plánujete? A uvažujete o využití takového způsobu vzdělávání i ve školních třídách?**

Prostory, které obec poskytne a ve kterých je aktuálně třeba pouze upravit umývárny dle hygienických předpisů, nám zatím umožňují otevřít jed-

vák Jaroslav Samson Lenk, jenž nám s sebou do knihovny přiveze také svou knihu, která již není nikde k sehnání. Od září



Pohled do zlonické knihovny.

bych pak chtěla začít s pravidelnými akcemi a kroužky pro děti, např. jsme zaregistrovaní do projektu Bookstart,

ledních deskohraních pro děti i dospělé.

● **Jakou má zlonická knihovna návštěvnost a jaký je knižní fond?**

V průměru chodí denně 3-5 čtenářů, knižní fond aktuálně převyšuje 11 tisíc svazků.

● **Vyhovují potřebám knihovny současné prostory?**

nu třídu pro věkově smíšenou skupinu 3-6 let o 15-24 dětech. V případě zájmu rodičů o rozšíření předškolního zařízení a založení Montessori školy by bylo nutné najít větší a všem nárokům vyhovující prostory. Já osobně doufám, že pokud se podaří založit školku, bude poptávka i po Montessori škole. Pokračování v tomto duchu i na základní škole určitě dává smysl. Ale to opět záleží zejména na vedení obce. Zatím se k tomuto podnětu postavilo velice vstřícně, za což jim moc děkuji. Nakonec rozšíření možností vzdělávání je investice do dětí a do budoucích obyvatel tohoto regionu. -mk-

ve Slaném známý jako Čítálek, a mám nakoupené první deskové hry, jež bych chtěla využít při pravidelných odpo-

Myslím, že prostory vyhovují svou velikostí i vybaveností pro aktuální potřeby knihovny. Pokud by se plánovala nová knihovna a navýšení fondu, byla bych pro větší prostor a rozdělení na dospělé a dětské oddělení. Také by bylo hezké být blíže do centra obce, i když současně umístění je výhodné pro školáky i četné obyvatele Pippichovy ulice.

● **Máte na léto připravené nějaké akce pro děti?**

V létě očekáváme, že děti budou mít na programu spíše jiné aktivity, než ty knihovny. Přesto jsem pro ně přichystala v červenci akci přespání v knihovně, kdy postavíme stany na trávníku za knihovnou, a v srpnu chystám akci malování pod širým nebem. I přes období dovolených doufám v hojnou účast a také věřím, že k nám děti zavítají v deštivých dnech, nebo naopak v těch horkých, jelikož v knihovně máme sucha a příjemný chládek. -mk-

VZNIKNE VE ZLONICÍCH DALŠÍ ŠKOLKA?

Dokončení ze strany 8

Pokud se vše podaří, rádi bychom školku otevřeli v září 2023. Přínosů vidím spoustu. Už teď je téměř všude více dětí, než míst ve školkách, navíc ve Zlonicích se mají stavět nové byty a je předpoklad, že tak v obci přibudou mladé rodiny. Takže ten největší přínos vidím v jistotě pro rodiče, že budou mít kam umístit své předškolní děti. Velkým bonusem je i možnost výběru školky a přístupu k dítěti. Každý rodič si tak bude moci vybrat ten typ vzdělávání, který mu je blízký a se kterým souzní. Pokud se ve Zlonicích Montessori školka otevře, věřím, že

FAIGLOVA TOVÁRNA ZAMĚŠTNÁVALA...

Dokončení ze strany 8

zlonický stavitel Karel Nedvěd. Při této stavbě byla ve Zlonicích a okolí poprvé použita velká technická novinka, dnes naprosto běžná samozřejmost, kterou byla stavební míchačka. Firma Faigl již před rokem 1900 vyráběla běžný, ale i luxusní nábytek.

K největšímu rozvoji nábytkářství došlo až po roce 1906. V tomto roce se firma dohodla s pražským Čechoameričanem Josefem Jiroškem o výrobě amerického kancelářského nábytku pod názvem JERRY, který Zlonickou továrnu proslavil široko daleko u nás, ale i ve světě.

Za první světové války továrna pro „erár“ vyráběla především různé potřeby pro armádu, například bedničky pro šrapnely. Po válce se výroba

vrátila k předválečnému sortimentu a byla rozšířena o výrobu nábytku pro školy. V roce 1923 zakladatel továrny Václav Faigl zemřel a jeho pokračovatelem se stal jeho syn Ing. Václav Faigl.

A pak nastal černý čtvrtek, hovorový název pro začátek největšího celosvětového bankrotu dvacátého století, ke kterému došlo ve čtvrtek 24. října 1929 v USA. V následujících dnech se zhroutila newyorská burza, následně zkrachovaly stovky bank, statisíce podniků a živností po celém světě.

Velká hospodářská krize samozřejmě také zničila i mnoho

dodavatelů a obchodních partnerů zlonické továrny. Proto i ona se časem dostala do velké platební neschopnosti, až následně zbankrotovala. Její majetek zabavila banka, a to byl smutný konec tehdy prosperujícího a významného podniku na Slánsku, jehož zakladatelem byl zlonický stavitel a továrník Václav Faigl.

Provoz bývalé továrny našťastí nezankrotoval a ve výrobě pokračovala společnost JERRY s.r.o., jejíž většinou část akcií vlastnila Československá průmyslová banka v Praze. Ale to je již úplně jiný příběh.

Alexandr Černý

Ptali jsme se zlonických občanů

Jak jste byli spokojeni s vedením Zlonic za poslední 4 roky? Co bylo podle vás dobré a co špatné?

Petr Jerman

Z většiny jsem spokojen. Líbí se mi, že se mnohem víc pracuje na technických záležitostech, jako jsou nové chodníky, osvětlení, sekání trávy atd. Oceňuji, že obec vychází vstříc zájmovým spolkům. Jsem rád, že byla zachována pošta a že je tu nová kavárna a nové, malé parkoviště v ulici Kpt. Jaroše. Na druhou stranu bych ocenil trochu větší zájem o úklid a technickou údržbu přidružených obcí, a hlavně jejich okrajových částí. I když i to je už mnohem lepší. Pokud půjde vše i nadále tímto směrem, jsem spokojen.



Jan Letovský

Jsem celkem spokojen. Také by se mohlo začít něco dělat s Pejšovou ulicí a myslím, že nejsem sám, komu vadí určité věci, jako nadměrný hluk a provoz spojený s dopravou, zničení příjezdové cesty, po kterých teče voda a bere s sebou odpadky podél silnice.



Tomáš Čech

Poslední dva roky nastal zlom, kdy místo „mírného pokroku pod vedením dobrých hospodářů“ začalo nehorázné rozhazování. Vzhledem k rozpočtové náročnosti řady akcí a pokud porovnáme Zlonice s jinými obcemi, kde kromě placení umí vedení i šikovně vyjednávat, se určitě nemohu radovat z toho, že zůstává pošta, že je ve Zlonicích cukrárna, že se zbořily nepoužívané domy v centru u potoka, že přibývají chodníky doplněné keři. Nezájem o udržení vlakové dopravy, zastavení kanalizace Lisovic, prostě věci, které Zlonickou věrchušu a hlasitou část centra netrápí, to už jen dokresluje. Jestli si něco zaslouží pochvalu, je to hřiště u rybníka, které se opravdu povedlo.



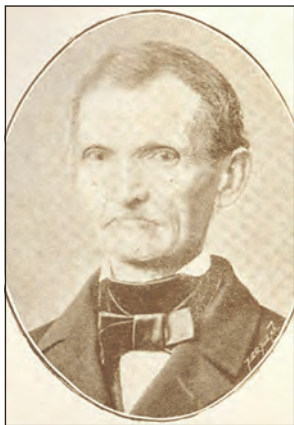
Vydání Zlonického okénka nejen financuje zastupitel Martin Kratochvíl. Své příspěvky a podněty pro příští vydání pošlete na makr@skvely.net

SKVELY.NET

Internet pro Zlonice i okolí www.skvely.net

HOSPODA NA MÝTINCE
Stylová restaurace
 v duchu Jára Cimrmana
 Knovíz 146 – bývalý Motorest
 Klasická česká kuchyně
 Pivo z Černé Hory
 Klimatizovaná restaurace
<https://m.facebook.com/HospodanamytinceKnoviz>
 Tel.: 728 547 177

KULATÉ VÝROČÍ



Petr Radnický

Petr Radnický se narodil 17. října 1790 z otce Františka ve městě poněmčilem a chodil do zdejší německé hlavní školy. Po vystudování chirurgie v Praze se vrátil do Slaného, kde provozoval lékařskou praxi a zabýval se polním hospodářstvím, zděděným po otci. V roce 1849 převzal vedení spolku slánských ochotníků, se kterým studoval především české hry a německé postupně úplně vytlačil. V srpnu 1850 se stal městským radním a roku 1861 náměstkem purkmistra. V této funkci setrval až do své smrti 29. srpna 1862. Poslední ze slánských Radnických, kteří zde sídlili od roku 1554, byl pochován na prvním hřbitově do rodinné hrobky.

LiD

CUKRÁRNA LONDA

Husova 109, Slaný
 (pěší zóna)

**HLEDÁME NOVÉ
 zaměstnance
 a brigádníky**

Nástup: ihned

Tel.: 731 518 989
www.cukrarnalonda.cz

PŘED 120 LETY BYLA ZŘÍZENA SLÁNSKÁ PLOVÁRNA

Jedním z hlavních důvodů k zřízení plovárny bylo „pěstování čistoty těla a otužování organismu celého“ a Občanský klub se od září 1901 ujal tohoto úkolu s aktivitou opravdu vzácnou. Založil komisi, jejíž členové měli za úkol prověřit možná místa vybudování plovárny a zjistit veškerá místa pro a proti. Po řadě schůzek a vycházek po okolí bylo mezi jinými návrhy vybráno k posouzení třináct míst, která pro plovárnu přicházela v úvahu. Nakonec zvítězil třináctý návrh, který pro zbudování plovárny nabízel pole u hráze Červeného rybníka, kde byl především dostatek vody již sluncem vyhřáté a navíc bylo možno použít i vodu ze strouhy pod viaduktem. Po chemických zkouškách se voda z Červeného rybníka ukázala ve srovnání s vodami šternberskými a studeněveskými jako nejlepší.

Po vypracování projektu a rozpočtu byl předložen výsledek půlroční činnosti komise veřejnosti, která jej přijala s nadšením. Komise se pak ustavila ve společenstvo s ručením dvojnásobným a začala s prodejem podílů a následnou stavbou.

Na pozemku č.k.421/12 v Malé Kvici, který byl dnem někdejšího velkého Červeného rybníka, byla vykopána nádrž o ploše 50 x 60 metrů, svažující se k Červenému rybníku tak, že hladina vody se zvyšovala od nuly až na 2,2 metru hloubky.

Dno tvořila třiceticentimetrová vrstva upěchovaného písku. Z vykopaného materiálu byly navezeny a upěchovány potřebné hráze. Stěny nádrže byly zabezpečeny trámovými čtverci a prostory mezi nimi byly vyplněny 10 centimetrů silnou vrstvou betonu. Celý prostor bazénu byl rozdělen latěmi a sloupy na tři díly: pro děti (od 0 do 1,2 metru), pro neplavce (od 1,2 do 1,6 metru) a pro plavce od 1,6 do 2,2 metru). Při koupání žen se napouštělo toto oddělení pouze do 2 metrů. Do každého koupacího oddělení vedly několikere schůdky. Voda byla do nádrže přiváděna z vyvýšeného Červeného rybníka přes filtr z koksů a dřevěného uhlí dřevěnými rourami a byla v bazénu rozvedena tak, aby v nádrži kroužila. Občas se také pouštěla přes prkenné zařízení, které nahrazovalo vodopád a sprchy. Nádrž byla opatřena výpustnou dřevěnou rourou se stavidlem.

Pokud bylo stavidlo spuštěno, odtékala přebytečná voda přepadem.

Koupacím sloužilo v areálu plovárny 35 uzavřených šaten a tři velké společné svlékárny. Byly tu také tři uzavřené kabiny s koupáním. Vlastní nádrž byla

ne od 1,30 do 6 hodin pro osoby mužské; od 6. hodin do 8,30 pro osoby ženské. – V neděli a ve svátek jest přístupna plo-

ni. Otevření plovárny označeno bude vždy na tabulkách v městě se nalézajících a vztčeným praporem na plovárně. Sprá-



Plovárna v době svého otevření.

várna toliko osobám mužským. Doba ku cvičení a plování počiná ráno v 6 hodin a končí

va veřejné plovárny a koupelny v Slaném.“

V padesátých letech minulého století vybudovala TJ ČKD na místě staré plovárny novou, ta sloužila zhruba dvacet let. V letech 1998 – 99 byla plovárna opravena, vybavena čistící stanicí a znovu světna do péče TJ ČKD. Po sametové revoluci přešla do majetku města a do správy TS Slaný. V současné době veřejnosti neslouží a čeká na další předepsané opravy. Zda bude letos otevřena, se zatím neví.

Libor Dobner



Slánská plovárna v roce 1998.

obehnána zábradlím a zvenčí ji chránil prkenný plot. Chodníky před šatnami byly rovněž prkenné. Před kabinami byl můstek pro plavčíka, odkud učil neplavce plavat.

Celé plovárně vévodil vkusný domek, ve kterém byla pokladna a místnost (pokojík) pro plavčíka. Na plovárně nechyběly „předměty zábavné“ – skákačské prkno, plovací klády a prkna atd. Inzerát ve Světle pak o vlastním provozu plovárny informoval: „Veřejná plovárna a koupelna v Slaném, úplně dohotovena, byla otevřena dne 3. července 1902. Hodiny ke koupání ustanoveny jsou takto: Ve všední dny mimo čtvrtek: od 6 hod. ráno do 9 hod. dopol. pro osoby mužské; od 9 do 11. hod. dopol. pro osoby ženské; od 11 do 12,30 pro osoby mužské; od 1,30 do 3,30 odpol. pro osoby ženské a od 3,30 do 8,30 odpol. pro osoby mužské. – Ve čtvrtek dopolední hodiny jsou nezměněny; odpoled-

ve 8 hodin večer mimo přestávku od 12,30 do 1,30 odpoled-

Z FOTOTEKY K. V.

Takhle byste kdysi viděli část Záfortenské ulice, pokud byste stáli v místech dnešních „kulhavých schodů“ a svůj pohled směřovali ke Komenského náměstí.

Za několik měsíců padly také tyto domky, aby ustoupily plošné výstavbě paneláků, které na těch místech později vyrostly.

Nad snímkem jsem si dodatečně připomenul a uvědomil, že v této ulici bylo poměrně hodně drobných obchůdků. Tehdy nefunkčních – psal se duben 1976. Předpokládám, že dnes by beze zbytku všechny znovu ožily, jak to původně bývalo. A kdoví, jak by celá ulice asi vypadala v současné době. Ale to už je příliš mnoho fantazie najednou.

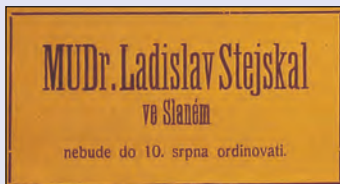


FOTO: KAREL VOJNÍSKÝ

NA SLÁNSKU PŘED 100 LETY

Bouře

Středně bouře, která snesla se nad Sláným a okolím (14. 7.) krátce před druhou hodinou ranní, prudkostí svou rovnala se těm památným bouřím starých dob, jakých u nás už nebylo. Z četných blesků jeden udeřil



vrhl se Mošnin na blízko stojícího koláře Antonína Švarce a rozbil mu hlavu 3 kg těžkým kamenem, při čemž Generalov Švarce ještě několikrát kopl do břicha. Zpití surovci pronásledovali ještě správce, hlídače Sokola a šafáře Kloučka. Povolání četnictva surovice zatklo a podalo trestní oznámení.

Pivo naše drahé,

milované, opravdu jsi tuze, tuze drahé nám, nejenom srdci, ale i kapsa. Tři koruny za tebe dnes je cena vysoká, vždyť ječmen a chmel, z nichž tebe vaří, na ceně veselé klesají. Proslýchá se, že cena tvá klesne, však neboj se, pivo milé, zůstaneš nám stejně drahým, i když budeš lacinějším. Kapse naši se tím uleví a spotřeba tvá, pivíčko milé, stoupati bude s klesáním tvé ceny.

Podvodníci

Po městech našich i po venkově v poslední době rozběhla se celá řada lidí, kteří chtějí být lacino živi, nejraději na útraty jiných a pod rouškou, předstírají, že čistý zisk jde buď na invalidy, vdovy, sirotky, legionáře atd. vnučují našemu obecenstvu mizerné zboží nejrůznějšího druhu, ať jsou to již krémy na obuv, rukavice nebo kalendáře a hračky. Ubytují se v nějakém hostinci, mají se dobře a na zdraví oklamaného obecenstva propijí svoji tržbu, svůj výdělek a účelu, jenž jim poskytl krytí, neodvedou buď vůbec nic, nebo jen velice malý podíl. Většinou nemají ani povolení k podomnímu obchodu a bude zcela správné, když naše obecenstvo ukáže každému takovému žebrálovi pěkně dveře. Pro účely podpory invalidů, vdov atd. máme své vlastní místní korporace, které jsou takto o podporu připravovány.

Pro zábavu i pro poučení z předstoletých slánských čtrnáctideníků Svobodný občan a Světlo, v depozitu Památníku A. Dvořáka ve Zlonicích, vybral a připravil

Libor Dobner

VČERA A DNES

V místě, kde dnes stojí v Šultysově ulici panelový dům čp. 1570, bývala odbočka do někdejší ulice „U kříže“ (říkali jsme jí „Ve stodolách“). Vytvářela jakýsi stavební blokový trojúhelník, jenž ústil do Záfortenské ulice přibližně v místech dnešních tzv. kulhavých schodů.

Do současnosti přetrval místopisný název „Na váze“, který vycházel ze stávajícího stavu. Bývala zde skutečná nákladní váha. Auto najelo na vázící plošinu, pákový mechanismus přenesl hodnoty do domečku, kde se údaje vytiskly na vážní lístky. V domku se kromě toho prodávaly také tabákové výrobky a noviny. Typický reliéf tohoto místa tvořila věžička trafostanice. Název „Na váze“ je natolik vžitý, že zůstal zachován i po celkové demolicí této lokality. V již zmíněném paneláku čp. 1570 najdeme oblíbenou prodejnu potravin „Koloniál Na váze“ a za rohem byla trafika téhož jména, která je však už několik let nefunkční. Historický snímek pochází z roku 1970, ten současný je z letošního června. K. V. a LiD



DOKUMENTY DOBY

Snímek Karla Vidimského dokumentuje havárii na jihozápadním křídle budovy slánského kláštera. Dlouhodobě provlhlému a podmáčenému zdivu patrně daly poslední ránu předchozí extrémně silné mrazy a tak v prvním březnovém týdnu roku 1980 došlo ke zřícení rohu budovy. V patře tohoto objektu předtím sídlila svazarmovská autoškola a lze tedy hovořit o štěstí, že v době nehody byla již odstěhována. Jelikož se v zasažených prostorách nacházely WC, může groteskně, i když zároveň tragicky, zapůsobit představa, že by v kritické chvíli toto zařízení někdo používal. K. Vidimský a LiD



PALABA a.s.

PRONÁJEM

výrobních, skladových
a kancelářských

PLOCH

PALABA a. s.
Netovická 875, Slaný
E-mail: vitin@palaba.cz
Tel.: 603 225 920

www.palaba.cz

SLÁNSKÉ LISTY

YDÁVATEL:

Jiří Červenka – Gelton

ŠÉFREDAKTOR:

Libor Pošta
tel.: 313 572 113, mobil: 602 394 532

REDAKTORŮ:

Libor Dobner, tel. 604 707 624
Karel Vidimský, tel. 604 718 206
Luděk Schneider (kreslíř), tel. 313 572 113

ADRESA YDÁVATELSTVÍ A REDAKCE

Vydavatelství GELTON, Havlíčkova 1155,
271 01 Nové Strašecí
Tel.: 313 572 113, e-mail: gelton@gelton.cz

ADRESA POCOČKY

Sklenářství Čáp, Masarykovo nám. 141, Slaný
Tel. 312 522 543

GRAFICKÁ ÚPRAVA

RAPORT s. r. o. Rakovník

TISK

MAFRAPRINT Praha

PERIODICITA YDÁVÁNÍ

Jedenkrát měsíčně, vždy ve čtvrtek.

REGISTRACE

Povoleno Ministerstvem kultury ČR
MK ČR E 10575

JAK SE OBRACET NA SLÁNSKÉ LISTY?



PÍSEMNĚ:

Vydavatelství GELTON, Havlíčkova 1155,
271 01 Nové Strašecí

OSOBNĚ:

■ Pobočka redakce Slánských listů,
Sklenářství Čáp, Masarykovo nám. 141,
Slaný. Tel. 312 522 543

■ Provozní doba
Po-Pá 8⁰⁰-12⁰⁰ a 13⁰⁰-16⁰⁰
So 8³⁰-11⁰⁰

■ Vydavatelství Gelton,
Havlíčkova 1155,
(2. patro budovy České pojišťovny)
Nové Strašecí.
Provozní doba: Po-Pá 9⁰⁰-15⁰⁰

■ TELEFONICKY:
313 572 113

■ E-MAIL:
gelton@gelton.cz

<http://www.slanskelisty.cz>
<http://www.gelton.cz>

DECRO Slaný

www.decros lany.cz
okna@decros lany.cz

- ✓ OKNA
- ✓ DVEŘE
- ✓ VRATA
- ✓ ROLETY



312 525 978
602 328 704