



**Fotovoltaika  
Tepelná čerpadla  
Autonabíječky**

Studeněves 80,  
273 79 Studeněves

+420 311 440 312  
SOLUTION-ENERGY.CZ

# SLÁNSKÉ LISTY

Číslo 3

Ročník XXXI

www.slanskelisty.cz

E-mail: gelton@gelton.cz

Tel.: 313 572 113

Zdarma

## ANTOŠOVA KRČMA BUDE OTEVŘENA HNED PO VELIKONOCÍCH

Již za několik dní bude ve Slaném, v krásném Modletic-kém domě, nacházejícím se na rohu Vinařického a Štechovy ulice, po delší odlmce otevřena Antošova pivovarská krčma. A na co všechno se mohou hosté či návštěvníci v nově otevřených prostorách Antošovy krčmy nyní těšit? Na to jsem se ptal nového provozovatele této oblíbené slánské restaurace, pana Zdenka Kudry.

● Do různých úprav interiéru a vůbec veškerého zázemí restaurace, a následného provozování Antošovy pivovarské krčmy jste se nepustil sám, ale „šel“ jste do toho se svým dlouholetým kamarádem. Můžete nám ho ve stručnosti představit?

Ano. Jmenuje se Igor Popovič a pochází z východního Slovenska. Je vášnivým turistou, stejně jako já, a poznali jsme se před lety, kdy jsem organizoval hromadný československý velikonoční výstup na Scafell Pike, nejvyšší horu Anglie.

● Vy, stejně jako Váš kolega, nejste v restaurátorské, tak ani v pivovarnické branži nějakým nezkušeným nováčkem. Můžete nám prozradit, co za vámi stojí, či co jste již dokázali zrealizovat?

Igorův životopis (pokud by jej náhodou někdy potřeboval) by se mohl pyšnit například stáčí u Jamieho Olivera.

Momentálně stojí jako šéfkuchař za rapidně vzrůstající oblibou československé restaurace v Londýně, kterou provozují od roku 2020. Jmenuje se Bohemia House a je v Československém Národním Domě.

Za mnou stojí existence jediného českého řemeslného pivovaru ve Velké Británii. Jmenuje se Bohem Brewery a s kolegy



jsme jej založili v roce 2015. Pivovar sídlí v Londýně a patří mezi nejuznávanější producenty poctivého ležáku v zemi, kde mezi tradiční styly patří ale,

IPA nebo stout. Tradiční český ležák u nás vaří český sládek na české technologii z českých surovin, podle starých českých receptur, a podle všeho jako jediný dekokční metodou.

● Neodmyslitelnou součástí areálu Modletického domu je i minipi-

vovarov. Navázete nějakou spolupráci se současným nájemcem varny v tomto domě, a tudíž budete hostům nabízet lahodný pěnový mok z tohoto prakticky domácího pivovaru?

Samozřejmě. Jedna z pív na výčepu bude vyhrazená pivům od kluků, kteří dnes na varně vaří.

● Na jaká piva se mohou hosté Antošovy pivovarské krčmy těšit?

Na čepu budou 3 piva stálá, a to desítka Rarach, Antošův ležák a Polotmavá 13. Na dal-

ších kohoutech potom budou rotovat Antošovy speciály, neodmyslitelně Tlustý Netopýr,

Ne, že bychom chleba neuměli, ale není to ekonomické a pekaři to umí líp...



Zdenek Kudr (vpravo) se svým kolegou Igorem Popovičem.

● V dnešní době návštěvníci restaurací zásadním způsobem řeší to, zda nabízené pokrmy jsou pro ně cenově dostupné. Bere to na zřetel?

To rozhodně, v rámci možností, které nám dává trh. Cena finálního produktu se vždy musí odvíjet od ceny vstup-

ních surovin, režijních nákladů (nájem, energie, mzdy, marketing atd.) a požadovaného zisku, což je zásadní. Variabilita zisku i nákladů je zřejmá. Jinak budete kalkulovat při obědovém menu, kdy máte hotovky navážené, zákazník přijde, dá si polévku, hlavní jídlo a za půl hodiny chce být zpátky v práci, a jinak večer, kdy si lidi přijdou posedět, popovídat, vyberou si z a la carte menu a očekávají spíše kvalitní servis a příjemné prostředí, než rychlost a jednoduchost závodní jídelny.

● Velkým trumfem vaší restaurace by měla být kuchyně. Na čem všem si návštěvníci Antošovy krčmy nyní pochutnají?

Naše kuchyně nebude nijak složitá. Nemyslím si, že v hospodě, jako je Antoš, je to potřeba. Jedná se o jednoduchou československou klasiku. Poctivou a domácí. V zásadě obdoba našeho londýnského konceptu. Pyšníme se tím, že si kromě chleba všechno vyrobíme sami.

Dokončení na straně 8

**SKVELY.NET**  
fotr tepna internetu

Chcete být nejrychlejší? Chtějte 60GHz!

**STŘEDNÍ ODBORNÉ  
UČILIŠTĚ SLANÝ,**  
Hlaváčkovo nám. 673, Slaný

NEJSÍŘŠÍ NABÍDKA UČEBNÍCH OBORŮ  
VE SLÁNSKÉM REGIONU

Nabízené obory:  
Automechanik, Instalatér,  
Truhlář, Zámečnick,  
Kuchař-číšník, Cukrář, Prodavač,  
Strojírenské práce, Stravovací služby

www.souslany.cz  
tel.: 312 522 286

**EKOLOGICKÁ LIKVIDACE  
VOZIDEL**

- Odtah vozidla **zdarma**
- Vyřazení z evidence **zdarma**
- Vystavení protokolu o likvidaci vozidla **zdarma**
- Doručení o likvidaci na vámi zadanou adresu **zdarma**

**Každý vůz individuálně naceníme a na místě zaplatíme**

Tel.: 608 968 607

**BARVY – LAKY**  
Ilona Baborská  
Dr. E. Beneše 528, Slaný, tel.: 312 522 824

**TÓNOVÁNÍ BAREV**  
vnitřní, fasádní a syntetické

**KOSMETIKA**  
Masarykovo nám. 110  
tel.: 312 522 380

**TOP drogerie**

**KOSMETIKA – BARVY**

**UVÝROBA KLÍČŮ  
JIRKA ZAŇÁK**

Masnokrámská 86, Slaný  
**SERVISNÍ STŘEDISKO FAB**  
NABÍZÍ TYTO SLUŽBY:

- Výroba klíčů Fab, autoklíče, dozické, bezpečnostní, důlkované klíče
- Prodej zámků, kování – bezpečnostní, interiérové, visací
- Zabezpečení objektů, garáží – montáž
- Systémy hlavního a generálního klíče (klíčové hospodářství)
- Laminování dokladů, listin, průkazek
- Prodej nožířského zboží. Broušení.

Jirka.zanak@seznam.cz • mob.: 732 955 495  
**www.klice.org**

**ZEMNÍ PRÁCE  
DEMOLICE  
DOPRAVA**

DOVOZ PÍSKU A DRTI

Provozovna:  
Pražská 355, Slaný  
E-mail:  
novakova\_pen@volny.cz  
Mobil: 736 763 136  
www.zemni-prace-slaný.blog.cz

**ŘEZNICTVÍ  
A UZENÁŘSTVÍ**

**MASNÉ KRÁMY**  
2007

**AKCE DUBEN**

mleté maso 159,-  
špekáčky 169,-  
vepřová kýta 169,-  
slovácká klobása 199,-

DVD stáhnete za 2 hodiny  
v tarifu H512

INTERNET PRO  
Slaný, Smečno, Zlonice, Třebíz,  
Klobuky a širší okolí  
těchto měst a obcí

**SKVELY.NET**  
☎ 775 22 22 88  
Vikova 473, Slaný • www.skvely.net

**JOSEF MIČKA**  
TRANSPORT & LOGISTICS

MEZINÁRODNÍ AUTODOPRAVA  
VNITROSTÁTNÍ AUTODOPRAVA  
ZASILATELSTVÍ

VEREJNÉ SKLADY  
SKLADOVÉ PROSTORY ZLONICE  
VOZOVÝ PARK od 1 do 25 TUN  
od 5 do 120 m<sup>3</sup>

Stehlíkova 1233, 274 01 Slaný  
Tel: 312 522 237, 602 363 388  
Fax: 226 015 658  
E-mail: info@josefmicka.cz  
www.josefmicka.cz

ISO 9001 - ISO 14001

Přivítejte jaro  
v novém prádle!

**SPODNÍ PRÁDLO**  
Štulc  
Štulcova 1926, Slaný  
www.tulipstyl.cz

**KOUKOLÍČEK s.r.o.**  
Dolín 76, 274 01 SLANÝ  
Tel.: 606 829 812, Fax: 312 524 985  
antonin.koukolicek@seznam.cz

- topení – voda – plyn
- podlahové topení
- tepelná čerpadla
- plynové kotle

Od pondělí 3. dubna  
mimořádná velikonoční  
**AKCE UZENÉHO MASA**  
a prodej JEHNĚČÍHO MASA!

Slaný, Husova 88  
Otevřeno:  
Po–Pá 7.30–17, So 8–11  
Tel.: 312 524 735, 312 524 105  
www.masnekramyslany.cz

**Štulík STAVBY**

**STAVEBNÍ PRÁCE**

**ZEMNÍ PRÁCE**

**ODVOZ KONTEJNERŮ**

**TRUHLÁŘSTVÍ**

**VÝROBA EURO OKEN**

Provozovna: Vraný 240, 273 73  
Kontakt:  
602 328 089, 602 211 926  
miroslav@stulikstavby.cz

V tomto prostoru můžete  
inzerovat za 2.000 Kč + DPH  
po celý rok  
Tel.: 602 394 532

**inprostav**

rodinné domy  
rekonstrukce  
projektování staveb  
inprostav@inprostav.cz

776 008 363

**SLÁNSKÁ OPTIKA**  
Smetanovo nám. 1358, Slaný  
Značkové obruby za skvělé ceny  
Opravy zdarma, zákaznické slevy  
www.slanskaoptika.cz  
Tel.: 312 526 439  
sala.cdashon@seznam.cz

**ZAHRADNICKÉ CENTRUM  
BLAHO TICE**

Zahradnické potřeby  
Ovocné a okrasné dřeviny  
Sadba zeleniny a květin  
Ovocné mošty  
Česká vína

Prodejní doba:  
Út–Pá 8–17 h • So 8–12 h  
Tel.: 737 842 427  
www.lavandula.cz

## SLÁNSKÉ SOKOLKY BOJOVALY O MEDAILE

Na župní přebor v plavání odjelo ze Slaného 23 závodnic s cvičitelkami S. Šumovou, K. Kroufkovou, K. Zápotockou a závodnicí Klárou Ničovou. V konečném výsledku dosáhly: v kategorii I. 3. místo Ester Hesová, v kategorii II. 2. místo Kateřina Sýkorová a 3. místo Anna Opičková, v kategorii III. 1. místo Nela Sekeřáková, 2. místo Markéta Fialová, 3. místo Klára Ničová.

Sokolky k tradičnímu dvojboji (prostná a kladina) do Černošic. V kategorii II. byla Kateřina Homolová sedmá a Kateřina Sýkorová pátá. V kategorii III. byla Nela Sekeřáková třetí, Kateřina Mužiková šestá a Sylvie Keřková sedmá. V kategorii IV. byla Anna Borová třetí. Cvičitelky: S. Šumová, K. Kroufková a K. Zápotocká.



Slánské sokolky po dvojboji v Černošicích.

FOTO S. ŠUMOVÁ

V neděli 12. 3. vyjžděli naše Slánská děvčata na plavečáku v Rakovníku.



Slánská děvčata na plavečáku v Rakovníku.

FOTO S. ŠUMOVÁ

**Hulinauto.cz**

Josef Hulín  
autoopravenství  
Bienerova 1307, Slaný  
Tel.: 603 164 873, 603 195 202,  
312 520 869  
Karošárna – tel.: 736 536 300  
E-mail: hulinautoopravna@seznam.cz  
www.hulinauto.cz

**ZEDNICKÉ,  
BOURACÍ,  
DLAŽDIČSKÉ  
PRÁCE  
REKONSTRUKCE**

Tel.: 732 680 006  
E-mail: Dawe911@seznam.cz

**KAMENICTVÍ**  
Josef Savinec

veškeré kamenické práce,  
nápis, připsy,  
stálá výstava pomníků  
na provozovně

ŽIŽICE 63  
Tel.: 312 522 708,  
mobil: 728 004 646, 604 331 368

**HYDRAULIKA**  
Zbyněk Kindl

Opravy a výroba  
hydrauliky,  
projekce, poradenství  
a prodej těsnění

Provozovna: Hořešovičky 101  
Tel.: 736 769 841, 602 162 741  
E-mail: info@hydraulikakindl.cz  
www.hydraulikakindl.cz

**TREL**  
Pražská 1849, 274 01 Slaný

**TRUHLÁŘSTVÍ  
ELEKTROMONTÁŽE**

Tel.: 602 389 938,  
602 647 474, 602 624 628

**Šárka KOTLIKOVÁ**  
Třebízského 166, Slaný  
tel.: 603 105 071, www.optika-kotlikova.cz

**OČNÍ OPTIKA**

Dárkové poukazy  
Velký výběr obrub a pouzder  
Příjem poukázek Sodexo, Edenred, Unišek

**AUTOŠKOLA**  
VÝCVIK ŘIDIČŮ  
skupin A-CE  
KONDIČNÍ JÍZDY  
ŠKOLENÍ ŘIDIČŮ

TRNSKA LADISLAV

Učebna Loučka, Velvary a Slaný  
Tel.: 602 369 146, 720 119 910

**KNOVÍZ 139**  
Tel./Fax:  
312 587 016  
Mobil:  
602 238 181  
info@autoplachtyduda.cz www.autoplachtyduda.cz

**AUTOPLACHTY  
DUDA**

**Oční optika  
ERBOVÁ**

Štechova 21, Slaný  
Tel.: 312 527 795, 606 544 118

**A & A POTRAVINY s.r.o.**  
Slaný, Mas. nám. 7  
tel. 312 522 269

Vlastní výroba:  
chlebičky, saláty, pomazánky, bagety  
OBLOŽENÉ MÍSY DLE VAŠEHO PŘÁNÍ

**Vinotéka**  
U Velvarské brány

**21 DRUHŮ SUDOVÝCH VÍN**

**SBĚRNA  
DRUHOTNÝCH SUROVIN**

**BAZAR  
HUTNÍCH MATERIÁLŮ**

**ZPĚTNÝ ODBĚR**  
ELEKTRONICKÝCH A ELEKTRICKÝCH  
PŘÍSTROJŮ A ZAŘÍZENÍ

Pc i nekompletní, televizory, pračky,  
video, baterie, boilers,  
magnetofony, rozváděče a pod.

PROVOZ "U FANŇTÁKU"  
SLANÝ, Smečenská 318  
WWW.SBERNA-SLANY.CZ  
Telefon: 773654336, 602145505



# JAK VYŘADIT CUKR ZE STRAVY A ZHUBNOUT!

Asi nikoho už nepřekvapí, že bílý cukr skutečně není pro nás nic zdravého. Většina lidí brzy zažije skvělý pocit poté, co cukr ve své stravě výrazně omezí tak, jak se to například děje prostřednictvím pestré diety, která konzumaci cukru zásadně upraví. Cukr se do těla dostává v mnoha formách a je téměř nemožné se ho vyvarovat s konzumací jakéhokoli typu průmyslově zpracované stravy.

Přirozené zdroje cukru obsažené v ovoci, medu nebo javorovém sirupu nejsou na závažnou rozdíl od tzv. HFCS (vyšokofruktózního kukuřičného sirupu), ale samozřejmě i je konzumujeme s mírou. Ovoce



ze stravy nevylučujeme, protože bychom se ochudili o mnoho důležitých antioxidantů, vlákniny, fytochemikálií a vitamínů, jež jsou pro správnou funkci těla nezbytné.

**Takže jak vyloučit cukr ze stravy:**

**1. Přestaňte kupovat průmyslově zpracovanou stravu**

Toto je asi největší změna, kterou můžete udělat, abyste vyloučili cukr. Prakticky vše, co je připraveno v krabičkách, taškách, plastových obalech či plechovkách obsahuje přídavný cukr. Někdy má jídlo čtyři nebo pět různých druhů přídavných cukrů!

**2. Připravte si vlastní rajčatovou omáčku na špagety**

Pokud se nedokážete vzdát všech polotovarů či hotových jídel, pak alespoň vylučte kupované rajčatové omáčky a kečupy. Tyto mají často skutečně

vysoké množství cukru a to vy prostě nepotřebujete. Je velice jednoduché si připravit vlastní: vložte

rajčata z plechovky nebo čerstvá do hrnce s bylinkami a vařte. I když přidáte trochu cukru na dochucení, bude to stále ještě nesrovnatelné s dávkami používanými při výrobě průmyslových kečupů.

**3. Vyhňte se nákupu ochuceného jogurtu**

Většina průmyslově zpracovaných jogurtů má v sobě téměř tolik cukru jako sladká tyčinka! Místo toho si kupte nebo si vyrobte vlastní čerstvý bílý jogurt a přidejte čerstvé ovoce, případně trochu medu,

pokud stále ještě potřebujete sladkou chuť.

**4. Vytvořte si vlastní salátovou zálivku**

Jeden z nejběžnějších způsobů, kam uschovat cukr, jsou



Kancelář Naturhouse ve Slaném, Kynského ulici.

FOTO LIBOR POŠTA

běžné salátové dresinky. Vytvořte si svůj vlastní. Kombinujte olivový nebo avokádový či olej z vlašských ořechů s citronem, limetkou, či balzamikem nebo vinným octem. Dochucujte bylinkami, česnekem, trochou hořčice, menším množstvím kvalitní soli, pepřem.

**5. Dovolte si sáhnout po vlastní dávce sladkého**

Pokud vás to neustále táhne zpět ke sladkému, jedním z nejjednodušších způsobů, jak mírnit přemrštěnou konzumaci, je

dopřát si svou povolenou denní dávku. Jednoduše si stanovte denní kvótu toho, co si během dne můžete dovolit. Tuto hranici určujete a ovlivňujete pouze vy!

**6. Neschovávejte si doma pokušení**

Dokud budete mít v mrazničce velkou krabici zmrzliny, sníte ji. Jednou to prostě uděláte. Proto si nekupujte sladké věci, které by snadno narušily vaše nová předsevzetí. Pokud po něčem skutečně náhle bažíte, kupte si pouze jednu porci. Buď ji snězte a užijte si to, anebo se přesvědčte o tom, že vám to za to nestojí a vyhodte ji. Stále platí, že pravidla si nastavujete vy sami.

**7. Vyzkoušejte hořkou čokoládu**

Pokud vaše závislost na cukru je čokoládového původu, pak přepněte na hořkou čokoládu s alespoň 80 % kaka. Je vhodnější, má pro zdraví příznivé účinky a pravděpodobně na rozdíl od mléčné čokolády nebudete schopni sníst ji celou na posezení.

**8. Vyhňte se míchaným alkoholickým nápojem**

Víte, kolik cukru obsahuje váš oblíbený koktejl? Pokud si opravdu potřebujete dát skleničku, pak raději víno a míchej-

te maximálně s vodou nebo se sodou. Ani tehdy však nezapomeňte, že i alkoholické nápoje obsahují cukr a zpomalí vám metabolismus na následujících 48 hodin až o 60 %. Zvláště ženy jsou na konzumaci alkoholu citlivé, a i jednu sklenku je následně schopna odhalit provedená bioimpedanční analýza do jednoho týdne po konzumaci, kdy se vám navýší podíl zadržované vody v těle. A jen vy víte, kolik úsilí vás její redukce stojí.

**9. Už žádnou colu, prosím!**

Nemyslete si, že toto pravidlo usmlouváte s colou light, ve výsledném efektu je k tělu stejně nemilosrdná jako klasická varianta coly s cukrem. Odložte sladké nápoje vůbec a těšte se z jednoduchého potěšení, které přináší voda s citronem nebo limetkou. Do vody vložte mátu nebo meduňku, nakrájejte jahody apod.

-jr-

**Výživová poradna**  
**NATURHOUSE**  
 Kynského 123, Slaný  
 Tel.: 607 877 995  
 E-mail: slany@naturhouse-cz.cz  
 www.facebook.com/naturhouse.cz  
 www.naturhouse-cz.cz

## VE ZLONICÍCH BYLA OTEVŘENA NOVÁ JÍDELNA

V pondělí 3. dubna bylo ve Zlonicích, v budově nacházející se u vjezdu do bývalého zlonického pivovaru, otevřeno nové stravovací zařízení. S jeho provozovatelem, panem Zdeňkem Štětinou, jsem se bavil nejen o tom, co tato jídelna nabízí.

● **Kdy a jak se zrodila myšlenka otevřít ve Zlonicích jídelnu, ve které si její hosté pochutnají jak na dobrém jídle, tak i výtěčném pivu?**

Jsem místní a již dlouhodobě pociťuji, že ve Zlonicích tato nabídka chybí. Přitom po ptávka po teplých pokrmech ze strany obyvatel je znatelná, do Zlonic jsme pravidel-

ně rozváželi obědy ze Slánské Kozlovně.

● **Nabízíte vašim hostům jen klasická česká jídla?**

V naší nové jídelně si zákazníci mohou každý den vybírat z řady pokrmů, a to jak z české, tak i zahraniční kuchyně. Mimo teplých pokrmů zde nabízíme i zákusky, chlebičky, párky v rohlíku, panini a další pochutiny dle aktuální nabídky. Zákazníci se u nás tedy mohou zastavit na kávu a dort,

teplý oběd, rychlou svačinu, nebo si pokrmy vzít s sebou. Jistě si vybere každý.

● **Vy jste provozovatelem také Slánské Kozlovně, a v kuchyni tohoto restauračního zařízení denně připravujete řadu chutných pokrmů, a to jak pro hosty restaurace, tak**

**i pro klienty ze Slaného a okolí, kterým tato jídla zavážíte. Budete je zavážet i ve Zlonicích a nejbližším okolí?**

**bižených pokrmů. Kam byste v tomto ohledu zařadil vaši novou jídelnu ve Zlonicích?**

Celkovou nabídku, kvalitu

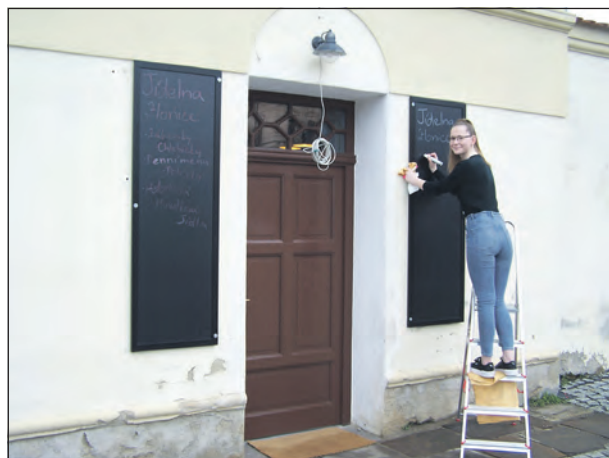
a cenu chceme udržet na velice podobné úrovni, jako ve Slánské Kozlovně. Snažíme se udržet co nejvyšší kvalitu pokrmů za příznivé ceny a zároveň reagovat na poptávku našich zákazníků. Takto jsme již v minulosti například zavedli do Slánské Kozlovně rozvoz

pokrmů. Těšíme se na nové zákazníky a jejich zpětnou vazbu!

● **Jaká je otevírací doba vaší nové jídelny?**

Zlonická jídelna je otevřena každý den od 9 do 16 hodin. Rozvoz pokrmů je možné objednat v čase od 9 do 13 hodin.

Libor Pošta



Simona Fenyková: „Nad vstupními dveřmi do nové zlonické jídelny bude ještě instalována markýza, na tabulích už pracuju.“

FOTO LIBOR POŠTA



Simona Fenyková: „V naší jídelně si určitě pochutnáte.“

# SMEČENSKOU ŠKOLU A ŠKOLKU NAVŠTĚVUJE MNOHEM VÍCE DĚTÍ Z OKOLNÍCH OBCÍ, NEŽ TĚCH SMEČENSKÝCH

Česko trápí nedostatečné kapacity škol a školek, zejména v prstenci kolem Prahy a celkově ve Středočeském kraji. Smečno jako zřizovatel svých školských zařízení nemá díky svým dlouhodobým investicím a strategii v rozvoji města problém plně uspokojit požadavky svých obyvatel. Ale uspokojit potřeby občanů z okolních obcí, to bude v budoucnu určitě kapacitní problém. A o tomto velkém problému jsem se bavil se starostou Smečna Tomášem Burdou:

● **Představitelé obcí v okolí Smečna, které svá školská zařízení nemají, byli doposud zvyklí, že jejich děti přijala smečenská škola či školka, a v této záležitosti v podstatě nemuseli dál nic řešit. Ale teď už asi budou muset...**

Přesně tak, protože náklady na provoz školských zařízení neustále rostou, ať už ty neinvestiční v podobě nákladů provozních (jako jsou elektřina, plyn, voda, stočné atd.), tak samozřejmě i ty investiční (opravy, údržby, investice do rozvoje). Nároky na vybavení, tak, aby-



Tomáš Burda: „Náklady na všechny žáky ZŠ a MŠ, včetně těch přespolních, nese město Smečno. A to určitě není správné.“

A vedle nákladů na naše zmiňovaná školská zařízení rostou i náklady na zajištění stravování a samozřejmě i na mimoškolní aktivity. A všechny tyto ná-

klady nese Smečno ve svém rozpočtu! A to určitě není správné.

● **A vedení města Smečna asi nemá nějakou zákonnou povinnost řešit docházku dětí z okolních obcí...**

To samozřejmě nemá, protože okolní obce s námi nemají zřízený školský obvod a my tudíž nemáme žádnou povinnost řešit docházku dětí z okolních obcí.

● **Co vám pokryjí příspěvky z RUD (rozpočtové určení daní)?**

Příspěvky z RUD, které mají všechny obce, nestačí ani na údržbu. Nikde však není zakotveno, na co jsou konkrétně určeny a v jaké výši.

● **Stávající školský zákon tuto problematiku až tak moc neřeší. Možná by „snesl“ určitou novelizaci...**

To každopádně... Každý starosta dobře ví, že školský zákon zejména v ustanovení § 178 stanoví každé obci (bez ohledu na její velikost či počet obyvatel) povinnost zajistit podmínky pro plnění povinné školní docházky pro děti s bydlištěm na území té či oné obce. Způsob ponechává zákonodárce na obcích, a způsoby jsou de facto jen dva. Vlastní škola, nebo škola v jiné obci, kam budou děti dojíždět. Ale zákon již neřeší to, za jakých podmínek se budou děti v „cizí“ škole či školce vzdělávat.

● **Na řešení tohoto problému asi už nezbývá moc času...**

To rozhodně ne, protože kapacity jak v našich, tak i jiných školských zařízeních zanedlouho dojdou. A příčina je jasná – v řadě obcí vznikají nové zástavby rodinných, či bytových domů, jejichž obyvatelé však postrádají základní služby, včetně umístění jejich dětí do školek a škol.

● **Kolik dětí navštěvuje nyní ve Smečenské základní škole, kolik dětí chodí do mateřské školy, a jaký je podíl dětí z jiných obcí?**

Do smečenské ZŠ chodí nyní 356 žáků, z toho je pouze 150 smečenských. Zbytek jsou, jak se za našich mladých let říkávalo, přespolní. V mateřské škole je cca 110 dětí s obdobným rozdělením na bydliště ve Smečně a v okolních obcích. Zhruba 1/3 je ze Smečna, ostatní jsou přespolní. A náklady na ně nese Smečno.

● **Věřím, že na tento vážný problém jste školské orgány nějakým způsobem již upozornili.**

Na tento vážný problém jsme upozorňovali již dříve, a opakovaně, ale nikdo ho neřešil. Šli jsme tedy svou vlastní cestou a nejprve jsme si zřídili odloučenou mateřinku, abychom uspokojili stále rostoucí poptávku po předškolní docházce. Byla to nemalá investice. Stavební část, vybavení dle hygienických norem, zajištění stravování atd. Následně přišla stavba školního multifunkčního hřiště, rekonstrukce a výstavba sportovní haly, nákup pozemku a výstavba nového školního pavilonu

s jídelnou. To vše jsou investice za desítky milionů korun. A jsme opět u rostoucích nákladů na provoz.

Takže jsme se rozhodli poměrně významně přehodnotit naše plány a ponechat v provozu i druhou, starší školu u zámku, kde jsme chtěli po výstavbě nového školního pavilonu zdejší prostory využít už jen jako mimoškolní centrum. V tomto školním roce jsou zde další 4 třídy, což je v celku 100 dětí.

● **Oslovili jste již starosty obcí, z kterých dojíždějí děti do vaší základní nebo mateřské školy?**

Ano, oslovili. Na základě všech těchto argumentů jsme v listopadu loňského roku písemně požádali starosty okolních obcí o příspěvky na spolufinancování prokazatelných neinvestičních, tedy provozních nákladů, abychom tak mohli udržet potřebnou kapacitu. Iniciovali jsme schůzky, abychom hledali cesty, jak najít společné řešení. Ta poslední proběhla v polovině března. Někteří starostové tyto návrhy rovnou zamítli a jednat ani nechtěli. Jiní vážnost situace ale pochopili hned a takovým příspěvkům se nebránili, naopak je kvitují. Zkrátka pomohou, aby jejich děti nemusely dojíždět třeba i desítky km. Všechny provozní náklady rozpočítáme, seznámíme s nimi starosty, kteří přispívají, a férově se o ně podělíme dle počtu žáků z příslušné obce. Investiční náklady a náklady na opravy a údržbu bude dále hradit Smečno.

● **Určili jste si již nějaká kritéria pro přijímání dětí do vašich škol?**



Nejen tuto krásnou školní budovu, ale vůbec celý školský komplex ve Smečně nyní navštěvuje 356 žáků. Těch smečenských je ale jen 150...

Po schůzce s ředitelkami našich školských zařízení jsme připravili nová kritéria pro přijímání dětí ke školní i předškolní docházce tak, že přijímány budou přednostně děti ze Smečna a děti z obcí, které mají se Smečnem uzavřenu dohodu o příspěvcích na prokazatelné neinvestiční náklady. Jak jsem již řekl, náklady nemůže nést jen Smečno, je to nespravedlivé.

● **Vámi uvedená „opatření“ kreditu smečenských škol asi neuškodí...**

To jistě ne, protože díky skvělému vedení a personálnímu obsazení v našich školách kredit našich škol neustále stoupá. A my ho chceme udržet.

Libor Pošta



Stavby a rekonstrukce K.N.Š., spol. s r.o.

hledá spolupracovníka na pozici

## VEDOUCÍ PRODEJNÝ OBKLADŮ

Slaný, ul. Pražská 617

**Požadujeme:**

- 3 roky praxe na obdobné pozici
- znalost práce na PC
- komunikační a organizační schopnosti, spolehlivost

**Nabízíme:**

- zázemí zavedené stabilní firmy
- hlavní pracovní poměr na dobu neurčitou
- dobré finanční ohodnocení

**Více informací:**

Pavel Šubrt – jednatel společnosti  
Tel.: 602 336 053



## VZPOMÍNKA

Uběhlo již 17 let, kdy nás navždy opustil náš milovaný syn **Milan Seifrt**. Stále s láskou vzpomíná rodina a přátelé.



## VZPOMÍNKA

Vzpomeňte společně s námi na pana **Vladislava Škarvana** ze Slaného, který nás navždy opustil před osmi lety dne 13. dubna 2015. Děkujeme. Manželka a děti s rodinami



## VZPOMÍNKA

*Navždy se zavřela kniha Tvého života, zůstaly nám jen krásné vzpomínka a prázdnota.*  
Dne 29. března tomu byly 2 smutné roky, co nás navždy opustil náš milovaný manžel, tatínek a dědeček, pan **Pavel Simík** z Kamenného Mostu. S láskou stále vzpomínají manželka Štěpána, dcery a syn s rodinami, vnučata a pravnoučata.



## VZPOMÍNKA

Dne 12. dubna to bude 8 let, co nás navždy opustil ve věku nedožitých 75 let pan **Jindřich Jelínek** z Kobylínek. Nikdy nezapomeneme. Manželka Miloslava, dcery Ivana a Jitka s rodinami, ostatní příbuzní. Vzpomeňte s námi.



## VZPOMÍNKA

*Tatínku, odešel jsi tiše, jako když hvězda padá, zůstala jen bolest, která neuvadá.*  
*Osud nám nevrátí, co nám vzal, vrať jen vzpomínky a s nimi žal.*  
Dne 26. února uplynulo již 8 let, kdy nás opustil náš tatínek, dědeček a pradědeček, pan **Josef Čečrle** z Vraného. Nikdy nezapomeneme. Dcera Liduše s Jendou, vnučka Petra s Liborem, vnučka Monika s Járrou, pravnoučata Lukášek a Kačenka, Jaroušek a Honziček



## VZPOMÍNKA

*Čas prý rány hojí, je to ovšem jen zdání. Stále je v srdci bolest a tiché vzpomínání.*



Dne 26. února by oslavil své 80. narozeniny pan **Milan Poživil** z Jarpic čp. 3. Dne 16. ledna jsme si připomněli již 37. výročí, co není mezi námi. Stále vzpomíná rodina.

## VZPOMÍNKA

Dne 20. dubna vzpomínáme 10. výročí úmrtí maminky, paní **Věry Grundové**. S láskou vzpomínají děti: Tomáš, Dana a Jarka s rodinami.



## VZPOMÍNKA

Dne 28. března uběhlo 20 let od chvíle, kdy navždy odešel pan **Zdeněk Vejražka** z Bilichova. Díky všem, kteří rádi v dobrém vzpomenu. Manželka, syn a dcera s rodinami



## VZPOMÍNKA

Dne 14. dubna uplyne 19 let, co nás opustila naše maminka, babička a prababička, paní **Anna Slapničková** z Hvězdy. S láskou stále vzpomínají děti s rodinami.



## VZPOMÍNKA

Dne 28. dubna uběhne již rok, co nás navždy opustil náš milovaný tatínek, dědeček a pradědeček, pan **Miroslav Šimánek** ze Zlonic. S láskou vzpomínají dcery Milena a Alena s rodinami, a manželka Alena.



## VZPOMÍNKA

Dne 15. dubna uplyne 8 let, kdy nás navždy opustila paní **Vlasta Bradáčová**.



Kdo jste ji znali a měli ji rádi, vzpomeňte s námi. Děkujeme všem za tichou vzpomínku.

## VZPOMÍNKA

Dne 6. dubna tomu bude 5 let, co nás navždy opustil pan **Jiří Sejkora** ze Slaného. Stále vzpomínají manželka, dcera a vnučata. Kdo jste ho znali, vzpomeňte s námi.



## VZPOMÍNKA

*Čas běží, ale vzpomínky navždy zůstávají.*  
Dne 25. dubna uplyne 10 let od úmrtí mého manžela, pana **Jaromíra Šebka** z Bilichova. S láskou stále vzpomíná manželka Dáša.



## VZPOMÍNKA

Dne 25. března uplynuly dva roky, co nás navždy opustil náš milovaný manžel, tatínek, dědeček a kamarád, pan **Josef Šípál** z Tuřan. Kdo jste ho znali, vzpomeňte s námi. Nikdy nezapomeneme. Manželka Olga s vnukem Danielem, dcera Olga a syn Miloslav s rodinami.



## VZPOMÍNKA

Dne 6. dubna tomu budou 3 roky, co nás opustila naše milovaná maminka a babička, paní **Anna Vanišová** ze Slaného. Vzpomeňte s námi. Alena, dcera s rodinou, Josef, syn s rodinou, Václava, dcera s rodinou, vnučata a pravnoučata



## VZPOMÍNKA

Dne 1. dubna to bylo 7 let, co nás opustila paní **Pavla Bercová**, roz. Vlčková, z Neprobylc. Sále vzpomíná dcera Pavla s manželem a rodina, vnučata, pravnoučata. Stále vzpomínáme.



## VZPOMÍNKA

Dne 1. dubna uplynul 1 rok, co nás opustil tatínek, dědeček a pradědeček, pan **Zdeněk Zima** z Klobuk. S láskou vzpomíná celá rodina.



## VZPOMÍNKA

Dne 11. dubna uplyne již 11 let, co nás opustil náš milovaný syn **Zbyněk Kindl** ze Slaného. Stále vzpomínají rodiče, babičky, děda a ostatní příbuzní.



## VZPOMÍNKA

Dne 20. dubna uplynou 4 roky, co nás navždy opustil náš milovaný manžel, tatínek a dědeček, pan **Miroslav Tichý**. S láskou vzpomínají manželka, synové s rodinami.



## VZPOMÍNKA

*Jsou lidé, kteří pro nás znamenají celý svět... O to těžší je ztratit je a uchovávat jen ve vzpomínkách...*



Dne 26. března uplynulo dlouhých 15 let, kdy nás bez slůvka rozloučení opustil pan **Josef Fryje**. Prosím, vzpomeňte s námi tichou vzpomínkou. Manželka Dana, dcery Dana s Ondrou a Vadka, vnučata Miša, Roman, Veronika a Klárka, pravnoučata Rozárka, Viktorka, Tereška a Pepiček

## VZPOMÍNKA

*Čas plyne, bolest a stesk nám zůstává.*  
Dne 4. dubna to byly 4 roky, kdy nás navždy opustila naše milovaná manželka, maminka, babička, teta a dcera, paní **Dobroslava Ševčíková**. Stále s láskou vzpomínáme. Manžel, děti s rodinami, matka a bratr s rodinou. Vzpomeňte s námi.



## VZPOMÍNKA

Dne 19. února ty byly už 3 roky, co nás navždy opustila naše maminka, babička a prababička, paní **Vlasta Hulcová**, a 22. března to byly 4 roky, co nás navždy opustil tatínek, dědeček a pradědeček, pan **František Hulcr** z Vrbičan. Kdo jste je znali, zavzpomeňte s námi. S láskou vzpomínají dcery Lenka a Ivana s rodinami, synové Milan a Jaroslav s rodinami.



## DROBNÁ INZERCE

■ **Výkup starých peřin.** Tel. 606 514 445.

Dokončení na str. 6

## ODEŠLI NAVZDÝ

23. 2. **Ludmila Horáčková**, Slaný věk: 76 let
23. 2. **Anna Hájková**, Slaný věk: 80 let
26. 2. **Libuše Vokurková**, Vraný věk: 85 let
27. 2. **Jitka Škardová**, Kvíček věk: 73 let
28. 2. **Rudolf Linda**, Kvíček věk: 82 let
2. 3. **MUDr. Marek Sekera**, Kvíček věk: 70 let
4. 3. **Alena Fučíková**, Slaný věk: 88 let
4. 3. **Otta Kolomý**, Slaný věk: 81 let
4. 3. **Alena Dandová**, Černčice věk: 83 let
8. 3. **Peter Dandáš**, Peruc věk: 57 let
11. 3. **Josef Bláha**, Slaný věk: 90 let
14. 3. **Ladislav Mladý**, Přelíc věk: 77 let
17. 3. **Věra Kaiserová**, Zvoleněves věk: 87 let
17. 3. **Josef Blažek**, Slaný věk: 67 let
19. 3. **Oldřich Tauš**, Slaný věk: 76 let
19. 3. **Marie Šimová**, Slaný věk: 90 let
20. 3. **Jiří Kolátor**, Slaný věk: 72 let
20. 3. **Eva Levá**, Slaný věk: 88 let
20. 3. **Marie Dragounová**, Poštovice věk: 94 let
21. 3. **Milena Tottová**, Tučoměřice věk: 82 let
21. 3. **Helena Uhllová**, Slaný věk: 86 let
22. 3. **Ladislav Pužman**, Slaný věk: 78 let
23. 3. **Jan Dvořák**, Pchery – Humny věk: 79 let

## Prodej zánovních a ojetých vozů v autobazaru

## AUTO VELVEX ve Slaném, v Pražské ulici

**BMW i3**

Rok výroby: 2019  
Najeto: 46 000 km  
Motor: 125kW, baterie: 42,2kWh, Elektro  
Původ: Německo  
Počet majitelů: 1  
Servisní historie: kompletní, záruka  
Cena bez DPH: 545 454 Kč

**Citroen Berlingo XL Shine**

Rok výroby: 2020  
Najeto: 36 000 km  
Motor: 1.5BHDi, 96kW, Diesel  
Původ: Česká republika  
Počet majitelů: 1  
Servisní historie: kompletní  
Cena bez DPH: 518 181 Kč

**Hyundai i30 DRIVE-N LIMITED**

Rok výroby: 2022  
Najeto: 2 100 km  
Motor: 2.0T-GDi, 206 kW, benzin  
Původ: Česká republika  
Počet majitelů: 1  
Tovární záruka, Limitovaná Edice  
Cena bez DPH: 826 445 Kč

**Volkswagen Passat Highline**

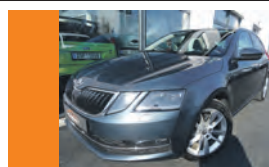
Rok výroby: 2018  
Najeto: 138 000 km  
Motor: 2.0TDi, 140 kW, diesel  
Původ: Německo  
Počet majitelů: 2  
Servisní historie: kompletní  
Cena: 489 900 Kč

**Citroen Jumpy L3H1**

Rok výroby: 2019  
Najeto: 171 000 km  
Motor: 2.0BHDi, 90 kW, diesel  
Původ: Česká republika  
Počet majitelů: 1  
Servisní historie: kompletní  
Cena bez DPH: 389 900 Kč

**Volkswagen Multivan**

Rok výroby: 2016  
Najeto: 116 000 km  
Motor: 2.0TDi, 110 kW, diesel  
Původ: Německo  
Počet majitelů: 2  
Servisní kniha, DSG, 7 míst  
Cena: 889 900 Kč

**Škoda Octavia Style**

Rok výroby: 2018  
Najeto: 90 000 km  
Motor: 2.0TDi, 110 kW, diesel  
Původ: Česká republika  
Počet majitelů: 3  
Servisní kniha, DSG  
Cena: 428 900 Kč

- Prodej vozů
- Výkup vozů
- Financování vozů
- Úrok od 6 % ročně
- Kompletní pojištění
- Protiúčec
- Autopůjčovna

A mnohem více...

**Kompletní nabídka: [www.autovelvex.cz](http://www.autovelvex.cz), tel.: 774 545 881**

**BLAHOPŘÁNÍ**

Manželé Bedřich a Jana Hájkovi ze Slaného oslaví 20. dubna diamantovou svatbu – 60 let společného života. Svě ano si v roce 1963 řekli na Staroměstské radnici v Praze. Do Slaného se přistěhovali natrvalo o tři roky později. Vychovali zde dvě děti – syna Jana a dceru Kateřinu. Společně se radují ze tří vnuků a dvou pravnuček. Letošní rok je pro paní Janu ve znamení také dalšího životního jubilea, neboť 2. dubna oslavila 80. narozeniny. Hodně zdraví, lásky a štěstí do dalších let přeje oběma celá rodina.

Blahopřání, vzpomínky, poděkování atd. můžete odevzdávat v naší pobočce ve Sklenářství Čáp, Masarykovo nám. 141 ve Slaném či zasílat na e-mail: [gelton@gelton.cz](mailto:gelton@gelton.cz)

**JUBILEA****Dům s pečovatelskou službou Slaný - Zlonice**

5. 4. Jiří Brádka	95 let
5. 4. Jiřina Jirotková	93 let
7. 4. Jaroslav Mrština	86 let
12. 4. Milan Šíma	65 let
15. 4. Miroslav Malák	75 let
24. 4. Eva Krupková	75 let

**Sňatky MEŮ SLANÝ**

3. 3. Jiří Pixa, Smečno a Aneta Polčířová, Brandýsek
3. 3. Marek Kilik, Tuřany a Radka Johana Štenglová, Lysá n. Labem

**NARODILI SE**

22. 2. Sofie Fricová, Smolnice	3. 3. Dáša Sakhniuk, Slaný	Matěj Ságli, Louny
Alfréd Topka, Kladno	Milana Strylčuk, Řisuty	11. 3. Metoděj Karbus, Slaný
Sofie Komedová, Chržín – Dol. Kamenice	4. 3. Tomáš Rosický, Zvoleněves	12. 3. Matyáš Režábek, Louny
23. 2. Bartoloměj Kludský, Pletený Újezd	Jakub Plecítý, Kladno	14. 3. Stella Cerná, Libochovice
24. 2. Viktorie Bártová, Praha 6	5. 3. Markéta Poštová, Kladno	15. 3. Liliana Onodi, Louny
Zora Hlavatá, Peruc	6. 3. Tadeáš Nejedlo, Slaný	Veronika Kondaurava, Vraný
25. 2. Marek Jozíček, Budihošice	Denis Koubek, Louny	Ludmila Svobodová, Žatec
Jonatán Novák, Roztoky	7. 3. František Folauf, Peruc	16. 3. Josef Vacek, Lipenec
Ester Sevcíková, Louny	Eliška Králová, Louny	17. 3. Lucie Nováková, Žilina
28. 2. Sofie Valerová, Slaný	8. 3. Antonín Hameta, Kladno	Sebastien Jindra, Zlonice
1. 3. Tadeáš Tichý, Kladno	Anna Hrabovská, Slaný	William Pénzeš, Slaný
Vojtěch Zima, Vyšinek	Anežka Andrejši, Lenešice	Oskar Pénzeš, Slaný
Alena Zimová, Vyšinek	9. 3. Antonín Zborník, Louny	18. 3. Laura Simonová, Louny
2. 3. Simon Veselý, Kralupy	Mia Gabriela Čermáková, Stochov	19. 3. Danica Mayne, Veltřusy
Tomáš Veselý, Dolní Břežany	Tobias Čermák, Stochov	Angelina Sinkovska, Slaný
	Filip Cimrman, Obora	Barbora Hofmanová, Buštěhrad
	10. 3. Amálie Kolářová, Mnichovský Týnec	20. 3. Victoria Pryimak, Černčice

**Největší nabídku regionální literatury naleznete na**

**ESHOP.GELTON.CZ**

Na novém knižním e-shopu si můžete zakoupit regionální literaturu z Kladenska, Slánska, Rakovnicka a Novostrašicka

- encyklopedie
- Rakousko-Uhersko
- 1. světová válka
- 2. světová válka
- období 1945–1989
- příběhy ze současnosti
- kriminální případy
- záhady
- školství
- sport

**Velké jarní slevy**



**Knihy za stovku!**

Pokud jste zvědaví, jaké knižní regionální novinky pro Vás připravujeme, navštivte náš knižní [eshop.gelton.cz](http://eshop.gelton.cz)  
Tel.: 313 572 113, e-mail: [gelton@gelton.cz](mailto:gelton@gelton.cz)

**GELTON**

**FRANTIŠEK ČÁP**

prodej:  
skla  
keramiky  
porcelánu



**Sklenářství**

- ▶ zasklívání oken i dveří
- ▶ výroba izolačních dvojskel
- ▶ broušení a vrtání skel
- ▶ výroba zrcadlových stěn
- ▶ zasklívání oken metodou BET Systém
- ▶ rámování a paspartování obrazů
- ▶ prodej skla, porcelánu a keramiky

Masarykovo nám. 141, Slaný  
Tel., fax: 312 522 543  
mobil: 603 201 179

Otevřeno: Po–Pá 8.00–12.00, 13.00–16.00  
So 8.30–11.00



SPECIALISTA NA SLANÝ A OKOLÍ

Slánské Reality

Slánské reality s.r.o.  
Soukenická 57, Slaný  
(v městské tržnici)+420 777 333 456  
www.slanskereality.cz  
info@slanskereality.cz

**Zahrádka s chatkou ve Kvíci** – Exkluzivně nabízíme ke koupi hezkou zahrádku se zděnou chatičkou ve vyhledávané lokalitě ve Slaném – Kvíci. Chata stojí na pozemku o výměře 16 m<sup>2</sup>, případnou přístavbu je možné provést dle územního plánu až do 45 m<sup>2</sup> zastavěné plochy. Pozemek je umístěn v zahrádkářské kolonii, zahrada má celkovou výměru 369 m<sup>2</sup>, elektřina je zavedena až do chaty, přímo na pozemku je k dispozici vlastní vrtaná studna s užitkovou vodou na zalévání, možno brát také vodu z potoka, který prochází kolonií. Chata neleží v záplavové oblasti, má komín pro vytápění tuhými palivy, je podsklepená, sklep je suchý, v přízemí se nachází malá kuchyňka s lavicí a jídelním stolem, místnost s chemickým WC, v podkroví je potom umístěna ložnice. Přímo před vstupem do kolonie se nachází autobusová zastávka. Pro více informací kontaktujte makléře nemovitosti. Tel.: 777 333 456



NEJVĚTŠÍ VÝBĚR VE MĚSTĚ!

ANGLICKÝ DĚTSKÝ  
SECOND HAND  
Kamila Rampová

MARKS &amp; SPENCER

Po-Pá 9-16 h \* So 9-11.30 h  
Soukenická 57, SLANÝ (u městské tržnice)PŘÍŠTÍ  
ČÍSLOSlánských  
listů  
vychází  
4. květnaUzávěrka  
pro příspěvky a inzerce  
je 27. dubna

# AUTOPŮJČOVNA

## OSOBNÍCH A UŽITKOVÝCH VOZŮ

ve Slaném, Pražské ulici

[www.autopujcovna-slany.cz](http://www.autopujcovna-slany.cz)

Tel.: + 420 723 921 937

e-mail: [autopujcovna-slany@email.cz](mailto:autopujcovna-slany@email.cz)

Stodola

ZDRAVÉ SPANÍ

- zdravotní matrace
- rošty
- postele
- lůžkoviny

MATRACE

90 x 200 skladem - ihned k odvozu  
ATYPY (i do karavanů) - dodání do 14 dnů

Vše ČESKÁ výroba!

Po-Pá 8-17, So 8-12, Masarykova 35, Kačice  
Tel.: 605 599 666, najdete nás i na Facebooku



Hospoda na Bucku patří k hojně vyhledávaným a navštěvovaným sezónním podnikům v rakovnickém regionu. Na čepech tu najdete nefiltrovaná piva ze slánského pivovaru Továrna a na porcelánových talířích zde podáváme zejména domácí hovězí hamburgery, saláty nebo občasně speciality (pečená žebra, kolena apod.) Hlavní sezónou jsou zde měsíce červenec a srpen, kdy je zde otevřeno denně. O sobotách a nedělích se na Bucku můžete osvěžovat od poloviny dubna, v květnu, červnu a v září.

## PRO SEZÓNU 2023 HLEDÁME: KUCHAŘE

Přijmeme šikovného kuchaře nebo šikovnou kuchařku se zkušeností a praxí s přípravou a kompletováním domácích hamburgerů, zeleninových salátů a podobné moderní gastronomie. Nabízíme práci ve vkusně zařízené kuchyni. Vhodné pro čerstvého absolventa. Rádi vás zaškolíme. Dlouholetou spolupráci uvítáme. Pracovní doba K/D týden - nebo po dohodě.

## OBSLUHU

Přijmeme šikovného číšníka nebo číšnici s praxí, znalostí servisu jídla a nápojů, dobrou komunikací s hosty a příjemným vystupováním. Pracovní doba je K/D týden - nebo po dohodě. Rádi vás na příslušnou pozici zaškolíme.

## BRIGÁDNIKY

Přijmeme šikovné brigádníky s chutí se podílet na obsluze hostů nebo pomáhat v kuchyni. Pracovní doba je určena vzájemnou dohodou. Vhodné pro žáky odborných gastronomických škol nebo prostě jen pro vás, kdo máte k práci na Bucku chuť!

Práci sjednáváme po osobním pohovoru. Termín pohovoru, stejně tak i veškeré dotazy, vám rádi zodpovíme na telefonním čísle:

## 777 200 408

[nabucku.cz](http://nabucku.cz)


### PRÁCE VE SLÁNSKÉ TOVÁRNĚ / KUCHAŘ

Do týmu slánského restaurantu Továrna přijmeme kuchaře nebo kuchařku se znalostmi a zkušenostmi v přípravě teplých i studených pokrmů klasické (tradiční) i moderní gastronomie.

POŽADUJEME:

- potřebné vzdělání a praxi na pracovní pozici kuchař(ka)
- znalost a zkušenosti s přípravou mas a prezentací pokrmů
- znalost HACCP ve výrobní praxi
- dobrou fyzickou i duševní kondici

NABÍZÍME:

- práci v restauračním provozu se zájmem stabilní firmy
- zaměstnání na HPP ve směnách K/D týden
- velmi dobré mzdové ohodnocení a firemní benefity

Nástup je možný po dohodě ihned.

Pro více informací nás prosím kontaktujte.

KONTAKT:

Petr Janče, [jance@tovarnaslany.cz](mailto:jance@tovarnaslany.cz), 777 200 408 | 774 258 369

# PO NÁVŠTĚVĚ KOSMETICKÉHO SALONU LA VIE SE ROZJASNÍ VAŠE PLEŤ I MYSL

V dnešní uspěchané době naše nervová soustava i pleť odolávat řadě škodlivých, či nepříjemných podnětům. Nejen o tom, jak naší pleti pomoci, jak zlepšit její kondici a vzhled, jsem se bavil s majitelkou slánského kosmetického salonu, paní Lucíí Prokešovou.

● **Jak jste ve své branži začala?**

Kosmetika a péče o sebe mě vždycky hrozně bavila, jsem nadšenec do kosmetiky a všeho s tím spojeného. S tím jsem také začínala, s nadšením dělala

řím mi pomohly, a také na skvělé klientky, bez kterých by moje práce nebyla, jaká je.

● **Jak dlouho se kosmetice věnujete a kde Vás klienti najdou?**

Kosmetice se věnuji již třináctým rokem a salon mám v místě svého bydliště, vedle školky U Pánka. Na adrese Vančurova 70/4, Slaný.

● **S jakou kosmetikou pracujete a jaké konkrétní služby nabízíte?**

Rozhodla jsem se pracovat se dvěma typy kosmetiky. Od začátku s izraelskou dermo kosmetikou Christinou, a navíc jsem před pár lety přidala čisté přírodní kosmetiku Pevonia. Obě kosmetiky jsou úžasné, mají jasně viditelné výsledky a také velký výběr domácích produktů, které nesmí chybět v koupelně žádné ženy.



Lucie Prokešová, majitelka kosmetického salonu La Vie.

svou práci co nejlépe. Začátek jsem neměla úplně složitý, měla jsem štěstí na blízké osoby, kte-

A co nabízím? Profesionální a lidský přístup. Musím říct, že nejsem příznivcem přístrojové kosmetiky, takže osobní kontakt je pro mě důležitou součástí mé práce. U mě zažijete klidné odpočinkové prostředí, kde se dokážete odpojit od každodenních starostí a stresů. Během návštěvy vás ošetřím speciálními profesionálními maskami, pealingy, séry a zažijete tu nejlepší relaxační a léčivou masáž. Odcházet budete s úsměvem na tváři a vaše duše bude jásat nad úžasně stráveným časem.

● **Proč je důležité pravidelně navštěvovat kosmetické salony?**

Náš chaotický život v uspěchaném prostředí nás nejen stresuje, ale také negativně pů-



sobí na naši pleť. Z tohoto pohledu je pravidelné ošetření pleti vhodnou kosmetikou nesmírně důležité, a proto i návštěvy kosmetického salonu by měly být samozřejmostí. Pak

docílíme i pouhým okem viditelných změn.

● **Pouhým okem viditelné změny by ale bez vhodné kosmetiky asi nebyly možné...**



Interiér kosmetického salonu La Vie ve Slaném, Vančurově ulici.

Ano, a proto když ke mně přijde nová klientka, či klient, vyhodnotím typ pleti a vyberu vhodné produkty k ošetření. Lidé, kteří kosmetické salony nenavštěvují, viditelného zlepšení pleti nedocílí, protože často nesprávně otypují svou pleť a dlouhodobě jí ošetřují přípravky, které pro ně nejsou vhodné.

● **Kosmetické salony byly ještě v nedávné minulosti**

doménou žen. Je tomu tak i dnes?

Je pravda, že kosmetické salony byly zaměřeny především na ženy. Nebylo zvykem,

aby muži chodili na kosmetické ošetření. Dnes už jsou trochu jiné trendy, požadavky na muže se změnily. A tak se stalo, že kosmetické salony začínají muži navštěvovat pravidelně a stále častěji. Už to není jen doména žen.

Libor Pošta

**Kosmetický salon  
La Vie**

Vančurova 70/4, Slaný  
Tel.: 723 779 246

# ANTOŠOVA KRČMA BUDE OTEVŘENA HNED PO VELIKONOCÍCH

Dokončení ze strany 1

Obecně jsem přesvědčený, že "vyrazit si na večeri" se zejména kvůli covidu a momentální energetické krizi stále více stává spíše výjimečnou příležitostí. Uvidíme, co bude dál.

● **Chcete hotová jídla i rozvážet?**

Určitě bychom rádi v budoucnu tuto službu zavedli. Nemělo by to trvat dlouho.

● **Interiér Antošovy krčmy doznal určitých změn. Jakých?**

Rozhodli jsme se změnit barevné schéma interiéru a také výzdoba na stěnách bude více stylová. Tady bych moc rád poděkoval Milanovi a Tomášovi z černo-

kosteckého pivovaru, kteří nám s výzdobou interiéru výrazně pomohli.

● **Bude nějaký prostor v Antošově krčmě vyhrazen a náležitě vybaven pro různé společenské nebo i firemní akce?**



Poctivé vepřové koleno málokdo sní celé...

Jistě. Členitost interiéru k tomu přímo vybízí. V zásadě máme kromě samotného výčepu tři oddělené prostory, z nich každý se dá samostatně využít pro soukromé akce. Nezapomeňte, že v podzemí je také možné využít sklep, který je připravený hostit řízené ochutnávky Antošových piv. Jednou z marketingových snah bude nabídka pro korporátní klienty k umístění jejich eventů u nás v Krčmě. A od řady z nich už máme předběžný příslib.

● **Takže já věřím, že Antošova pivovarská krčma se ve Slaném rovněž stane i hojně navštěvovaným kulturním stánkem...**

To jste mi nahrál. Ano, máme to v plánu. Salonek ve sklepních prostorách je k tomu ideálně uzpůsobený, s podiem



Jídlo na talíři musí i dobře vypadat.

v čele. Je to jen otázka kvalitního nazvučení. S kapacitou cca 40 lidí bychom zde rádi dali prostor zejména folkovým písničkářům. S řadou z nich už jsme domluvení, jen dohodnout termín. Vyloučen není ani

hospodský kvíz, open mic nebo stand-up comedy night.

Druhým využitím tohoto salonku bude projekce významných sportovních událostí na plátno. K dispozici budeme mít všechny sportovní kanály O2 TV, takže se máte na co těšit.

● **Kdy budete otvírat?**

Datum otevření bylo stanoveno na úterý 11. dubna, tedy hned po Velikonocích.

Libor Pošta

**ANTOŠOVA  
KRČMA**

Vinařického 14/10,  
274 01 Slaný  
antosovakrcma@gmail.com  
www.antosova-krcma.cz  
Tel.: 608 274 011



# OPRAVDU ZVLÁDNETE VŠECHNY STAVBY ČI REKONSTRUKCE? JASAN!

Ve Slaném, v Palackého ulici, v nedávné době otevřela svoji kancelář stavební firma JASAN Stavby s.r.o., jejíž přístup k zákazníkům je poněkud jiný, než u většiny „klasických“ stavebních firem. V čem především? To mně, mimo jiné, prozradil jednatel této stavební společnosti Jan Scheiner.

● **Tomu, že jste českou stavební firmou, napovídá i název vaší firmy – JASAN Stavby s.r.o. Proč jste se rozhodli pro takový název?**

Ano jsme českou stavební firmou. A důvody pro tento název máme hned dva.

Na začátku své pracovní kariéry mně jeden můj nadřízený dal přezdívku podobného znění a důvodem bylo to, že jsem

vždy vyřešil všechny i zdánlivě neřešitelné technické požadavky zákazníků. Na otázku, zda to udělám, jsem odpovídal vždy JASAN. Druhým důvodem je



## JASAN STAVBY

i odkaz na strom JASAN, který má kvalitní a pružné dřevo a vystihuje to, jaký je náš přístup k projektům, na kterých pracujeme. D b á m e na kvalitu a jsme přízpůsobiví požadavkům zákazníka. Strom n a j d e t e i v našem logu firmy.

● **Řada stavebních firem je**

řekněme anonymních – zákazníci s jejich zástupci komunikují většinou jen telefonicky, či e-mailem. Vy jste ale zvolili osobní přístup. Co vás k němu vedlo?

Za poslední dva roky jsme se setkali s celkem velkým množstvím zákazníků, kteří byli podvedeni stavebními i jinými firmami, nebo živnostníky podnikajícími v tomto oboru, a my jsme po nich do

dělávali nebo předělávali započaté, či špatně provedené práce. Zákazník si ale neměl jít kam stěžovat, protože se již dotýčným nedovolal, nebo neměl v ruce žádný papír či objednávku, nebo jakoukoliv vedenou evidenci o pracích u nich provedených. A když se chtěl obrátit na soud, firma se nechala zlikvidovat, a tak by stejně nic nezískal. Bohužel, takových podvodníků přibývá a již každý čtvrtý zákazník má při realizaci problémy s vybraným dodavatelem.

Proto jsme se rozhodli, že my budeme pro zákazníky co

nejvíce průhlední a přístupní. U nás není problém podepsat smlouvu o dílo na pro-

konstrukce. Vyřídíme stavební povolení a ostatní dokumenty. Požádáme a vyřídíme za vás



Kancelář firmy ve Slaném, Palackého ulici.

d o t a c e na zateplení nebo dešťovou vodu.

● **Jste schopni udělat zákazníkovi nabídku i na počkání, přimo ve vaší kanceláři?**

vedené práce. U nás dostanete kalkulaci, kde přesně uvidíte, co kolik stojí a můžete si to na internetu kdykoliv zkontrolovat. U nás budete mít denní přístup na elektronický stavební deník a ze zápisu a denních fotek můžete kontrolovat, co se každý den na stavbě děje. U nás na každou vyplacenou zálohu nebo platbu dostanete fakturu. A v neposlední řadě nás můžete navštívit v nově otevřené kanceláři a vše s námi probrat. Vše proto, abychom posílili důvěru mezi námi a zákazníkem, protože my se před vámi schovávat nebudeme.

● **Kde se vaše kancelář přesně nachází a jak je otevřena?**

Naši kancelář najdete v ulici Palackého 203/15 ve Slaném. Pro Slačáky naproti pěti kominům. Pro „neslačáky“ žluto-zelený dům s červeným nápisem JASAN Stavby.

● **Co všechno nabízíte, co umíte?**

Provádíme stavby a rekonstrukce rodinných domů a bytů, bytových jader nebo částí bytu. Dále veškeré zednické, sádkokartonářské, malířské, střešařské, instalatérské, elektrikářské a podlahářské práce. Zabýváme se i zateplením domů všemi druhy materiálu a typy omítek, stavbami plotů, teras, pokládkami zámkových a jiných dlažeb, pak i zemními pracemi a instalacemi jímkových a dešťových nádrží. Navrhujeme a poradíme nejlepší řešení vaší stavby či re-

Ano. Disponujeme kalkulačnickými programy, s kterými si poradíme s ledasčím. Pokud zákazník přinese dostatečné podklady, abychom to mohli udělat, není v tom problém a může odcházet s finální kalkulací. Pokud vše nemá, domluvíme si osobní schůzku na místě realizace a vše potřebné si zjistíme sami. Zaměříme, zhodnotíme



Podobnou kuchyni můžete mít i vy, když navštívíte kancelář firmy v Palackého ulici.

## NOHEJBALOVÁ SEZÓNA SE ROZJÍŽDÍ I VE SLANÉM

Začátkem dubna odstartuje 2. nohejbalová liga, do které opět zasáhne i TJ Sokol Slaný. Slánské nohejbalisty čeká celkem 10 utkání v základní části a v případě postupu do play-off ještě další utkání. Letos se nohejbalisté TJ Sokol Slaný utkají s rezervami Karlových Varů a Čakovic, dále pak s Hradeckem, Strakonice a tahákem letošního roku, nohejbalovou pražskou Slávií Praha. Domácí utkání nohejbalisté hrají na kurtech za sokolovnou a v případě špatného počasí v hale BIOS.

Domácí utkání: 22.4. od 10 h. – SH ČMS – SDH Hradecko, 13.5. od 10 h. – SK Liapor Karlovy Vary B, 20.5. od 10 h. – SK Slavia Praha, 3.6. od 14 h. – NK Habeš Strakonice.

Nohejbalová mládež se do středočeského krajského přeboru zapojí koncem dubna a postupně odehraje 7 turnajů. Jeden z turnajů budou slánské

Sokol hostit na domácích kurtech 14. 5. (neděle). Mládežníci však zasáhli již do dvou jiných turnajů, a to do poháru ČNS dorostu – 18. 3., kde vypadli v osmifinále (celkem 22 dvojic), a zahráli si i na pražském

přeboru žáků – 19. 3., kde se ani jedna ze tří dvojic, bohužel, neprobojovala mezi nejlepšími třemi týmy (7 dvojic). Nohejbalová sezóna je za rohem, a my na ní zveme všechny fanoušky.

Jakub Beránek



Nahoře zleva: Bareš, Seghman, D. Vobr, F. Vobr, Gruber, Somol, Černý, dole: Hadač, Jakub Beránek, Šebesta, na snímku chybí: Jiří Beránek, J Lidický ml. a J. Zápotocký.

FOTO J. BERÁNEK

situaci a doporučíme nejlepší řešení. Kalkulaci vyhotovíme vzápětí. Všechny tyhle služby má od nás zákazník v ceně projektu a nemusí se bát, že by za ně něco platil. Proto nemějte obavy a přijďte nás navštívit do naší nově otevřené kanceláře JASAN. Libor Pošta

**JASAN Stavby s.r.o.**

Palackého 203/15,

274 01 Slaný

Tel.: 777 776 633

E-mail: info@stavbyjasan.cz

www.stavbyjasan.cz



**HOSPODA  
NA MÝTINCE**  
Stylová restaurace  
v duchu Járy Cimrmana  
Knovíz 146 – bývalý Motorest  
Klasická česká kuchyně  
Klimatizovaná restaurace  
www.hospodanamytince.cz  
https://m.facebook.com/  
/HospodanamytinceKnoviz  
Tel.: 728 547 177

## KULATÉ VÝROČÍ

Olga Scheinpflugová



Olga Scheinpflugová se narodila ve Slaném 3. prosince 1902. Zde vychodila základní školu a studovala na gymnáziu. Jako studentka začala hrát ve slánském ochotnickém spolku. V Praze, po dvouletém studiu herectví u M. Hübnerové, pak byla angažována do Švandova divadla. V letech 1929–1968 byla členkou Národního divadla.

Hrála ženské postavy plné rozporů a touhy po hlubokém citu, které ale dokázala obdařit i humorem. V roce 1935 se provdala za Karla Čapka. Autorka žánrově rozmanité literární tvorby. Divadelní, filmová a televizní herečka, básnířka, dramatička a spisovatelka Olga Scheinpflugová zemřela v Praze 13. dubna 1968.

Libor Dobner

**CUKRÁRNA  
LONDA**  
Husova 109, Slaný  
(pěší zóna)

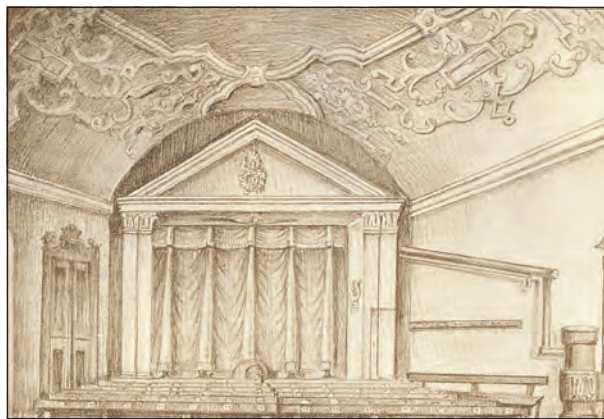
**VLASTNÍ VÝROBA  
DORTŮ  
a  
CHLEBÍČKŮ**

Tel.: 777 598 234  
www.cukrarnalonda.cz

# PRVNÍ PŘEDSTAVENÍ SLÁNŠTÍ OCHOTNÍCI SEHRÁLI V ROCE 1846

V úvodu dnešního vyprávění z historie Slaného si připomeneme, co zřízení první slánské ochotnické scény předcházelo.

Ze stručných poznámek lze konstatovat, že prvním ředitelem a režisérem volného ochotnického sdružení byl od 18. dubna 1845 c. k. krajský komisař baron Knorr a po jeho odchodu ze Slaného jej, v září téhož roku, v této funkci vystřídal Josef Zádubský, rytíř ze Schönthalu, který soubor vedl do ledna 1846. Dalším ředitelem a režisérem byl od 8. února 1846 c. k. krajský komisař Karel Pivec a za jeho úřadování byla zřízena první slánská stálá scéna. Povzbuzeni úspěchem prvních představení hraných v Templu, pronajali si ochotníci koncem března 1846 od provinciálního řádu piaristů v levém křídle koleje sál se dvěma pobočnými místnostmi, kde potom značným vlastním nákladem vybudovali a zařídili dobře vybavené divadlo.



Divadélko v koleji.

První představení zde slánští ochotníci sehráli 19. dubna 1846. Jednalo se o slavnostní představení u příležitosti narozenin císaře Ferdinanda I., kde byly uvedeny dva německy hrané kusy. V uvedeném roce se v kolejním divadle hrálo celkem třináctkrát a z předvedených devatenácti her byla pouze jediná hrána česky. V roce 1847 zde ochotníci sehráli v osmnácti představeních 26 her, z toho tři česky. V roce 1848 sehráli ochotníci v deseti představeních 14 her z nichž 7 bylo českých.

Po odchodu zakladatelů ochotnického divadla ze Slaného v roce 1849, převzal vedení spolku městský chirurg, radní a známý lidumil Petr

Radnický. Za jeho éry začaly v repertoáru souboru převažovat české hry nad německými, které z něj byly postupně úplně vytlačeny. O utužení přátelského poměru mezi členstvem pečoval ředitel Radnický pořádáním přátelských večerů po každém představení.

Petr Radnický odstoupil z funkce režiséra a ředitele v roce 1857 a poté krátce řediteloval městský kancelista Tomáš Rubeš. Při schůzi slánských ochotníků roku 1858 byl novým ředitelem zvolen slánský knihtiskař František Jeřábek. Dalším ředitelem byl roku 1862 zvolen slánský měšťan a městský důchodník Vilém Michl. Od počátku jeho ředitelování se silně zostřily spory o to zda divadlo patří obci nebo ochotníkům.

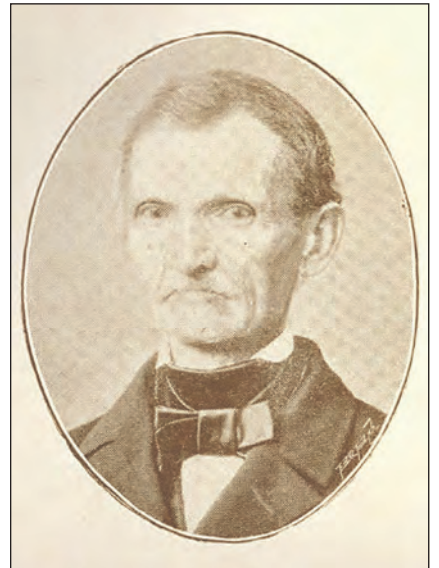
Město dokládalo své právo na události, že se „ochotníci a zakladatelé divadla, baron Zádubský, Karel Pivec, August Beer a baron Knorr

ce ve vztazích mezi ochotnicí a radnicí nezměnila a roku 1872 Ferdinand Fürst z funkce ředitele divadla odstoupil. Vedení slánských ochotníků se poté ujal tříčlenný výbor, který tvořili někdejší ředitelé Vilém Michl a Tomáš Rubeš a redaktor Svobodného Občana Antonín Ptáček.

V z h l e d e m k tomu, že doposud působili ochotníci pouze živelně, bez jakýchkoliv stanov, byly pány Michlem a Ptáčkem sepsány prozatímní stanovy, ve kterých bylo kolejší divadlo uvedeno jako základní jmění spolku. Valnou hromadou konanou 8. června 1873 se slánská ochotnická společnost, doposud nazývaná družstvo ochotnické, stala oficiálním právním subjektem – Spolkem divadelních ochotníků.

Dlouholetý spor o kolejní budovu ale vyhrála v roce 1874 obec a ochotníci byli nakonec

nuceni kolejní divadlo opustit. Divadelní rekvizity byly uloženy na půdách radnice a ko-



Ředitel spolku Petr Radnický

leje. Část se jich ztratila a část byla v zuboženém stavu darována obcí spolku po vystavění nového divadla. Obec začala okamžitě po vyklizení divadla s rekonstrukcí budovy, která byla následně přestavěna „jen pro účely školní“.

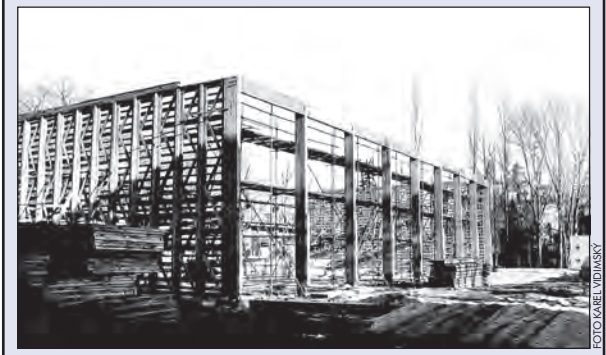
V letošním roce si připomeneme sto padesáté výročí ustavení Spolku divadelních ochotníků. Libor Dobner

## Z FOTOTEKY K. V.

Snímkem ze 4. prosince 1986 připomínám stavbu tělocvičny BIOS (mezi gymnáziem a hudební školou). Jak je vidět, celá konstrukce je sestavena z dřevěných prefabrikovaných dílců.

Výběr umístění haly tehdy vyvolával určitou polemiku. Mnozí poukazovali na to, objekt zabere velkou část, v té době jediného školního hřiště ve městě.

Ukázalo se však, že opak byl pravdou. Zatímco hřiště bylo využíváno jen sporadicky a při dobrém počasí, v Biosce je denně nabit. Cvičí tu nejen školy, ale provozují se zde téměř všechny míčové hry od sálové kopané až k florbalu. A to i o vikendech. Jenom škoda, že půdorysné rozměry nejsou v souladu s platnými řády pro některé vyšší soutěže. Tyto problémy by měla se vši pravděpodobností vyřešit nyní budovaná nová sportovní hala. Karel Vidimský a LiD





## NA SLÁNSKU PŘED 100 LETY

### Apríl

zadovádel si hned první den své vlády. Pokazil veličnoční boží hod chladnou, nevlídnou pohodu, že nikomu se nechtělo ven. A o pomlázku zrána byl hezký mrazík. Takový, že odpolední proměna přeložena byla na pětníkový (severní) chodník Hu-

tomu, kdo mu dokáže, že kdy dal Čechům jediného haléře. A slánská městská rada tomuto Kludskému vykazuje pro cirkus místo na náměstí, před gymnasiem.

### 250.000 korun

povolilo obecní zastupitelstvo městské radě k podniknutí nouzových prací, v první řadě na votrubskou cestu, na zřízení cest na Skalkách a na kanalisaci Pražského předměstí a na jiné naléhavé práce „dle uznání městské rady“. Obecní peníze, ke všemu teprve zálohové půjčky, nejsou plevami, aby ti, kdo je povolují, neměli vědět již předem a určitě co za ně má býti pořízeno.

### Karlovarská silnice

sovy třídy. To se ještě nikdy našim děvčátkám nestalo, aby po tomto chodníku proměnovaly. A šlo to také, mrzly však notně ve své parádě jarní, přece ji však neohroženě šly ukázat.

bude se asfaltovat, avšak ne ta, co vede přes Slaný, nýbrž ta druhá, co vede přes Nové Strašecí a Lány. To milé očekávání bodrých Slaňáků, tolik prachem a frekvencí po karlovarské silnici trpících, je zase jednou zklamáno. Ta lánská silnice je přece důležitější.

### Slánská telefonní

**Elektrifikace města**  
našeho jest již zadána a v době nejbližší začne se stavěti sekundární síť. V některých domech sice jsou již vnitřní zařízení provedena, avšak doposud jest jich velice málo a je záhodno, aby jich bylo co nejvíce, aby každý, kdo skutečně pomýšlí elektrickým proudem svítit nebo hnáti své stroje, postaral se o provedení svého zařízení, které bude ihned připojeno na zřízenou sekundární síť. Toto domácí zařízení budíž svěřeno jen odborné, svědomité firmě, kterých dnes máme v městě několik. Třeba se vystíhat všelikých dobrodinců lidstva, věci naprosto neznalých, kteří do oboru toho se míchají nemajíce sami žádných znalostí a zkušeností a buděťž práce takové zadány jedině skutečnému elektrotechnikovi.

centrála se rozšiřuje a v důsledku prací na síti vznikají tu a tam krátkodobé, několik hodin, někdy den trvající poruchy, že funkce některých stanic uvázně. Není tudíž vždy chybou, když některý přístroj nějakou dobu nefunguje a jsou proto v těchto dnech žaloby a stesky zbytečné. Až práce budou dokončeny, tak zase bude vše v nejlepším pořádku.

### Cukr byl zdražen,

### Jako na zapadlé vísc

aby docílena byla u nás úroveň s cenami na světovém trhu. Kdyby se chtěl podle toho řídit všechn průmysl a ceny všech životních potřeb upravovaly se tímto zřetelem, panečku, to by se ti gázísté, jimž prvního dubna strhli 20%, měli... Byla by levnější mouka, levnější rýže, levnější vše – kromě toho cukru.

Pro zábavu i pro poučení z předstoletých slánských čtrnáctideníků Svobodný občan a Světlo, v depozitu Památníku A. Dvořáka ve Zlonicích, vybral a připravil

Libor Dobner

## VČERA A DNES

Nárožní dům ulic Soukenické a Fortenské do Komenského náměstí s číslem popisným 44 patřil v 19. století rodině slánského buditele, archeologa a numismatika Františka Karla Miltnera. Od konce 19. století byl v majetku Václava E. Libovického, který tu měl obchod s koloniálním zbožím (viz. náš snímek). Za socialismu zde veřejnosti sloužila oblíbená prodejna Ovoce a Zelenina. Po sametové revoluci zde až do své smrti v roce 2003 provozoval řeznickou živnost známý slánský léčitel pan Petr Janeček. K tomuto domu se váže pověst o jeptišce, zaživa zazděné v jeho podzemí. Odkud a o jakou jeptišku se jednalo, o tom pověst nemluví a stejnou záhadou zůstává také důvod jejího zazdění. Současný stav dokumentuje fotografie z 30. března 2023. Libor Dobner



## DOKUMENTY DOBY

Klub velocipedistů „Slaný“ byl založen v roce 1887 za účelem „pěstování jízdy na velocipedu“. Svoji činnost zahájil v dřevařské ohradě Aloise Čížka, vedle dnešní sokolovny. Tato ohrada byla zřejmě nejstarším letním cvičištem slánských sportovců. V nejbližší části ohrady, kde je dnes řadová zástavba domů čp. 1541–1543 pod ulicí Čechovou, stával dřevěný domek, který velocipedisté využívali jako svoji klubovou místnost. Po nějakém čase se v rámci klubu ustavila Společnost Lawn – Tennisu. Na fotografii z 19. září 1895 je zachycena tato tenisová společnost před domečkem Klubu velocipedistů „Slaný“. Na snímku zleva, před chůvou s dítětem stojí shora dolů: Vil. Scherf, Jos. Koza, Dr. K. Šupík, Jar. Koza B. Vlček, E. Dandová, J. Erlebach, M. Horáková, V. Michl, J. Holub, A. Novák, V. Hlaváčková, M. Michlová, A. Čížková a M. Vokurková. Foto z archivu paní O. Černušákové. Libor Dobner



PALABA a.s.

## PRONÁJEM

výrobních, skladových  
a kancelářských

## PLOCH

PALABA a.s.

Netovická 875, Slaný  
E-mail: vitin@palaba.cz  
Tel.: 603 225 920

www.palaba.cz

## SLÁNSKÉ LISTY

### vydavatel:

Jiří Červenka – Gelton

### šéfredaktor:

Libor Pošta  
tel.: 313 572 113, mobil: 602 394 532

### redaktoři:

Libor Dobner, tel. 604 707 624  
Karel Vidimský, tel. 604 718 206  
Luděk Schneider (kreslíř), tel. 313 572 113

### adresa vydavatelství a redakce

Vydavatelství GELTON, Havlíčkova 1155,  
271 01 Nové Strašecí  
Tel.: 313 572 113, e-mail: gelton@gelton.cz

### adresa pobočky

Sklenářství Čáp, Masarykovo nám. 141, Slaný  
Tel. 312 522 543

### grafická úprava

RAPORT s. r. o. Rakovník

### tisk

MAFRAPRINT Praha

### periodicita vydávání

Jedenkrát měsíčně, vždy ve čtvrtek.

### registrace

Povoleno Ministerstvem kultury ČR  
MK ČR E 10575

## JAK SE OBRACET NA SLÁNSKÉ LISTY?



### písemně:

Vydavatelství GELTON, Havlíčkova 1155,  
271 01 Nové Strašecí

### osobně:

■ Pobočka redakce Slánských listů,  
Sklenářství Čáp, Masarykovo nám. 141,  
Slaný. Tel. 312 522 543

■ Provozní doba  
Po-Pá 8<sup>00</sup>-12<sup>00</sup> a 13<sup>00</sup>-16<sup>00</sup>  
So 8<sup>30</sup>-11<sup>00</sup>

■ Vydavatelství Gelton,  
Havlíčková 1155,  
(2. patro budovy České pojišťovny)  
Nové Strašecí.  
Provozní doba: Po-Pá 9<sup>00</sup>-15<sup>00</sup>

■ TELEFONICKY:  
313 572 113

■ E-MAIL:  
gelton@gelton.cz

http://www.slanskelisty.cz  
http://www.gelton.cz

## DECRO Slaný

www.decros lany.cz  
okna@decros lany.cz

- ✓ OKNA
- ✓ DVEŘE
- ✓ VRATA
- ✓ ROLETY



312 525 978  
602 328 704