



**Fotovoltaika  
Tepelná čerpadla  
Autonabíječky**

Studeněves 80,  
273 79 Studeněves

+420 311 440 312  
SOLUTION-ENERGY.CZ

# SLÁNSKÉ LISTY

Číslo 1      Ročník XXXII      www.slanskelisty.cz      E-mail: gelton@gelton.cz      Tel.: 313 572 113      Zdarma

## VE SLANÉM ZAMĚŠTNÁVAJÍ KOLEM TISÍCE LIDÍ

Společnost LINET spol. s r.o., která je výrobcem nemocničních lůžek a dalšího nemocničního zařízení, je celosvětově jednou z neúspěšnějších firem ve svém oboru, a pokud bychom ji hodnotili dle přidané hodnoty jejich výrobků, inovativních řešení, či vyspělosti jejich technologií, je zcela jistě světovou jedničkou.

V posledních letech, kdy se celý svět potýkal s epidemií covidu a následky válečných konfliktů v Evropě a i na dalších kontinentech, však LINET prošel poměrně těžkou zkouškou. Jeho vedoucí představitelé museli řešit řadu problémů, a nalézat taková řešení, aby prestižní pozici firmy ve světě udrželi. Nejen o tom, jak se jim to dařilo, jsem hovořil s již dlou-

hodobí. Ale nebylo tomu tak. Můžete nám prozradit, s čím jste se v té době nejvíce potýkali, a jak jste vše řešili?

# LINET

Největší nápor nastal již v únoru, když covid začal řádit v Itálii a později ve Španělsku.

robíme ani lůžko a bez našich lůžek se těžko někdo postará o pacienty. Dodnes patří našim zaměstnancům velký dík. Byli jsme kouskem řešení velkého problému.

● V únoru 2022 začala válka na Ukrajině a geopolitické napětí se po rozpoutání izraelsko-palestinského konfliktu stále navyšuje nejen na celém

gion středního východu. Dnes ani není možné všechny důležité domyslet, ale budou globální. Aktuálně nám například chybí kapacity na oceánskou přepravu, protože lodě obeplovávají Suezský průplav. Trvá jim to déle, takže se všechny harmonogramy přeprav posouvají nebo prostě nejsou k dispozici. Takových negativních dopadů bude celá řada.

● Jak se výše uvedené skutečnosti promítly do ekono-



Ing. Tomáš Kolář, ředitel společnosti LINET spol. s r.o.: „Díky řadě vnitřních opatření, uvedení nových výrobků na trh a hlavně díky našim zaměstnancům jsme v těžkém období posledních let obstáli a udrželi si svoji pozici na světových trzích.“

Blízkém východě, ale i v dalších částech světa. Jak se s tím firma, jakou je LINET, vyrovnává, a jak je v takovém „rozstříleném“ světě možné získávat nové, a často i velké zakázky, a být stále efektivní?

Každý konflikt je dříve nebo později velmi citelný v byznysu. V případě války na Ukrajině jsme zrušili naši pobočku v Moskvě a náš byznys, který jsme historicky budovali v Rusku, je nyní čistá nula. Dopady války v Gaze teprve ucítíme, reagovat bude celý re-



Montáž lůžek Praktika ve výrobní hale v Želevčicích. Zakázka pro Burkina Faso.



Sídlo společnosti ve Slaném - Želevčicích.

holetým ředitelem společnosti, Ing. Tomášem Kolářem.

● Když v roce 2020 vypukla epidemie covidu, tak z pohledu laika by se mohlo zdát, že pro firmu vyrábějící nemocniční zařízení, především lůžka, nastává přímo skvělé

jednotky intenzivní a akutní péče. Tehdy vše, co šlo vyrobit, putovalo do Itálie a Španělska. Prvním velkým problémem byl lock down, který vyděsil lidi, a celá řada firem se zastavila. My jsme přesvědčili naše zaměstnance, že bez nich nevy-

mických výsledků vaší společnosti, a to od roku 2020 až do dnešních dnů?

Nás nejvíce postihla průmyslová inflace, která s 12 – 18 měsíčním předstihem byla v průmyslu oproti jadrové inflaci. Ceny vstupů nám vzrostly skokově o 40%, a to nelze přenést na zákazníka tak, jako to udělá například supermarket nebo hospoda. My jsme museli dostat svým uzavřeným kontraktům a dodávat za kontraktované ceny. Nebo smlouvy vypovědět. Rok 2022 byl těžký, ale řadou vnitřních opatření a díky uvedení nových produktů na trh jsme obstáli.

Dokončení na straně 4

**SKVELY.NET**  
fotr tepna internetu

Chcete být nejrychlejší? Chtějte 60GHz!

Tvoje máma je cukrářka? To se máš, moje máma je učitelka!

### EKOLOGICKÁ LIKVIDACE VOZIDEL

- Odtah vozidla **zdarma**
- Vyřazení z evidence **zdarma**
- Vystavení protokolu o likvidaci vozidla **zdarma**
- Doručení o likvidaci na vámi zadanou adresu **zdarma**

**Každý vůz individuálně naceníme a na místě zaplatíme**  
Tel.: 608 968 607



# ŘEZ OVOCNÝCH DŘEVIN

Tel.: 604 488 399  
www.bartoszahrady.cz

**BARVY – LAKY**  
Ilona Baborská  
Dr. E. Beneše 528, Slaný, tel.: 312 522 824

**TÓNOVÁNÍ BAREV**  
vnitřní, fasádní a syntetické

**KOSMETIKA**  
Masarykovo nám. 110  
tel.: 312 522 380

**TOP drogerie**

**KOSMETIKA – BARVY**

**A & A POTRAVINY s.r.o.**  
Slaný, Mas. nám. 7  
tel. 312 522 269

Vlastní výroba:  
chlebičky, saláty, pomazánky, bagety  
OBLOŽENÉ MISY DLE VAŠEHO PŘÁNÍ

**UVÝROBA KLÍČŮ  
JIRKA ZAŇÁK**

Masnokrámská 86, Slaný  
SERVISNÍ STŘEDIŠKO FAB

**NABÍZÍ TYTO SLUŽBY:**

- Výroba klíčů Fab, autoklíče, dozické, bezpečnostní, důtkované klíče
- Prodej zámků, kování – bezpečnostní, interiérové, visací
- Zabezpečení objektů, garáží – montáž
- Systémy hlaivního a generálního klíče (klíčové hospodářství)
- Laminování dokladů, listin, průkazek
- Prodej nožířského zboží. Broušení.

Jirka.zanak@seznam.cz • mob.: 732 955 495  
www.klice.org

**HYDRAULIKA**  
Zbyněk Kindl

Opravy a výroba hydrauliky, projekce, poradenství a prodej těsnění

Provozovna: Hořešovičky 101  
Tel.: 736 769 841, 602 162 741  
E-mail: info@hydraulikakindl.cz  
www.hydraulikakindl.cz

**KOUKOLÍČEK s.r.o.**  
Dolín 76, 274 01 SLANÝ  
Tel.: 606 829 812  
antonin.koukolicek@seznam.cz

- topení – voda – plyn
- podlahové topení
- tepelná čerpadla
- plynové kotle

INSTATLERSKÉ AK TOPENÁRSKÉ PRÁCE

**inprostav**

rodinné domy  
rekonstrukce  
projektování staveb  
inprostav@inprostav.cz  
776 008 363

**Hulinauto.cz**

Josef Hulín  
autoopravárenství  
Bienenrova 1307, Slaný  
Tel.: 603 164 873, 603 195 202,  
312 520 869  
Karosárna – tel.: 736 536 300  
E-mail: hulinautoopravna@seznam.cz  
www.hulinauto.cz

**ZEDNICKÉ,  
BOURACÍ,  
DLAŽDIČSKÉ  
PRÁCE  
REKONSTRUKCE**

Tel.: 732 680 006  
E-mail: Dawe911@seznam.cz

**KAMENICTVÍ**  
Josef Savinec

veškeré kamenické práce,  
nápis, připsy,  
stálá výstava pomníků  
na provozovně

ŽIŽICE 63  
Tel.: 312 522 708,  
mobil: 728 004 646, 604 331 368

**Oční optika  
ERBOVÁ**

Štechova 21, Slaný  
Tel.: 312 527 795, 606 544 118

**Vinotéka**  
U Velvarské brány  
21 DRUHŮ SUDOVÝCH VÍN

**ŘEZNICTVÍ  
A UZENÁŘSTVÍ**

Slaný  
MASNÉ KRÁMY  
2013

**AKCE ÚNOR**

syrová sekaná 139,-  
vinná klobása 149,-  
vepřová krkovice 149,-  
slezská tlačenka 179,-

Slaný, Husova 88  
Otevřeno:  
Po–Pá 7.30–17, So 8–11  
Tel.: 312 524 735, 312 524 105  
www.masnekramyslany.cz

**SLÁNSKÁ OPTIKA**  
Smetanovo nám. 1358, Slaný

Značkové obruby za skvělé ceny  
Opravy zdarma, Zákaznické slevy  
www.slanskaoptika.cz

Po–Pá 8.30–16.30  
Tel.: 312 526 439  
salacka@seznam.cz

**TREL**

Pražská 1849, 274 01 Slaný

**TRUHLÁŘSTVÍ  
ELEKTROMONTÁŽE**

Tel.: 602 389 938,  
602 647 474, 602 624 628

**Šárka KOTLÍKOVÁ**  
Třebízského 166, Slaný  
tel.: 603 105 071, www.optika-kotlikova.cz

Dárkové poukazy  
Velký výběr obrub a pouzder  
Příjem poukázek Sodexo, Edenred, Unišek

**AUTOŠKOLA**  
VÝCVIK ŘIDIČŮ  
skupin A-CE  
KONDIČNÍ JÍZDY  
ŠKOLENÍ ŘIDIČŮ

TRNKLA LADISLAV  
Učebna Loucká, Velvary a Slaný  
Tel.: 602 369 146, 720 119 910

**KNOVÍZ 139**

Autoplachty  
DUDA

Tel./Fax:  
312 587 016  
Mobil:  
602 238 181  
info@autoplachtyduda.cz www.autoplachtyduda.cz

**JOSEF MIČKA**  
TRANSPORT & LOGISTICS

MEZINÁRODNÍ AUTODOPRAVA  
VNITROSTÁTNÍ AUTODOPRAVA  
ZASILATELSTVÍ

VEŘEJNÉ SKLADY  
SKLADOVÉ PROSTORY ZLONICE  
VOZOVÝ PARK od 1 do 25 TUN  
od 5 do 120 m<sup>2</sup>

Stehlíkova 1233, 274 01 Slaný  
Tel: 312 522 237, 602 363 388  
Fax: 226 015 658  
E-mail: info@josefmicka.cz  
www.josefmicka.cz

ISO 9001 - ISO 14001

DVD stáhnete za 2 hodiny  
v tarifu H512

INTERNET PRO  
Slaný, Smečno, Zlonice, Třebíz,  
Klobuky a širší okolí  
těchto měst a obcí

**SKVELY.NET**

☎ 775 22 22 88  
Vikova 473, Slaný • www.skvely.net

**Štulík STAVBY**

**STAVEBNÍ  
PRÁCE**

**ZEMNÍ PRÁCE**

**ODVOZ  
KONTEJNERŮ  
TRUHLÁŘSTVÍ**

**VÝROBA  
EURO OKEN**

Provozovna: Vraný 240, 273 73  
Kontakt:  
602 328 089, 602 211 926  
miroslav@stulikstavby.cz

**ZAHRADNICKÉ CENTRUM  
BLAHOVICE**

Otevíráme  
počátkem března!

**ZAHRADNICKÉ  
POTŘEBY**

**OVOCNÉ A OKRASNÉ  
DŘEVINY**

**SADBOVÉ BRAMBORY**

**ČESKÁ VÍNA,  
OVOCNÉ MOŠTY**

Tel.: 737 842 427  
www.lavandula.cz

**SBĚRNA  
DRUHŮNÝCH SUROVIN**

**BAZAR  
HUTNÍCH MATERIÁLŮ**

**ZPĚTNÝ ODBĚR**

ELEKTRONICKÝCH A ELEKTRICKÝCH  
PŘÍSTROJŮ A ZAŘÍZENÍ

Pc i nekompletní, televizory, pračky,  
video, baterie, boilers,  
magnetofony, rozváděče a pod.

**PROVOZ "U FANŇTÁKU"**  
SLANÝ, Smečenská 318  
WWW.SBERNA-SLANY.CZ  
Telefon: 773654336, 602145505

## ZAČÁTEK ROKU BYL VE ZNAMENÍ VOLEJBALU

V zimní sezóně, kdy si sportovní duch nebere žádnou dovolenou, se ve Slaném odehrála dvě vzrušující a zároveň již tradiční volejbalová klání. Obou turnajů se zúčastnili hráči nejen ze Slaného, ale i z dalších měst, Kladna, Prahy, Plzně. Příbrami a Hradce Králové.



Vítězné družstvo Novoročního turnaje.

První z turnajů proběhl v sobotu 16. prosince v prostorách slánské sokolovny. Zúčastnilo se ho celkem 48 amatérských hráčů, kteří proti sobě vytvořili na základě losu celkem 8 týmů. Přestože byl vánoční turnaj spíše lokálního charakteru, neztratil nic ze svého kouzla a přátelské atmosféry, což potvrdil i starosta Sokola Libor Dobner. Až k vítězství se probíjaval tým ve složení: J. Cajthamlová, M. Procházková, P. Smetáček, L. Hort, L. Kučera a J. Halfar.

Novoroční turnaj se konal hned tři týdny poté, tedy v sobotu 6. ledna. Letos poprvé se

uskutečnil v prostorách 3. základní školy ve Slaném, která oproti sokolovně nabízí dvě volejbalová hřiště. A ty byly využity po celý den. S rekordní účastí 73 hráčů ve 12 týmech novoroční turnaj překonal v hráčské účasti i některé turnaje příchozích v Kladně. Na zlaté medail

le dosáhl pouze ten nejlepší tým: J. Slavíková, T. Jelínek, V. Malátek, L. Sedláček, J. Nguyen a M. Deverová (viz. foto).

Velké poděkování patří všem hráčům, kteří se turnajů pravidelně účastní. Atmosféra je vždy velmi přátelská, ale zároveň velmi napínavá a soutěživá. Stejně tak děkujeme všem sponzorům a panu starostovi Martinu Hrabánkovi za jeho podporu volnočasového sportu ve Slaném.

Již nyní si vás dovolíme pozvat na tradiční poprázdňinový turnaj příchozích, který se bude konat 7. září 2024 na venkovních kurtech slánské sokolovny. Těšíme se na vás!

Marek Kratochvíl, organizátor akce (Volejbal TJ Sokol Slaný)

# VE SLANÉM BUDE LETOS MODERNIZOVÁNA PLOVÁRNA A REKONSTRUOVÁNA ŠKOLNÍ JÍDELNA

Vedení města Slaný v loňském roce realizovalo řadu významných projektů. Nejen o tom, o jaké projekty se jednalo a které investiční akce byly zařazeny do rozpočtu na letošní rok, jsem hovořil se starostou Slaného Martinem Hrabánkem.

● **Můžete, pane starosto, občanům města připomenout nejvýznamnější investiční akce, realizované v minulém roce?**

Za nejvýznamnější akci loňského roku považuji výstavbu multifunkční Sportovní haly Háje za více než 128 milionů Kč, kterou se podařilo slavnostně otevřít na začátku tohoto roku. Také nesmím opomenout výstavbu nových učeben do půdňého prostoru 2. ZŠ

do infrastruktury, kdy jsme zavedli vodovod do místní části Lotouš a kanalizaci do Želvěčice. Povedlo se také pokračovat v revitalizaci parku Kumpánova zahrada, za což jsme obdrželi titul v celostátní soutěži památka roku. Podařilo se také dokončit proměnu sídliště Na Dolíkách, kdy jsme jako poslední etapu s příspěvním dotace zmodernizovali náměstíčko, tzv. Piazzettu. Velmi důležitou investicí bylo spolufinancování nástrojového vybavení, kdy naše nemocnice získala dotaci například na pořízení magnetické rezonance.

● **Jaké významné projekty by se měly realizovat v tomto roce, a v jaké fázi se teď nacházejí?**

V brzké době nás čeká zahájení revitalizace Soukenické ulice, jedné z ulic lemující historické jádro města. Dojde k předláždění celé ulice a dále

k opravě vodovodů a kanalizace, které jsou nejstarší ve městě a ve špatném stavu.

Další významnou akcí je modernizace plovárny, kdy dojde k celkové rekonstrukci. Bude vybudováno brouzdaliště s různými dětskými prvky, velký bazén a též tobogán a skluzavka. Chybět nebude ani nově vybudované zázemí pro bazénovou technologii, plavčíky, obsluhu a samozřejmě návštěvníky. Plovárna by se měla otevřít snad v průběhu letní sezóny.

V letošním roce, ke konci června, také zahájíme rozsáhlou rekonstrukci školní jídelny, která poskytuje stravování pro děti ze škol a domov seniorů. Tato rekonstrukce bude velmi náročná, neboť musíme současně zajistit náhradní stravování. Přestože to vypadá jednoduše, jedná se o velmi nejen logisticky složitou akci. I z tohoto důvodu jsme si vyzkoušeli varění „nanečisto“ ve 3. ZŠ a poté výdej v jídelně. Tento zkušební provoz sloužil k ověření, že lze uvařit obědy v jiné školní jídelně a také jsme pečlivě zapisovali, co musíme ještě zlepšit.

Náklady na rekonstrukci jsou cca 100 mil. Kč a stavební práce budou probíhat od června do konce srpna 2025.



Martin Hrabánek, starosta Slaného, věří, že všechny naplánované investiční akce se letos podaří úspěšně zrealizovat.

doposud jen dvě malé tělocvičny, to znamená posun v kvalitě podmínek pro výuku.

● **Jak se o novou sportovní halu budou „dělit“ slánské školy, sportovní kluby a nejen slánská veřejnost?**

Halu si může pronajmout každý v rezervačním systému na vlastních webových stránkách hala-slany.cz. Samozřejmě existuje možnost pronájmu pouze i části hřiště. Jak jsem uvedl výše, ze škol si ji nejvíce „užije“ základní škola Háje, která tam bude mít výuku tělesné výchovy.

● **Urbanistická soutěž, z níž vzejde vítězný architektonický návrh na podobu nové čtvrti v lokalitě Na Dolíkách, ve Slaném, dospěla do svého finále. V něm se střetnou dvě konsorcia – Bauchplan s ateliérem Taktiky a Cityförster + atelier gram s.r.o. Jakým způsobem bude určen vítěz této urbanistické soutěže?**

Vítěz vzejde na základě doplnění a zapracování připomínek odborné poroty, které byly předány oběma architektonickým ateliérům. Následně proběhne prezentace upravených studií a diskuze s odborníky a představiteli města. Libor Pošta



Dne 5. ledna byla slavnostně otevřena nová multifunkční stavba – Sportovní hala Háje. Pohled na tribunu pro cca 250 návštěvníků.

Komenského, kdy by měly vzniknout 4 odborné učebny pro přírodní vědy, cizí jazyky, informatiku a polytechniku. Důležité považují také investice

## OBCHODNÍ AKADEMIE SLANÝ ZAVÁDÍ NOVÝ MATURITNÍ OBOR: EKONOMICKÉ LYCEUM

Obchodní akademie ve Slaném rozšiřuje nabídku studijních oborů, a nově se uchazeči o studium na této škole mohou přihlásit i na ekonomické lyceum. Nejen o tomto novém oboru jsem hovořil s ředitelem školy Mgr. Martinem Štorkem.

● **Jaké studijní obory vaše škola nabízí, a o jaké druhy vzdělání se vůbec jedná?**

Naše škola nabízí střední vzdělání s maturitou a od nového školního roku již ve dvou oborech. Základním oborem je obchodní akademie a zcela novým oborem je ekonomické lyceum.

● **Můžete tento nový obor uchazečům o studium na vaší škole představit, či ho stručně popsat?**

Ekonomické lyceum je obor, který spojuje prvky gymnaziálního i odborného studia. Jeho cílem je připravit absol-

venty na další studium, zejména na ekonomických fakultách vysokých škol nebo na vyšších odborných školách, zaměřených na ekonomiku, podnikání, finančníctví, veřejnou správu ap. Důležitou součástí vzdělávacího programu je získání klíčových kompetencí a základů ekonomicko-právních



učebních plánů, tak ekonomické lyceum je více zaměřeno na všeobecné předměty, jako je matematika, společenskovední základ, přírodovědné předměty, český jazyk a cizí jazyky,

ho vzdělání, což přispívá k lepšímu uplatnění na trhu práce, nebo při zahájení vlastního podnikání.

● **Jaké jsou hlavní rozdíly mezi obchodní akademií a ekonomickým lyceem?**

Hlavní rozdíl je v uplatnění absolventů. Obchodní akademie cílí na přípravu do praxe, ekonomické lyceum na navazující studium na vysokých školách nebo vyšších odborných školách. Co se týče učebních plánů, tak ekonomické lyceum je více zaměřeno na všeobecné předměty, jako je matematika, společenskovední základ, přírodovědné předměty, český jazyk a cizí jazyky,

které jsou hodinově, oproti obchodní akademii, posíleny. Na-



Mgr. Martin Štorek, ředitel Obchodní akademie Slaný: „Ekonomické lyceum je vhodné pro ty uchazeče, kteří přemýšlejí o následném studiu na vysoké škole.“

opak odborné předměty se vyučují v menší míře, než na oboru obchodní akademie.

● **Pro jaké uchazeče je nově zavedený obor – ekonomické lyceum, nejvhodnější?**

Ekonomické lyceum je vhodné pro ty uchazeče, kteří přemýšlejí o gymnáziu, ale zároveň chtějí získat odborné ekonomické a praktické dovednosti, a uvažují o studiu na vysoké škole.

Dokončení na straně 4



# VE SLANÉM ZAMĚŠTNÁVAJÍ KOLEM TISÍCE LIDÍ

Dokončení ze strany 1

● **Která část světa, či jaký kontinent je pro vás z pohledu získávání nových zakázek nyní nejlepší, nejpriznivější?**

Největší potenciál je v USA, protože je to obrovský trh. Velmi slibně se ale také rozvíjejí trhy v Asii nebo například v Africe.

● **Vím, že jako ředitel společnosti, jejíž výrobky ve velké míře, zhruba jde o 95%, směřují do zahraničí, nejste zrovna nadšený z české měny, a že toužebně očekáváte evropskou měnu. Co by Euro přineslo Linetu, a co české společnosti?**

Česká koruna je přežitek, který v dnešním byznysu již nemá opodstatnění. Firmy i v rámci České republiky mezi sebou obchodují v Euro, úvěry jsou v Euro. Účetnictví, mzdy, daně a některé další položky musíme, bohužel, platit v korunách. V české koruně nespátří žádnou přidanou hodnotu, a to platí jak pro firmy, tak i pro lidi.

● **V loňském roce jste přišli na trh s novou řadou nemoc-**

**ničních lůžek. O jaká lůžka se jednalo?**

Na trh jsme přivedli novou řadu Essenza. Je to univerzální modulární systém s novými vlastnostmi a výrobně inspirovaný u modulárních systémů automobilek. Prodeje se rozjíždějí velmi slibně.

● **Úspěch jste zaznamenali i se speciálními stretchery. O co vůbec jde?**

Stretchery jsou speciální mobilní lůžka, určená pro akutní ošetření pacientů. Poslouží i pro drobné chirurgické zákroky, zrovna tak pro dospání po anestezii. Hlavním trhem je USA, ale úspěch mají po celém světě.

● **Dále hodně investujete do tzv. smart technologií, čili do stálého, nepřetržitého „hlídání“ pacienta. O jaké technologii se jedná, co dokáží?**

Vnímáme celkový a zvyšující se nedostatek ošetrovatelské-

ho personálu a věříme, že část práce v budoucnosti zastanou smart technologie. Například chytrá místnost monitoruje bezpečnost, ať už se osoba nachází v nemocničním, důchodovém nebo domácím pokoji.



Montáž lůžek Eleganza ve výrobní hale ve Slaném, Na Hájích.

● **Výrobní prostory společnosti se ve Slaném nacházejí v Želevcích a také v lokalitě Na Hájích. Ale ty asi v ČR, či za jejími hranicemi nejsou jedině...**

Máme ještě speciální výrobu na porodní, zákroková a vyšetřovací lůžka ve Fryčovicích

na severní Moravě a lůžka pro domovy důchodců kompletujeme v Německu.

● **Vaše investice plynou v nemalé míře také do zvyšování produktivity práce, informačních systémů, nebo do snižování energetické náročnosti. Můžete uvést některé z těchto investic?**

Digitalizace a energie jsou dlouhodobě prioritou. Do digitalizace a dat investujeme dlouhodobě, energie jsou hitem posledních let. Dnes

většinu budov vyhříváme rekuperací, máme duální medium pro lakovny plyn/LTO, chystáme se budovat solární elektrárnu, vyměnili jsme všechna svítidla ve výrobě za LED.

● **V roce 2022 jste se hodně angažovali v Africe. Kde konkrétně a o co přesně šlo?**

V Africe realizujeme řadu projektů, největší úspěch jsme zaznamenali v Etiopii, kam jsme vyvezli několik velkých projektů.

● **Jakého obratu jste dosáhli v posledním obchodním roce, a jaké jsou dle Vašeho mínění ekonomické výhledy společnosti LINET v tomto roce, či letech následujících?**

V posledním roce náš obrat dosáhl 341 mil. EUR a v tomto roce očekáváme opět růst.

● **Kolik lidí zaměstnáváte ve Slaném?**

Ve Slaném zaměstnáváme okolo 1000 lidí a jsou zde všechny pozice od dělnických ve výrobě až po specialisty pro různé obory, jako je obchod, vývoj, marketing a globální management.

● **Disponujete potřebným počtem pracovníků na všech pozicích?**

V Česku je velmi nízká nezaměstnanost a Slaný není výjimka, takže sehnat v potřebném čase správné profese bývá občas náročný úkol.

Libor Pošta

# OBCHODNÍ AKADEMIE SLANÝ ZAVÁDÍ NOVÝ MATURITNÍ OBOR: EKONOMICKÉ LYCEUM

Dokončení ze strany 3

● **Kolik uchazečů o studium na ekonomickém lyceu můžete přijmout?**

Plánujeme přijmout 30 žáků, tj. jedna třída v ročníku.

● **Kde by absolventi ekonomického lycea měli najít své uplatnění, a je tento nový obor i vhodnou vstupní bránou na některou z vysokých škol?**

Studium připraví absolventy na jakoukoliv vysokou školu, náskok budou mít hlavně na ekonomických, právnických

a sociálních oborech. A pokud se po škole rozhodnou jít hned do praxe, uplatnění najdou v různých firmách, třeba jako úředník, bankéř, referent nebo analytik. Díky skvělé znalosti jazyků budou mít dveře do světa otevřené.

● **Co se týče stávajícího oboru obchodní akademie, tak jste přišli s několika novinkami. Můžete je prozradit?**

Ano, rozhodli jsme se u tohoto oboru posílit odbornou složku vzdělání a nabízíme tři

zaměření: podnikání a finance, personální management a informatiku v ekonomice. Zaměření si žáci volí od druhého ročníku. Dle požadavků zaměstnavatelů budeme nabídku těchto odborných zaměření průběžně rozšiřovat a aktualizovat.

● **Jak je škola vybavena a co je v ní nového?**

Snažíme se, aby naše škola byla školou moderní, bezpečnou a otevřenou. V květnu minulého roku jsme pořídili novou digitální interaktivní ná-

stěnku ÁMOS vision, kde žáci mohou sledovat rozvrhy, suplování, plánované akce, fotodokumentaci ze školních aktivit, školní dokumenty. Jsou zde i důležité informace, týkající se odborné pomoci v různých krizových situacích, fan zóna, 3D prohlídky českými památkami, vzdělávací aktivity, soutěže a spousty zajímavých informací. Letos se nám podařilo za téměř 2,5 mil. Kč zmodernizovat tři počítačové učebny, ve dvou lze díky elektronickému výsuvu monitorů variabilně učebnu upravit na běžnou učebnu. Změnili jsme logo školy a grafickou prezentaci, vč. brandového názvu Obchodní akademie Slaný. Vytvořili jsme si i novou komunikační strategii, jak efektivně propagovat školu a komunikovat s cílovými skupinami. Máme školní psychologku, která aktivně pracuje s žáky, kteří potřebují její pomoc a také je podporou pro ostatní učitele při práci s žáky a kolektivem.

Ve škole máme chill zóny, zrekonstruovanou školní zahradu a nový kávový koutek, kde učitelé a žáci mohou trávit čas během přestávek. Ti, kteří si chtějí zasportovat, využijí na chodbách stolní fotbalky nebo pingpongové stoly, po vyučování je žákům k dispozici posilovna. Máme zde školní bufet a nápojové automaty.

Všechny učebny jsou vybaveny projektorem a v šesti dalších jazykových učebnách jsou velkoplošné dotykové LCD panely.

Letos bychom chtěli žákům zprovoznit studovnu s knihovnou. Pro příští školní rok plánujeme zcela novou moderní přednáškovou aulu a polytechnickou učebnu.

Libor Pošta



Studenti obchodní akademie Slaný při přípravě na výuku.



Digitální panel s informacemi o školních akcích.



Skupina studentů Obchodní akademie Slaný.

**Obchodní akademie Dr. Edvarda Beneše**

Slaný, Smetanovo nám. 1200  
Tel.: 731 614 997, 312 522 422  
E-mail: sekretariat@oaslany.cz

Web: www.oaslany.cz

FB: oaslany

Instagram: obchodkaslany



## NARODILI SE

## PORODNICE SLANÝ

19. 12. Matěj Král, Otovice  
 Amálie Csemezová, Kralupy  
 20. 12. Dominik Lucak, Klecany  
 Diviš Javořík, Slaný  
 21. 12. Martin Pokorný, Slaný  
 Ema Brožová, Louny  
 Ella Wessnitzer, Studeněves  
 24. 12. Evelína Grunzová, Zlonice  
 28. 12. Mia Naušová, Kobylínky  
 Šimon Gold, Pálec  
 29. 12. Anhelina Voloshchuk, Slaný  
 31. 12. Lukáš Třeska, Telce  
 1. 1. Alexander Bulava, Poprad  
 2. 1. Michaela Dragounová, Chlumčany  
 3. 1. Emily Alba, Pálec  
 4. 1. Štěpán Kaufman, Kolečovice  
 5. 1. Tadeáš Wehrsinger, Slaný  
 Martin Vaněček, Hředle  
 6. 1. Karolína Kolmistrová, Kralupy  
 Matyáš Bělohuby, Plzeň  
 Marek Plucha, Slaný  
 7. 1. Amélie Přidalová, Slaný  
 9. 1. Zoe Mokořová, Louny  
 Eliška Kreitlová, Malá Bučina  
 František Ignác Walton, Slaný  
 10. 1. Emilie Veselá, Mikovice  
 Aneta Janečková, Kladno  
 11. 1. Štěpánka Viktorie Müllerová, Postoloprty  
 12. 1. Jack Tran, Pchery  
 Matěj Houzviček, Kladno  
 13. 1. Barbora Michalíková, Louny  
 14. 1. Amálie Procházková, Slaný  
 16. 1. Dominik Koray Radoš, Louny  
 Vojtěch Kohout, Nové Sedlo  
 17. 1. Linda Petříková, Lipenec  
 18. 1. Natálie Libovická, Tuchlovice  
 19. 1. Natálie Antropiusová, Hříškov  
 Emiliia Kucheriava, Slaný  
 Sofia Merunová, Kačice  
 Oskar Lumír Bercha, Slapanice  
 20. 1. Anna Novotná, Louny  
 21. 1. Josefina Hrbková, Hradečno  
 Ester Nováková, Velvary  
 22. 1. Michael Jansta, Žatec

## PORODNICE KLADNO

19. 10. Františka Visingerová, Kladno  
 19. 10. Petr Jirkovský, Kamenné Zehrovice  
 9. 12. Dana Černá, Kladno  
 9. 12. Tobiáš Zieber, Kladno  
 10. 12. Tomáš Bambas, Unhošť  
 11. 12. Karolína Hejnyšová, Kladno  
 11. 12. Šarlota Vagnerová, Kladno  
 12. 12. Leontýna Dlabová, Libušín  
 12. 12. Martin Rigl, Slaný  
 12. 12. Eliška Červenková, Hrdlív  
 13. 12. Jonáš Krívan, Louny  
 14. 12. Tomáš Humlhanz, Kladno  
 14. 12. Karolína Jenčíková, Kladno

## BLAHOPŘÁNÍ

Dne 1. ledna 2024 oslavila naše maminka, babička, prababička a praprababička, paní **Jarmila Štemberová** ze Slaného, krásných 100 let!! Přejeme mnoho zdravíčka i do dalších let. S láskou celá rodina.



## JUBILEA

## Dům s pečovatelskou službou Slaný, Zlonice

9. 2. Julie Součková 76 let  
 26. 2. Eva Cisařová 59 let  
 27. 2. Drahomíra Procházková 87 let

## ODEŠLI NAVZDÝ

- 20.11. Milan Paur, Kunovice věk: 72 let  
 24.11. Jaroslav Hromada, Kladno věk: 78 let  
 29.11. Ing. Václav Landa, Jemníky věk: 86 let  
 3.12. Jaroslav Vajc, Lukov věk: 83 let  
 3.12. Jana Švarcová, Slaný věk: 76 let  
 4.12. Emil Žabkovský, Hrdlív věk: 78 let  
 4.12. Monika Hronzová, roz. Stávová, Smečno věk: 62 let  
 4.12. Eva Řezníčková, Slaný věk: 78 let  
 6.12. Miroslav Just, Zichovec věk: 76 let  
 9.12. Janko Grundza, Slaný věk: 57 let  
 11.12. Juliana Balázová, Černuc věk: 85 let  
 13.12. Vlastimil Blažek, Tuřany věk: 65 let  
 16.12. Květuše Balázová, Slaný věk: 65 let  
 18.12. Antonín Kašpárek, Slaný věk: 85 let  
 21.12. Miroslav Fric, Hořešovice věk: 85 let  
 21.12. Ladislav Černý, Zvoleněves věk: 59 let  
 22.12. Karla Šourková, Hradečno věk: 89 let  
 26.12. MUDr. Věra Hořejší, Slaný věk: 75 let  
 30.12. Petr Svoboda, Slaný věk: 56 let  
 31.12. Marie Richtrová, Slaný věk: 70 let  
 31.12. Miloslava Chotěborská, Dřínov věk: 74 let  
 4. 1. 2024 Eliška Chadimová, Pchery věk: 82 let  
 4. 1. Jiří Starý, Slaný – Dolín věk: 77 let  
 5. 1. Hana Pokorná, Mšec věk: 76 let  
 8. 1. Anna Šmidová, Zlonice věk: 73 let  
 9. 1. Miroslav Zádka, Praha 6 věk: 95 let  
 10. 1. Vilém Steinberg, Plichov věk: 78 let  
 14. 1. Karel Piksa, Smečno věk: 78 let  
 18. 1. Lubomír Blažiček, Slaný věk: 53 let  
 19. 1. Anna Laštovíková, Tmář věk: 89 let  
 19. 1. Jiří Chromický, Libovice věk: 69 let  
 20. 1. Hana Placatová, Slaný věk: 83 let

## VZPOMÍNKA

Odešel jsi tak tiše, jak když hvězda padá, zůstala jen neskutečná bolest, která neuvadá.



Dne 17. února uplynul 1. smutný rok, co nás opustil náš milovaný manžel, tatínek, děda a praděda, pan **František Týř** z Kmetiněvse. S láskou v srdci stále vzpomínáme. Manželka Miluše, syn Michal, dcera Jana s rodinami a dcera Jaruška.

## VZPOMÍNKA

Utichlo srdce tvé znavené, zůstal jen žal. Ten, kdo tě miloval, vzpomíná dál.



Dne 12. února uplynou 3 roky, kdy nás navždy opustil milovaný manžel, tatínek, dědeček a pradědeček, pan **Jaroslav Pochobradský** ze Slaného. Nikdy nezapomeneme. S láskou vzpomíná manželka Hana, syn Jaroslav s přítelkyní Lenkou a vnučka Šárka s rodinou.

## VZPOMÍNKA

Dne 8. února uplyne již 11 let, co nás navždy opustila paní **Milúše Krymová** ze Zlonice. Stále vzpomínáme. Kdo jste ji znali, vzpomeňte s námi. Manžel Zdeněk, syn Zdeněk, dcery Judita a Kamila s rodinami.



## VZPOMÍNKA

V pátek 2. února vzpomínáme již páté výročí úmrtí paní **Anny Šittové** z Kamenných Žehrovců, výborné zpěvačky a ochotnické herečky Slánské scény. Kdo jste ji znali, vzpomeňte s námi. František, manžel s rodinou, ostatní příbuzní a přátelé.



## VZPOMÍNKA

Dne 6. ledna uplynulo 25 let, co nás opustila paní **Hana Kokešová** z Knovize. S láskou vzpomínají dcera Hana a syn Milan s rodinami.

## VZPOMÍNKA

Dne 7. ledna jsme si připomněli ne-dožité 80. narozeniny pana **Miloše Farského** ze Slaného. Stále vzpomíná manželka Marie, děti Miloš, Radka a Madla s rodinami.



## VZPOMÍNKA

Dne 1. února uběhlo 5 let od úmrtí pana **Zdeňka Porody** z Kamenného Mostu. Kdo jste ho znali, věnujte mu tichou vzpomínku. Stále vzpomínají manželka, dcera a syn s rodinami.



## VZPOMÍNKA

Dne 15. ledna uplynuly 3 roky, co nás navždy opustil pan **Ladislav Kulich** ze Zlonice. Kdo jste ho znali, vzpomeňte s námi. Stále vzpomínají děti s rodinami.



## VZPOMÍNKA

Dne 31. ledna tomu bylo již 8 let, co nás navždy opustil **Ing. Pavel Vrzáček**, který se do povědomí slánské veřejnosti nepsaně zapsal jako vedoucí kryté plavecké haly ve Slaném, kde působil od září 1998 do prosince 2004. Stále na něj vzpomíná a nikdy nezapomeně jeho přítelkyně, paní Jana Pacáková



## VZPOMÍNKA

Dne 28. ledna to bylo již 30 let, co nás navždy opustil náš tatínek, pan **Josef Kindl** z Tuřan. Mnoho věcí se změnilo, ale není dne, kdy bychom na něj nemysleli. Smutek z jeho odchodu budeme cítit navždy. Děkujeme i jeho kamarádům a kamarádkám, že je měl. Vzpomíná dcera Kateřina Patricia a syn Josef.



## VZPOMÍNKA

V životě jsou chvíle se kterými se člověk nikdy nesmíří ...

S bolestí v srdci a slzami v očích vzpomínáme na našeho milovaného tatínka a dědečka, slánského rodáka, **Milana Paura**, který nás navždy opustil 20. listopadu 2023, kdy podlehl zákeřné nemoci.



## VZPOMÍNKA

Dne 14. února už to budou dva roky, co nás opustil náš milovaný manžel, tatínek, tchán a dědeček, pan **Josef Halíř** ze Slaného. Neuplyne dne, abychom si nezapomněli. Zanechal nás tu samotné moc brzy. Jestli jste ho znali, věnujte mu i vy tichou vzpomínku nejlépe u nějaké soutěže, určitě by se také díval.



## VZPOMÍNKA

Dne 5. února jsou to již 3 roky, kdy nás opustil pan **Miroslav Valenta**, bývalý starosta Plchova. Přátelé, vzpomeňte s námi. Rodina



## VZPOMÍNKA

Dne 24. února to bude 15 let, kdy nás tragicky opustil **Vojta Suk**. Kdo jste ho znali, vzpomeňte s námi. Rodina



## VZPOMÍNKA

Dne 18. ledna uplynou 3 roky, kdy nás náhle opustila naše milovaná **Anna Serlabajevová**. S láskou vzpomíná rodina a přátelé.

**Blahopřání, vzpomínky, poděkování atd. můžete odevzdávat v naší poště ve Sklenářství Čáp, Masarykovo nám. 141 ve Slaném či zasílat na e-mail: gelton@gelton.cz**

**FRANTIŠEK ČÁP** prodej: skla keramiky porcelánu

**Sklenářství**

- zasklívání oken i dveří
- výroba izolačních dvojskel
- broušení a vrtání skel
- výroba zrcadlových stěn
- zasklívání oken metodou BET Systém
- rámování a paspartování obrazů
- prodej skla, porcelánu a keramiky

Masarykovo nám. 141, Slaný  
 Tel., fax: 312 522 543  
 mobil: 603 201 179

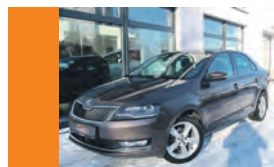
Otevřeno: Po–Pá 8.00–12.00, 13.00–16.00  
 So 8.30–11.00

## Prodej zánovních a ojetých vozů v autobazaru

## AUTO VELVEX ve Slaném, v Pražské ulici



**Volkswagen Crafter L3H2**  
Rok výroby: 2018  
Najeto: 157 000 km  
Motor: 2.0 TDi, 103 kW, diesel  
Původ: Česká republika  
Počet majitelů: 1  
Servisní historie: kompletní, 5 míst  
Cena bez DPH: 537 107 Kč



**Škoda Rapid Style**  
Rok výroby: 2018  
Najeto: 51 000 km  
Motor: 1.0 TSi, 70 kW, benzin  
Původ: Česká republika  
Počet majitelů: 2  
Výbava Style, aut. klimatizace  
Cena: 269 900 Kč



**Subaru Forester Comfort**  
Rok výroby: 12/2020  
Najeto: 48 000 km  
Motor: 2.0 e-Boxer, 110 kW, hybr-benz  
Původ: Švédsko  
Počet majitelů: 1  
Servis. historie: kompletní, pohon 4x4  
Cena bez DPH: 578 429 Kč



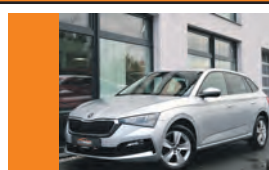
**Peugeot Traveller**  
Rok výroby: 2017  
Najeto: 123 000 km  
Motor: 2.0 BHDi, 130 kW, diesel  
Původ: Švédsko  
Počet majitelů: 1  
Servis. historie: kompletní, 9 míst, AT  
Cena bez DPH: 528 842 Kč



**Citroën Grand C4 Picasso**  
Rok výroby: 2016  
Najeto: 94 000 km  
Motor: 2.0 BHDi, 110 kW, diesel  
Původ: Česká republika  
Počet majitelů: 2  
Servisní historie: kompletní, 7 míst  
Cena: 389 900 Kč



**Mercedes-Benz Vito XL**  
Rok výroby: 2020  
Najeto: 70 000 km  
Motor: 114 CDI, 100 kW, diesel  
Původ: Česká republika  
Počet majitelů: 2  
Servisní historie, 8 míst, automat  
Cena bez DPH: 743 719 Kč



**Škoda Scala**  
Rok výroby: 2020  
Najeto: 55 000 km  
Motor: 1.0 TSi, 70 kW, benzin  
Původ: Česká republika  
Počet majitelů: 1  
Servisní historie: kompletní  
Cena bez DPH: 285 041 Kč

- Prodej vozů
- Výkup vozů
- Financování vozů
- Úrok od 6 % ročně
- Kompletní pojištění
- Protiúčt
- Autopůjčovna

A mnohem více...

**Kompletní nabídka: [www.autovelvex.cz](http://www.autovelvex.cz), tel.: 774 545 881**



VitalVet

NOVĚ OTEVŘENÁ

## VETERINÁRNÍ KLINIKA

(U PÁNKA)

Nabízíme komplexní péči o malá zvířata  
od prevence až po složité  
chirurgické zákroky.

Naším cílem je úspěšná léčba zvířat a důvěra i  
spokojenost jejich majitelů.



PLYNÁRENSKÁ 533/12, SLANÝ



775 099 343



vitalvet.info@gmail.com



vital-vet.cz

## SLÁNSKÉ LISTY – PLUS

najdete  
v elektronické verzi na:

[gelton.cz/slanske-listy](http://gelton.cz/slanske-listy)

[gelton.cz/vydavatelstvi-plus](http://gelton.cz/vydavatelstvi-plus)

NEJVĚTŠÍ VÝBĚR VE MĚSTĚ!



ANGLICKÝ DĚTSKÝ  
SECOND HAND  
Kamila Rampová



Po-Pá 9.30-16 h \* So a Ne - zavřeno  
Soukenická 57, SLANÝ (u městské tržnice)

**DROBNÁ INZERCE**

- 180/84/68, rozvedený s vlastním zázemím hledá osamělou ženu průměrného věku. Tel.: 731 865 937
- Pronajmeme nebytové prostory, 84 m<sup>2</sup>, Slaný, Vikova 471/101, tel.: 606 533 707
- Koupím motocykl Jawa nebo Simson v jakémkoli stavu, nepojízdný vrak i bez TP. Něco, v čem se budu hrabat se synem. Tel.: 774 364 287

**KONTAKTY NA VYDAVATELSTVÍ:**  
Havlíčková 1155, 271 01 Nové Strašecí  
tel. 313 572 113 • [gelton@gelton.cz](mailto:gelton@gelton.cz)  
[gelton.cz](http://gelton.cz) • [eshop.gelton.cz](http://eshop.gelton.cz)



## Auto Velvex • Autorizovaný prodej a servis vozů DONGFENG

### Krásné benzinové SUV Dongfeng T5 EVO již od 739 900 Kč vč. DPH

Z hlediska vzhledu si vůz osvojuje nový designový koncept. Boční strana T5 EVO stále vypadá velmi robustně a ukazuje sportovní tvar SUV. V zadní části auta je oblíbeným designem pronikavé zadní světlo a čtyři výfuky na obou stranách, které dotváří sportovní vizuální efekt auta.

V interiéru nový vůz využívá kožená sedadla a spolu s velkým množstvím zakřivených prvků vytváří sportovní a mladistvý vizuální efekt. Kromě toho infotainment používá jednoduchý design 10,25palcových společných obrazovek, které mohou navzájem spolupracovat. Multimediální systém podporuje ovládací funkce, jako jsou navigace, připojení mobilního telefonu, handsfree či ovládání klimatizace.

Pokud jde o výkon, T5 EVO je vybaven 1,5litrovým řadovým čtyřválcovým motorem s maximálním výkonem 197 koní a maximálním točivým momentem 285 Nm. O pohodlí na cestách se stará rychlá 7-stupňová automatická převodovka. I při této sportovní konfiguraci si auto zachovává výbornou spotřebu ve své kategorii – 6,6l/100km.

Všechny barevné kombinace vozidla Dongfeng T5 EVO máme skladem. Limitovanou edici Heat Wave máme rovněž skladem a cena začíná na 789 900 Kč vč. DPH. Více informací o všech modelech a všech našich službách naleznete na stránkách [autovelvex.dfmotor.cz](http://autovelvex.dfmotor.cz).



Adresa: VELVEX DFM s.r.o.  
Pražská 338, 274 01 Slaný  
E-mail: [dfm@autovelvex.cz](mailto:dfm@autovelvex.cz)  
Tel.: 775 115 727

SPECIALISTA NA SLANÝ A OKOLÍ

## Slánské Reality

Slánské reality s.r.o.  
Soukenická 57, Slaný  
(v městské tržnici)

+420 777 333 456  
[www.slanskereality.cz](http://www.slanskereality.cz)  
[info@slanskereality.cz](mailto:info@slanskereality.cz)

#### Pozemek v lokalitě Přelíc

Exkluzivně nabízíme ke koupi stavební pozemek, umístěný v klidné a vyhledávané lokalitě obce Přelíc. Pozemek vznikl jako proluka ve stávající zástavbě, je momentálně vykácený od stromů a náletových dřevin, připravený k nové výstavbě. Na pozemku se nachází nově vybudovaná přípojka kanalizace, vody a elektřiny. K dispozici je také projektová dokumentace a povolení vjezdu na pozemek s napojením na komunikaci. Maximálně povolená zastavitelnost pozemku je 30%, maximální výška stavby 1NP + podkrovní. Veškerá občanská vybavenost v 5 km vzdáleném Slaném, Kladno 10 km. Nájезд na dálnici D7 – 3 km. Koupi je možné financovat hypotečním úvěrem, který Vám zdarma rádi zajistíme. Pro více informací kontaktujte makléře nemovitosti. Tel.: 777 333 456



www.ANIEL.cz 725 058 189

## rizikové KÁCENÍ

frézování pařezů  
práce ve výškách  
prořez dřevin



[jancuska@aniel.cz](mailto:jancuska@aniel.cz)

Stodola

## ZDRAVÉ SPANÍ

### MATRACE

90 x 200 skladem - ihned k odvozu  
ATYPY (i do karavanů) - dodání do 14 dnů

Vše ČESKÁ výroba!

Po-Pá 8-17, So 8-12, Masarykova 35, Kačice  
Tel.: 605 599 666, najdete nás i na Facebooku

- zdravotní matrace
- rošty
- postele
- lůžkoviny



## NAVIJÁRNA Rynholec s.r.o.

přijme

271 01 Nové Strašecí, tel.: 313 502 364  
[info@navijarna.cz](mailto:info@navijarna.cz), [www.navijarna.cz](http://www.navijarna.cz)

- **Zámečnicka** na demontáži a montáži elektromotorů a čerpadel
- **Elektromechanika** pro zkoušky na elektrických zařízeních (středoškolské vzdělání s maturitou, vyhláška 50 výhodou)
- **Elektromechanika** na opravy elektrických motorů (vyhláška 50 výhodou)
- **Ženy/muže** na vinutí elektromotorů (zaškolíme)



**HOSPODA  
NA MÝTINCE**  
Stylová restaurace  
v duchu Jára Cimrmana  
Knovíz 146 – bývalý Motorest  
Klasická česká kuchyně  
Klimatizovaná restaurace  
www.hospodanamytince.cz  
https://m.facebook.com/  
/HospodanamytinceKnoviz  
Tel.: 728 547 177

## KULATÉ VÝROČÍ



## Josef Hozdecký

Josef Hozdecký se narodil 21. srpna 1851 ve Všení u Turnova. Základní vzdělání získal na německé škole v Hodkovicích, gymnázium studoval v Mladé Boleslavi a Přerově. Učitelství absolvoval v Olomouci. Na Slánsko přišel jako učitelství pomocník do Velvar a od roku 1871 samostatně vyučoval v Kmetičevsi, kde se oženil. Zanechal učitelství a stal se novinářem. Odešel do Prahy, kde roku 1878 s manželkou založil a vydával časopis Světlo. V roce 1887 se přestěhoval do Slaného, kam přenesl vydávání Světla a později převzal do svého vlastnictví slánský čtrnáctideník Svobodný občan, který pak vydával až do své smrti 3. února 1929.

Libor Dobner

# PŘED 140 LETY BYLA OTEVŘENA SLÁNSKÁ VŠEOBECNÁ VEŘEJNÁ OKRESNÍ NEMOCNICE

Časté epidemie, zejména obávané cholery, trápící město a kraj po válkách pruských a napoleonských, nutily správu státní i městskou, aby se začala zabývat vybudováním řádné nemocnice.

Krajský úřad rakovnického kraje se sídlem ve Slaném, pořádal již od roku 1830 sbírky pro nemocniční fond, ze kterého by byly postaveny dvě nemocnice, jedna ve Slaném a druhá v Rakovníku. K roku 1833 přibyla k tomuto fondu částka 469 zlatých, zbylá z někdejšího zvláštního fondu pro cholery a v roce 1845 byla fondu věnována částka 2.690 zlatých, zbylá ze sbírek pro povodněmi poškozené obyvatele Rakovnického kraje.

Těmito částkami a sbírkami krajského úřadu, zavedenými z popudu c. k. krajského hejtmána Kazimíra Fortwänglera a také připisováním úroků z uložených peněz, vzrostl tento fond na 13.256 zlatých v době kdy Fortwängler z úřadu odstoupal.

Koncem roku 1880 obnášel nemocniční fond celkem 25.464 zlatých a byl uložen na úrok v občanské záložně ve Slaném, anebo pojištěn na některých nemovitostech jako hypotéční kapitál. Částka, potřebná pro zřízení již více než potřebné veřejné nemocnice byla stále nedostačující. A protože městská obec Slánská vlastní peníze na stavbu neměla, bylo rozhodnuto, aby náklady na stavbu nemocnice, vzniklé mimo fond, nesl celý okres, způsobem nepřijatelnějším a to výpůjčkou, splácenou potom další řadu let.

Tak vznikly zásady, na kterých se okresní výbor a městská rada domluvili a byly schváleny okresním zastupitelstvem města Slaného 10. října 1881.

1. Nemocnice ve Slaném má být všeobecná a veřejná, má se totiž pro ni vydobýt právo veřejnosti.

2. K stavbě této nemocnice věnuje městská obec Slaný celý fond nemocniční ve správě obce se nacházející a dle účetní uzávěrky koncem roku 1880 částku 25.464 zlatých obnášející i s úroky od 1. ledna 1881 po odraze rozpočtených malých výloh k účelům zdravotním a odevzdá jej při odevzetí stavby... Od 1. ledna 1882 nesmí se však z tohoto fondu ničehož víc vydávati.

3. Velkostatky a průmyslové závody v Slaném a okresu budte vyzvány k dobrovolným příspěvkům k uhrazení nákladu stavebního. Co by se pak ještě na stavbu a vnitřní zařízení nemocnice nedostávalo, má uhradit okres Slánský formou výpůjčky.



Všeobecná okresní nemocnice na dobové pohlednici.

4. Přípravné práce a stavbu provede komise stavební, kteráž sestává má z okresního starosty co předsedy, pak ze 4 členů zvolených z okresního zastupitelstva a ze 4 členů zvolených ze zastupitelstva obecního.

5. Veškeré možné budoucí roční přebytky při správě nemocniční mají se vynaložiti k utvoření rezervního fondu nemocnice. Budoucí možné nedostatky ve správě nemocnice, pokud by tu ještě nebylo fondu rezervního aneb takový by nestačil, uhrazeny mají býti z fondu okresního.

6. Jakmile stavba dokončena a nemocnice otevřena bude, přestává působnost stavební komise. K správě nemocnice zřídí se pak kuratorium, pozůstávající ze 4 členů okresního a ze 3 členů obecního zastupitelstva, kteréž za sebe zvolí předsedu a místopředsedu.

Poté co byly tyto zásady schváleny, začalo se s přípravnými pracemi pro stavbu nemocnice. Stavbu prováděli dle projektu zemského inženýra p. barona Jindřicha ze Spens Bodenu a za jeho dohlídky, a sice: práci zednickou a tesařskou p. stavitel František Štech a pan Jan Knauer, později p. Štech samotný, práci pokrý-

vačskou p. Walter a Dohnálek v Praze, práci truhlářskou p. Josef Holinský a Karel Gregor, práci zámečnickou p. František Mašinka, práci natěračskou p. Antonín Peters, práci sklenářskou p. František Feigl, práci klempířskou p. Antonín Anger, práci kovářskou p. Václav Hájek atd.

Dne 17. února 1884 se konalo církevní posvěcení nemocnice za účasti okresního a obecního zastupitelstva, korporace

uděleno nařízením c. k. ministerstva vnitra ze dne 12. října 1884. V krátké době po otevření nemocnice bylo jasné, že počet postelí je nedostačující a byl proto postupně navýšen na 100 lůžek.

Roku 1891 se Dr. Formánek stal zeměpanským lékařem v Slaném a řízení nemocnice bylo svěřeno Dr. Sukovi. Druhým ošetřujícím lékařem se stal Dr. Karel Libovický. Rokem 1896 končí první etapa rozvoje

nemocnice. V roce 1916 byly postaveny: infekční pavilon, desinfekční stanice a pítvna. Dne 24. května 1933 byla zahájena stavba druhé nemocniční budovy. 17. září 1934 bylo slavnostní otevření druhé nemocniční budovy. V roce 1947 vzniklo v nemocnici gynekologicko – porodnické oddělení.

V roce 1959 byl do provozu uveden dětsko – kojenecký pavilon. V roce 1994 vzniká právní subjekt – Nemocnice Slaný. V roce 2009 bylo v nemocnici otevřeno dialyzační středisko, došlo k rekonstrukci gynekologických operačních sálů a k přístavbě gynekologicko – porodnického oddělení. V roce 2010 bylo kompletně zrekonstruováno oddělení RDG atd.

Libor Dobner

## Z FOTOTEKY K. V.

Ve slánském divadle začalo také natáčení zábavného televizního seriálu „Možná přijde i kouzelník“, které se pak od třetí části přesunulo do Tábora.

Snímkem z 9. září 1982 si připomeneme první díl, který se jmenoval „Takhle jsme to nemysleli“. Na snímku vidíme Josefa Dvořáka při výstupu, parodujícím jeden z hitů skupiny Boney M.

Karel Vidimský



FOTO KAREL VIDIMSKÝ

## CAFE BISTRO

№ 111

Slané a sladké  
**SNÍDANĚ**  
8.00 – 12.00

Masarykovo nám. čp. 111  
274 01 Slaný  
Po–Pá 8–18 hod.  
Tel.: 778 598 234

Instagram: cafe\_bistro\_no.111  
Facebook: Cafe Bistro No.111



## NA SLÁNSKU PŘED 100 LETY

### Zdravý podnik

Není tomu dlouho, co pan Josef Votava zřídil v Slaném se mechanickou dílnu na opravu velocipedů a preciznějších strojů. Záhy přešel k výrobě kol vůbec a dodělal se dob-

ny. Asi 30 cm silnou borovicí a cesty nechali si na konec, a když ji podřekli, zapletla se korunou do jiných stromů a padala směrem právě opačným než předpokládáno. Narazila na kůl v plotě a spodní část vymrštila se do výše a padající k zemi padla na hlavu 22letému tesaři Bohumilu Dufkovi z Kačice č. 13. Nebožáku rozdrčená hlava úplně, okamžitě byl mrtev.

### Žebráci

rých výsledků. Jeho stroje jsou spolehlivé, dobře zpracované, z nejlepšího materiálu a hlavně levné, přístupné i lidem s tenčí kapsou. Závod Votavův je dnes pilně zaměstnán v mezích své výkonnosti a lze naň pohlížeti s nadějí, důvěrou v budoucnost, že bude změněn na tovarní výrobu.

### Divné vyučování

Na veřejné obchodní škole v Slaném zřízen byl kurs pro sociální otázky a mezi výpomocnými učiteli jest i předseda okresní správní komise p. L. Aust., jenž na místě vyučování o sociálním pojištění politisuje a vykládá – třeba tři hodiny – o politice a politických stranách. Je to přípustno? Co má co dělat politika ve škole? A co tomuto podivnému způsobu vyučování říká pan ředitel školy a její kuratorium?

### Dobyta nedobytná pokladna

Do pisárny Strojních závodů (někdejší továrna Scheinplugova) vloupali se v noci ze dne 13. na 14. února neznámí pachatelé a pustili se do nedobytné pokladny. Háskem vyřezali v pravé boční straně veliký otvor, přimo do trezoru a vykradli hotovost 3.250,- korun. Dílo svědčí, že je provedli zkušební odborníci, kteří zmizeli však beze stop.

### Poslední borovice

V státním lese „u oběšeného“ za Novou Studnicí kácel dne 18. února dělníci kme-

Přichází jich tuze mnoho, leč málo hodno je milosrdenství, jsou mezi nimi i četní povalovači. Městské policie zatkla tři takové žebračky, kteří se opili a obtěžovali chodce na ulicích. Jeden z nich za almužnu dárčům ještě sprostě vynadal. Ve věznicí si pak počínal zuřivě a vyhrožoval, že vyhodí radnici do povětří granátem, a musila mu býti dána pouta. Byli dodáni okresnímu soudu.

### Sebevražda

V Hobšovicích oběsil se dne 22. února 22letý synek rolníka, Josef Danda. Mladík, jemuž otec právě chtěl předat hospodářství, poslední dobou žil, velice lehkomyslně, byl více v hostincích než doma a peníze opatroval si domácími krádežemi. Byl za to vícekrát kárán, jednou i bit a tak po výstupu s otcem se oběsil. Tam zavádí alkohol.

### Ustříhal koňům žině

Svoboda František, 13letý syn kočího, chtěje si pomoci k penězům, ustříhl jednomu páru koní ve dvoře Drnovském č. 376 z ocasu žině, které dle vlastního doznání prodal na kartáče. Nadějně kvítko, dříve, než se přiznalo, obvinilo jiné dva hochy z tohoto činu, tvrdíc o sobě, že jen prý při tom dávalo pozor.

Pro zábavu i pro poučení z předstoletých slánských čtrnáctideníků Svobodný občan a Světlo, v depozitu Památníku A. Dvořáka ve Zlonicích, vybral a připravil

Libor Dobner

## VČERA A DNES

Přístavek v zadní části slánské sokolovny vznikl při velké přestavbě v letech 1925 – 7. V průběhu let sloužil jako nářadovna, ohřívárna v dobách, kdy se na hřišti u sokolovny bruslilo, býval zde také složen ring, když v sokolovně působil oddíl boxu Heros. Až do milénia pak byl skladištěm všeho, co se už ke cvičení nepoužívalo. Na snímku z roku 2004 vidíme již zchátralou přístavbu s původními vraty, před kterou volejbalisté z oddílu Husitů Leoš Skok a Josef Kubišta připravují občerstvení pro účastníky turnaje. A právě tento oddíl byl iniciátorem přestavby havarijního skladiště na sportovní klub slánského Sokola. Klub byl vybudován částečně svépomocí za přispění Sokola a slavnostně byl otevřen v roce 2007. Před klubem byla následně zřízena pergola pro letní posezení aj. Klub, který má vchod z tělocvičny i z kurtů, slouží sokolským sportovcům a jejich příznivcům při turnajích, mistrovských utkáních a jiných příležitostech.

LiD



## DOKUMENTY DOBY

Fotografií Josefa Čížka se přeneseme na slánské náměstí 30. let minulého století, kdy se zde odbyval pravidelný trh. Dobový tisk přinesl zprávu, která dokládá obecní vyhlášku o překupnictví:

Potrestaná překupnice. V nedělním týdenním trhu v Slaném byla zadržena překupnice z Motyčína (již před tím několikrát potrestaná) při tom, když skupovala potraviny jako maslo a syrečky pro svůj obchod v Motyčíně. Poněvadž nákup potravin pro překupníky jest o nedělních a svátečních trzích zakázán, bylo nakoupené zboží překupnici zabaveno a ve dražbě prodáno. Na překupnici bylo kromě toho učiněno trestní oznámení okresní politické správě. Libor Dobner



PALABA a.s.

**PRONÁJEM**

výrobních, skladových  
a kancelářských

**PLOCH**

PALABA a.s.

Netovická 875, Slaný  
E-mail: [vitim@palaba.cz](mailto:vitim@palaba.cz)  
Tel.: 603 225 920

[www.palaba.cz](http://www.palaba.cz)

## SLÁNSKÉ LISTY

### vydavatel:

Jiří Červenka – Gelton

### šéfredaktor:

Libor Pošta  
tel.: 313 572 113, mobil: 602 394 532

### redaktoři:

Libor Dobner, tel. 604 707 624  
Karel Vidimský, tel. 604 718 206  
Luděk Schneider (kreslíř), tel. 313 572 113

### adresa vydavatelství a redakce

Vydavatelství GELTON, Havlíčkova 1155,  
271 01 Nové Strašecí  
Tel.: 313 572 113, e-mail: [gelton@gelton.cz](mailto:gelton@gelton.cz)

### adresa pobočky

Sklenářství Čáp, Masarykovo nám. 141, Slaný  
Tel. 312 522 543

### grafická úprava

RAPORT s. r. o. Rakovník

### tisk

MAFRAPRINT Praha

### periodicita vydávání

Jednou měsíčně, vždy ve čtvrtek.

### registrace

Povoleno Ministerstvem kultury ČR  
MK ČR E 10575

## JAK SE OBRACET NA SLÁNSKÉ LISTY?

**PÍSEMNĚ:**  
Vydavatelství GELTON, Havlíčkova 1155,  
271 01 Nové Strašecí

**OSOBNĚ:**  
Pobočka redakce Slánských listů,  
Sklenářství Čáp, Masarykovo nám. 141,  
Slaný. Tel. 312 522 543  
**Provozní doba**  
Po-Pá 8<sup>00</sup>-12<sup>00</sup> a 13<sup>00</sup>-16<sup>00</sup>  
So 8<sup>30</sup>-11<sup>00</sup>

**Vydavatelství Gelton,**  
Havlíčková 1155,  
(2. patro budovy České pojišťovny)  
Nové Strašecí.  
**Provozní doba:** Po-Pá 9<sup>00</sup>-15<sup>00</sup>

**TELEFONICKY:**  
313 572 113

**E-MAIL:**  
[gelton@gelton.cz](mailto:gelton@gelton.cz)

<http://www.slanskelisty.cz>  
<http://www.gelton.cz>

**Solná jeskyně Slaný**

zimní AKCE

Ke každému vstupu  
dobrá káva zdarma.

[www.solnajeskyneslany.cz](http://www.solnajeskyneslany.cz)